

**WDROŻENIE STANDARDÓW AMI-SeCo W ZAKRESIE WYMIANY KOMUNIKATÓW ISO20022 W RAMACH OBSŁUGI  
ZDARZEŃ KORPORACYJNYCH (CA)**

Specyfikacja Wymagań. Materiał dla uczestników KDPW.

**SPIS TREŚCI**

<u>1. WSTĘP .....</u>	<u>3</u>
<u>2. OGÓLNY PRZEBIEG PROCESU OBSŁUGI ZDARZEŃ KORPORACYJNYCH .....</u>	<u>4</u>
<u>2.1 Wprowadzenie .....</u>	<u>4</u>
<u>2.2 Proces notyfikacji o zdarzeniu korporacyjnym .....</u>	<u>5</u>
<u>2.2.1 Schemat obiegu komunikatów: .....</u>	<u>5</u>
<u>2.2.2 Zasady generowania i przekazywania komunikatu CANO .....</u>	<u>5</u>
<u>2.2.3 Kluczowe i wspólne dla wszystkich zdarzeń korporacyjnych elementy komunikatu CANO ..</u>	<u>7</u>
<u>2.2.5 Kluczowe i wspólne dla wszystkich zdarzeń korporacyjnych elementy komunikatu CACN ...</u>	<u>9</u>
<u>2.3 Proces przekazywania instrukcji do zdarzenia korporacyjnego .....</u>	<u>9</u>
<u>2.3.1 Schemat obiegu komunikatów: .....</u>	<u>9</u>
<u>2.3.2 Zasady generowania i przekazywania komunikatu CAIN .....</u>	<u>10</u>
<u>2.3.3 Kluczowe i wspólne dla wszystkich zdarzeń korporacyjnych elementy komunikatu CAIN ..</u>	<u>11</u>
<u>2.3.4 Zasady generowania i przekazywania komunikatu CAIS .....</u>	<u>11</u>
<u>2.3.5 Kluczowe i wspólne dla wszystkich zdarzeń korporacyjnych elementy komunikatu CAIS ...</u>	<u>12</u>
<u>2.3.6 Zasady generowania i przekazywania komunikatu CAIC .....</u>	<u>13</u>
<u>2.3.7 Kluczowe i wspólne dla wszystkich zdarzeń korporacyjnych elementy komunikatu CAIC ..</u>	<u>13</u>
<u>2.3.8 Zasady generowania i przekazywania komunikatu CACS .....</u>	<u>13</u>
<u>2.3.9 Kluczowe i wspólne dla wszystkich zdarzeń korporacyjnych elementy komunikatu CACS..</u>	<u>14</u>
<u>2.4 Proces informowania o prognozowanych przepływach .....</u>	<u>14</u>
<u>2.4.1 Schemat obiegu komunikatów: .....</u>	<u>14</u>
<u>2.4.2 Zasady generowania i przekazywania komunikatu CAPA .....</u>	<u>15</u>
<u>2.4.3. Kluczowe i wspólne dla wszystkich zdarzeń korporacyjnych elementy komunikatu CAPA</u>	<u>16</u>
<u>2.4.4 Zasady generowania i przekazywania komunikatu CAPC .....</u>	<u>18</u>
<u>2.4.5. Kluczowe i wspólne dla wszystkich zdarzeń korporacyjnych elementy komunikatu CAPC</u>	<u>18</u>
<u>2.5 Proces potwierdzania realizacji zdarzenia korporacyjnego .....</u>	<u>19</u>
<u>2.5.1 Schemat obiegu komunikatów: .....</u>	<u>19</u>
<u>2.5.2 Zasady generowania i przekazywania komunikatu CAPS .....</u>	<u>19</u>
<u>2.5.3 Kluczowe i wspólne dla wszystkich zdarzeń korporacyjnych elementy komunikatu CAPS..</u>	<u>19</u>
<u>2.5.4 Zasady generowania i przekazywania komunikatu CACO .....</u>	<u>20</u>

2.5.5 Kluczowe i wspólne dla wszystkich zdarzeń korporacyjnych elementy komunikatu CACO . 20	
3. SZCZEGÓŁOWY PRZEBIEG PROCESU OBSŁUGI ZDARZEŃ KORPORACYJNYCH .....	27
3.1 Zdarzenia CA – Część 1 .....	2819
3.2 Zdarzenia CA – Część 2 .....	34
3.3 Wymaganie dodatkowe.....	40
1. WSTĘP .....	2
2. OGÓLNY PRZEBIEG PROCESU OBSŁUGI ZDARZEŃ KORPORACYJNYCH.....	3
2.1 Wprowadzenie .....	3
2.2 Proces notyfikacji o zdarzeniu korporacyjnym.....	4
2.2.1 Schemat obiegu komunikatów: .....	4
2.2.2 Zasady generowania i przekazywania komunikatu CANO.....	4
2.2.3 Kluczowe i wspólne dla wszystkich zdarzeń korporacyjnych elementy komunikatu CANO ..	5
2.2.5 Kluczowe i wspólne dla wszystkich zdarzeń korporacyjnych elementy komunikatu CACN ...	7
2.3 Proces przekazywania instrukcji do zdarzenia korporacyjnego.....	8
2.3.1 Schemat obiegu komunikatów: .....	8
2.3.2 Zasady generowania i przekazywania komunikatu CAIN .....	8
2.3.3 Kluczowe i wspólne dla wszystkich zdarzeń korporacyjnych elementy komunikatu CAIN ....	9
2.3.4 Zasady generowania i przekazywania komunikatu CAIS .....	9
2.3.5 Kluczowe i wspólne dla wszystkich zdarzeń korporacyjnych elementy komunikatu CAIS... ..	10
2.3.6 Zasady generowania i przekazywania komunikatu CAIC.....	11
2.3.7 Kluczowe i wspólne dla wszystkich zdarzeń korporacyjnych elementy komunikatu CAIC ..	11
2.3.8 Zasady generowania i przekazywania komunikatu CACS.....	11
2.3.9 Kluczowe i wspólne dla wszystkich zdarzeń korporacyjnych elementy komunikatu CACS..	11
2.4 Proces informowania o prognozowanych przepływach .....	12
2.4.1 Schemat obiegu komunikatów: .....	12
2.4.2 Zasady generowania i przekazywania komunikatu CAPA.....	12
2.4.3. Kluczowe i wspólne dla wszystkich zdarzeń korporacyjnych elementy komunikatu CAPA	14
2.4.4 Zasady generowania i przekazywania komunikatu CAPC.....	16
2.4.5. Kluczowe i wspólne dla wszystkich zdarzeń korporacyjnych elementy komunikatu CAPC	16
2.5 Proces potwierdzania realizacji zdarzenia korporacyjnego .....	16
2.5.1 Schemat obiegu komunikatów: .....	16
2.5.2 Zasady generowania i przekazywania komunikatu CAPS .....	17
2.5.3 Kluczowe i wspólne dla wszystkich zdarzeń korporacyjnych elementy komunikatu CAPS..	17
2.5.4 Zasady generowania i przekazywania komunikatu CACO .....	17

2.5.5 Kluczowe i wspólne dla wszystkich zdarzeń korporacyjnych elementy komunikatu CACO	18
2.6 Proces odwrócenia zdarzenia korporacyjnego	19
2.6.1 Schemat obiegu komunikatów	19
2.6.2 Zasady generowania i przekazywania komunikatu CAPA	20
2.6.3 Kluczowe i wspólne dla wszystkich zdarzeń korporacyjnych elementy komunikatu CAPA stosowanego przez KDPW w przypadku odwracania zdarzenia korporacyjnego	21
2.6.4 Zasady generowania i przekazywania komunikatu CARE	23
2.6.5 Kluczowe i wspólne dla wszystkich zdarzeń korporacyjnych elementy komunikatu CARE	23
2.6.6 Zasady generowania i przekazywania komunikatu CAPC	24
2.6.7 Kluczowe i wspólne dla wszystkich zdarzeń korporacyjnych elementy komunikatu CAPC	24
3. SZCZEGÓŁOWY PRZEBIEG PROCESU OBSŁUGI ZDARZEŃ KORPORACYJNYCH	25
3.1 Zdarzenia CA – Grupa 1	25
3.2 Zdarzenia CA – Grupa 2	30
3.3 Zdarzenia CA – Grupa 3	36
3.4 Zdarzenia CA – Grupa 4	37

## Metryka Zmian

Data	Autor	Zmiana
08.04.2022	KDPW S.A.	Utworzenie dokumentu, v.1.0
27.05.2022	KDPW S.A.	Konsultacje z uczestnikami KDPW, v.1.1
<u>28.03.2023</u>	<u>KDPW S.A.</u>	<u>Aktualizacja dokumentu, v.1.2</u>

## 1. WSTĘP

Dokument opisuje budowę i zasady wymiany komunikatów ISO20022 w zakresie obsługi zdarzeń korporacyjnych zgodnie ze standardami AMI-SeCo [[Link do standardów](#)].

Dokument dotyczy zbioru zdarzeń korporacyjnych już obecnie obsługiwanych przez KDPW w stosunku do papierów wartościowych, dla których KDPW jest depozytem macierzystym (CSD Emitenta). Dla tych zdarzeń, w terminie wdrożenia 20 listopada 2023 r., wprowadzone zostaną nowe wersje obowiązkowych komunikatów zgodne ze SWIFT MX Standard Release 2023.

W okresie bezpośrednio po wdrożeniu nowych wersji komunikatów, obsługa zdarzeń korporacyjnych założonych w KDPW przed zmianą wersji, wykonywana będzie w oparciu o dotychczasowe wersje komunikatów, do momentu zamknięcia obsługi poszczególnych zdarzeń. Natomiast od momentu produkcyjnego wdrożenia przez SWIFT MX Standards Release 2024, wszystkie zdarzenia korporacyjne z Grupy 1 i 2 obsługiwane będą już z wykorzystaniem komunikatów w wersji obowiązującej w danym momencie w środowisku produkcyjnym SWIFT, niezależnie od momentu założenia danego zdarzenia w KDPW.

W zakresie wymiany informacji wykorzystywane będą komunikaty z obszaru *Securities Events* w wariantcie 001.

Informacje na temat budowy komunikatów ISO20022 wraz ze szczegółową specyfikacją techniczną publikowane są na stronie internetowej [www.iso20022.org](http://www.iso20022.org). Informacje w zakresie zasad wykorzystania poszczególnych komunikatów

i ich elementów przez KDPW zawierają tzw. usage guidelines publikowane na portalu MyStandards w ramach witryny KDPW (linki dostępne w tabeli poniżej opisującej typy komunikatów ISO2022).

~~Dla zdarzeń obecnie obsługiwanych przez KDPW z terminem wdrożenia zmian na listopad 2023 r. (określanych dalej w dokumencie jako Grupa 1 i 2) dostosowaniu ulegną wersje komunikatów na aktualne dla tego terminu wdrożenia, a więc prawdopodobnie na nowsze wersje niż dostępne obecnie na witrynie MyStandards. W przypadku zmiany wersji komunikatów przez KDPW dokument ten będzie aktualizowany w tym zakresie.~~

W dokumencie przedstawiono ogólne oraz szczegółowe schematy przepływu komunikatów, jak również charakterystyki zakresu wykorzystywanych komponentów i elementów komunikatów w zakresie obsługi wspólnych dla wszystkich typów zdarzeń oraz specyficznych z perspektywy poszczególnych typów zdarzeń korporacyjnych.

Budowa nagłówka komunikatów ISO20022 (Business Application Header – BAH) jest tożsama z budową komunikatu head.001.001.02.

~~Prezentowana propozycja rozwiązań dotyczy papierów wartościowych emitowanych zgodnie z prawem polskim, dla których depozytem macierzystym (CSD Emitenta) jest KDPW.~~

W przypadku papierów wartościowych, dla których KDPW pełni rolę CSD Inwestora, opisane poniżej zasady stosuje się analogicznie. Niemniej, zawartość informacyjna poszczególnych komunikatów może być szersza i zależy od zasad stosowanych przez operatora konta KDPW w innym systemie depozytowo-rozrachunkowym. Zakres informacyjny komunikatów dla przypadku pełnienia przez KDPW roli CSD Inwestora został opisany w ramach tzw. usage guidelines publikowanych na portalu MyStandards w ramach witryny KDPW z adnotacją *'Master Scheme'* przy danym typie komunikatu.

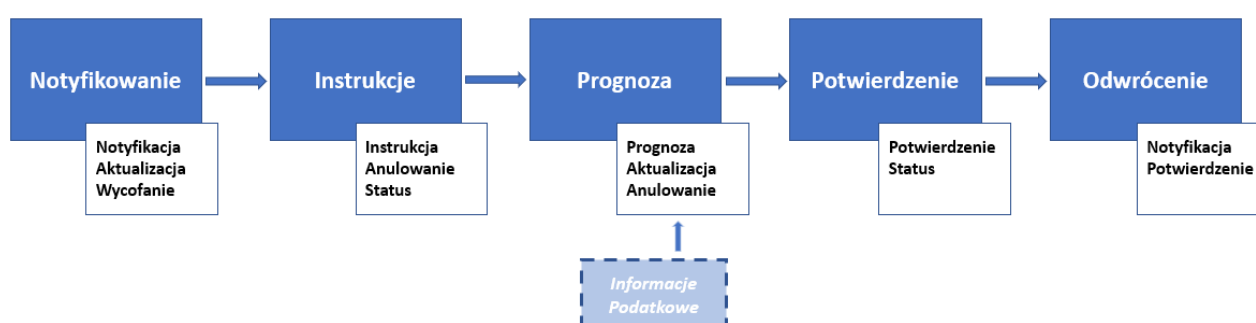
W przypadku komunikatów dotyczących zdarzeń objętych projektem dotyczącym wdrożenia standardów AMI-SeCo, system kdpw\_stream przyjmuje i wysyła komunikaty zgodne z ISO 20022, kodowane w UTF-8, w których zastosowany zestaw znaków nie wykracza poza znaki z zestawu oznaczonego IBM CCSID 870 (LATIN-2 EBCDIC) bez znaków o kodach EBCDIC mniejszych niż 0x40. System kdpw\_stream nie weryfikuje zawartości tagu CharSet w BAH, weryfikacji podlegają poszczególne znaki komunikatu. Komunikaty wejściowe zawierające znaki spoza wskazanego wcześniej zestawu znaków będą odrzucane przez kdpw\_stream.

## 2. OGÓLNY PRZEBIEG PROCESU OBSŁUGI ZDARZEŃ KORPORACYJNYCH

### 2.1 Wprowadzenie

W tej części dokumentu przedstawiono schematy obiegu komunikatów, zasady generowania i przekazywania poszczególnych komunikatów, a także kluczowe i wspólne dla wszystkich zdarzeń elementy ich struktury.

Poniższy schemat przedstawia kolejno procesy biznesowe ~~realizowane~~ w ramach standardowej obsługi zdarzeń korporacyjnych ~~realizowanego zgodnie z wymogami dokumentu SCoRE AMI SeCo~~. Realizacja poszczególnych procesów uzależniona jest od charakterystyki oraz przebiegu danego zdarzenia, a proces odwrócenia zdarzenia dotyczy szczególnego przypadku błędnego wykonania zdarzenia i konieczności cofnięcia skutków niepoprawnej realizacji.



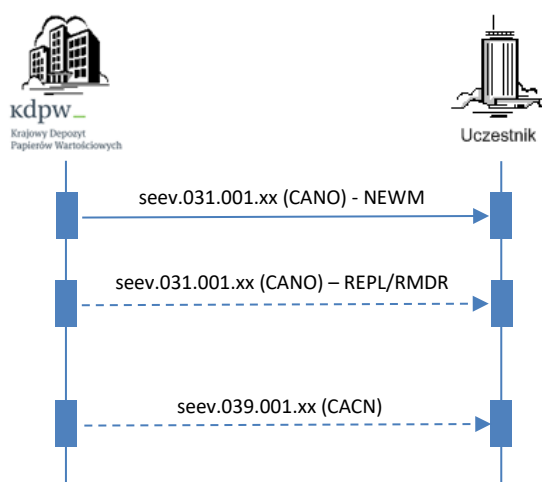
W projekcie dostosowania KDPW do standardów Ami-Se-Co ograniczono możliwość odwracania błędnie zrealizowanych zdarzeń do zdarzeń polegających wyłącznie na dystrybucji środków pieniężnych. Produkcyjne uruchomienie obsługi tego procesu nastąpi najwcześniej w kwietniu 2024 roku.

Poniżej wymieniono komunikaty ISO 20022 wymagane do obsługi zdarzeń korporacyjnych w ich obecnie obowiązującej wersji oraz linki do tzw. usage guidelines publikowanych na platformie MyStandards.

Nazwa komunikatu	Nazwa skrócona	Identyfikator
Corporate Action Notification	<a href="#">CANO – Grupa 1</a> <a href="#">CANO – Grupa 2</a>	seev.031.001. <a href="#">1311</a>
Corporate Action Event Processing Status Advice	<a href="#">CAPS</a>	seev.032.001.08
Corporate Action Instruction	<a href="#">CAIN</a>	seev.033.001. <a href="#">1211</a>
Corporate Action Instruction Status Advice	<a href="#">CAIS</a>	seev.034.001. <a href="#">1312</a>
Corporate Action Movement Preliminary Advice	<a href="#">CAPA</a>	seev.035.001. <a href="#">1412</a>
Corporate Action Movement Confirmation	<a href="#">CACO</a>	seev.036.001. <a href="#">1412</a>
<del>Corporate Action Movement Reversal Advice</del>		<del>seev.037.001.12</del>
Corporate Action Narrative	<a href="#">CANA</a>	seev.038.001. <a href="#">0706</a>
Corporate Action Cancellation Advice	<a href="#">CACN</a>	seev.039.001. <a href="#">1210</a>
Corporate Action Instruction Cancellation Request	<a href="#">CAIC</a>	seev.040.001. <a href="#">1210</a>
Corporate Action Instruction Cancellation Request Status Advice	<a href="#">CACS</a>	seev.041.001. <a href="#">1311</a>
Corporate Action Movement Preliminary Advice Cancellation Advice	<a href="#">CAPC</a>	seev.044.001. <a href="#">1210</a>

## 2.2 Proces notyfikacji o zdarzeniu korporacyjnym

### 2.2.1 Schemat obiegu komunikatów:



Komunikaty stosowane w procesie:

<b>seev.031.001.xx (CANO)</b>	Komunikat notyfikacji o zdarzeniu CA
<b>seev.039.001.xx (CACN)</b>	Komunikat notyfikacji o odwołaniu/wycofaniu zdarzenia CA

### 2.2.2 Zasady generowania i przekazywania komunikatu CANO

1. Komunikat CANO wysyłany jest dla każdego poprawnie zdefiniowanego w KDPW zdarzenia korporacyjnego.
2. Komunikat CANO NEWM wysyłany jest do uczestników bezzwłocznie po zdefiniowaniu zdarzenia w KDPW ~~w dniu otrzymania informacji od emitenta / agenta emitenta~~, również w odniesieniu do zdarzeń korporacyjnych, w przypadku których przyjęcie zdarzenia do obsługi przez KDPW uzależnione jest od

spełnienia dodatkowych warunków, np. w odniesieniu do weryfikacji wymaganych przez KDPW dokumentów lub przeprowadzenia dodatkowych uzgodnień. W takim przypadku komunikat CANO NEWM zawiera dodatkowy wskaźnik *Restriction Indicator* z wartością 'true'. W przypadku pozytywnej weryfikacji lub ostatecznego uzgodnienia warunków zdarzenia do uczestników przekazywany jest komunikat CANO REPL bez wskaźnika *Restriction Indicator*, co oznacza, że zdarzenie obsługiwane będzie na standardowych zasadach. W innym przypadku, tj. brak akceptacji zdarzenia przez KDPW, zdarzenie podlega wycofaniu zgodnie z procesem opisanym w sekcji 2.2.4.

3. Komunikat CANO REPL przekazywany jest również w przypadku zmiany warunków zdarzenia lub aktualizacji informacji o zdarzeniu.
4. Komunikat CANO w funkcji NEWM dotyczy wszystkich kont uczestnika, na których zarejestrowany jest papier bazowy (GENR).
5. Komunikat CANO w funkcji REPL przekazywany jest w przypadku zmiany / uzupełnienia definicji zdarzenia i dotyczy wszystkich kont uczestnika, na których zarejestrowany jest papier bazowy (GENR). Komunikat REPL przekazywany jest do wszystkich uczestników, którzy w momencie jego generowania posiadają bazowe p.w. na kontach / rachunkach i/lub instrukcje w toku w bazowych p.w. uprzednio otrzymali komunikat CANO w funkcji NEWM.
6. Komunikat CANO w funkcji RMDR dla zdarzeń CHOS i VOLU przekazywany jest w terminie wynikającym z regulacji KDPW per konto uczestnika ze wskazaniem bilansów, w tym *Instructed Balance* i *Uninstructed Balance* w celu poinformowania uczestnika o zbliżającym się terminie na przekazanie instrukcji CAIN (*Response Deadline* / ~~*Market Deadline*~~) oraz pozycji na koncie, dla której uczestnik nie przekazał instrukcji.
7. Komunikat CANO w funkcji RMDR dla zdarzeń MAND przekazywany jest w terminie wynikającym z regulacji KDPW w przypadku, kiedy uczestnik zobowiązany jest przesłać do KDPW instrukcję CAIN oraz pod warunkiem, że uczestnik nie przesłał takiej instrukcji lub poinformowany bilans jest mniejszy niż saldo odpowiedniego konta. Komunikat przekazywany jest per konto uczestnika ze wskazaniem bilansów, w tym *Instructed Balance* i *Uninstructed Balance* w celu poinformowania uczestnika o zbliżającym się terminie na przekazanie instrukcji CAIN (*Response Deadline* / ~~*Market Deadline*~~) oraz pozycji na koncie, dla której uczestnik nie przekazał instrukcji.
8. Komunikat CANO wysyłany jest wyłącznie dla zdarzeń potwierdzonych.

Event Confirmation Status = CONF

Powyższe oznacza zmianę procesu w przypadku zdarzeń korporacyjnych rejestrowanych w KDPW jako zdarzenia warunkowe (warunkowość zdarzenia wskazana przez emitenta). W chwili obecnej zdarzenia z oznaczonym warunkiem realizacji np. DVCA i CAPG, rejestrowane i notyfikowane są jako zdarzenia niepotwierdzone UCON. Docelowo, zdarzenia z oznaczonym warunkiem będą rejestrowane jako zdarzenia potwierdzone CONF.

Informacja o warunkowości realizacji zdarzenia przekazywana będzie w komunikacie CANO w sekcji *Corporate Action Details* w opcjonalnym polu *Restriction Indicator*. Wartość 'true' wskaźnika wskazuje na warunek w zdarzeniu, którego treść została wskazana w sekcji *Additional Information* w polu *Information Conditions*. W takim przypadku dalsze procedowanie zdarzenia jest wstrzymane po stronie KDPW do czasu realizacji warunku (KDPW nie przesyła informacji o prognozowanych przepływach CAPA, zdarzenie powiązane WTRC nie jest inicjowane, etc.).

W przypadku spełnienia warunku KDPW przesyła komunikat CANO w funkcji REPL bez wskaźnika *Restriction Indicator* i dalsza realizacja zdarzenia przebiega zgodnie ze standardową procedurą. W przypadku niespełnienia warunku zdarzenie podlega wycofaniu zgodnie z procesem opisanym w sekcji 2.2.4.

9. Komunikat CANO zawiera pełne lub niepełne informacje o zdarzeniu.
 

Event Completeness Status = INCO / COMP
10. Komunikat CANO w funkcji REPL / RMDR zawiera referencję do ostatniego wysłanego komunikatu CANO.
11. Komunikat CANO wysyłany jest do uczestnika wyłącznie wtedy, gdy w momencie generowania tego komunikatu posiada on na kontach p.w. o kodzie ISIN papieru bazowego, którego dotyczy zdarzenie lub gdy w systemie kdpw\_stream istnieją dokumenty w toku dla tego uczestnika dotyczące kodu ISIN papieru bazowego.

12. Jeśli od momentu wysłania pierwszego komunikatu informującego o zdarzeniu do dnia ustalenia uprawnionych (*Record Date*) / terminu przyjmowania instrukcji (*Response Deadline* ~~– Market Deadline~~) uczestnik niebędący wcześniej w posiadaniu odpowiedniego papieru wartościowego nabył taki papier wartościowy (z datą rozrachunku do tego dnia / terminu), również otrzyma on komunikat CANO.
13. W sytuacji szczególnej, komunikat CANO będzie wysyłany po terminach wskazanych w pkt ~~10-11~~ i ~~121~~, do uczestnika, który do wskazanego dnia / terminu nie posiadał na kontach bazowych p.w., a w wyniku transferu rachunków p.w. od innego uczestnika, w związku z np. likwidacją uczestnika KDPW pomiędzy dniem ustalenia praw / terminem przyjmowania instrukcji a dniem faktycznej realizacji zdarzenia, otrzymał te p.w.
14. W przypadku zdarzeń z wypłatą środków pieniężnych w walucie nieobsługiwanej przez KDPW, zgodnie z §139 Regulaminu KDPW, kwoty świadczeń zostają przewalutowane na euro według kursu stosowanego przez instytucję prowadzącą rachunek bankowy dla Krajowego Depozytu. W takim przypadku stawki, ceny i kwoty wskazane w komunikacie CANO określane są w walucie oryginalnej, wskazanej przez spółkę. Po przewalutowaniu odpowiednie informacje zostają odzwierciedlone w ramach procesu informowania o prognozowanych przepływach CAPA (sekcja 2.4) oraz procesu potwierdzania realizacji zdarzenia korporacyjnego CACO (sekcja 2.5).

### 2.2.3 Kluczowe i wspólne dla wszystkich zdarzeń korporacyjnych elementy komunikatu CANO

Poniższa tabela zawiera informacje o kluczowych sekcjach i elementach komunikatu CANO wspólnych dla wszystkich typów zdarzeń korporacyjnych w zależności od typu uczestnictwa w zdarzeniu (MAND, CHOS, VOLU). Tabela pełni funkcję pomocniczą i nie stanowi schematu komunikatu oraz nie odzwierciedla jego pełnej zawartości. Szczegóły w zakresie budowy komunikatów CANO dla poszczególnych zdarzeń zostały opublikowane na platformie MyStandards. ~~Zasady uzupełniania komunikatu w odniesieniu do elementów właściwych dla danego zdarzenia korporacyjnego zostały opisane w sekcji 3 dokumentu.~~

CANO seev.031.001.xx	MAND / CHOS / VOLU	Komentarz
<i>Notification General Information</i>	M	
<i>Notification Type</i>	M	
<i>NEWM</i> [Lub	M	
<i>REPL</i> Lub	O	
<i>RMDR</i> Lub]	O	
<i>Processing Status</i>	M	
<i>Event Completeness Status</i>	M	
<i>INCO</i> [Lub	O	
<i>COMP</i> Lub]	M	
<i>Event Confirmation Status</i>	M	
<i>CONF</i>	M	
<i>Previous Notification Identification</i>	M (REPL, RMDR); n/a (NEWM)	
<i>Corporate Action General Information</i>	M	
<i>Corporate Action Event Identification (CORP)</i>	M	
<i>Official Corporate Action Event Identification (COAF)</i>	M	
<i>Event Type</i>	M	
<i>Mandatory Voluntary Event Type</i>	M	
<i>Underlying Security</i>	M	
<i>Financial Instrument Identification</i>	M	
<del>ISIN</del>	<del>M</del>	
<del>Description</del>	<del>M</del>	
<i>Denomination Currency</i>	M	

<u>Maturity Date</u>		<u>O</u>	<u>Elementy wykorzystywane dla zdarzeń na instrumentach dłużnych.</u>
<u>Minimum Nominal Quantity</u>		<u>O</u>	
Account Details		M	
For All Account (GENR) [Lub		M	Funkcja NEWM / REPL
Accounts List And Balance Details Lub]		O	Funkcja RMDR
Safekeeping Account		M	
Account Owner		M	
Safekeeping Place		M	
Balance		M	
Total Eligible Balance		M	
Settlement Position Balance		M	
Instructed Balance		M	<u>Funkcja RMDR</u>
Uninstructed Balance		M	<u>Funkcja RMDR</u>
Corporate Action Details		M	
Date Details		M	
<del>Announcement Date</del>		<del>M</del>	
Restriction Indicator		O	
Corporate Actions Options Details		O	
Option Number		M	
Option Type		M	
Default Processing or Standing Instruction		M	
Securities Movement		O	
Cash Movement		O	
Additional Information		O	
Additional Text		O	
Information Conditions		O	
Taxation Conditions		O	

#### 2.2.4 Zasady generowania i przekazywania komunikatu CACN

1. Komunikat CACN jest wysyłany w przypadku odwołania zdarzenia przez emitenta (Cancellation Reason Code = WITH) lub w przypadku wycofania zdarzenia (~~Cancellation Reason Code = WITH~~) z powodu błędu procesowego (Cancellation Reason Code = PROC).
2. Odwołanie zdarzenia może nastąpić na dowolnym etapie jego realizacji do momentu potwierdzenia realizacji zdarzenia, w tym po przekazaniu informacji o prognozowanych przepływach CAPA.
3. Komunikat CACN jest przekazywany do uczestników, którzy otrzymali uprzednio komunikat notyfikacji o zdarzeniu CANO.
4. W przypadku odwołania zdarzenia po przekazaniu informacji o prognozowanych przepływach CAPA, do uczestników dodatkowo przekazywany jest komunikat CAPC informujący o odwołaniu informacji o prognozowanych przepływach.
5. W przypadku odwołania zdarzenia, dla którego w systemie KDPW istnieją instrukcje CAIN o statusie *Accepted For Further Processing* oraz *Pending*, do uczestników dodatkowo przekazywany jest komunikat CAIS informujący o odwołaniu instrukcji, status *Cancelled* z *Reason Code* = OTHR oraz *Additional Reason Information* = 'Instrukcja anulowana w związku z odwołaniem zdarzenia' / 'Instruction cancelled due to the event cancellation'. Komunikat CAIS nie jest wysyłany dla przypadku, gdy zastosowano opcję domyślną.
6. Przekazanie komunikatu CACN jest równoznaczne z zakończeniem realizacji obsługi zdarzenia.



7. W przypadku zmiany definicji zdarzenia w zakresie typu zdarzenia (CAEV), typu uczestnictwa w zdarzeniu (CAMV), tj. Mandatory Voluntary Event Type = MAND, CHOS, VOLU oraz instrumentu bazowego dla zdarzenia (ISIN), zdarzenie zostaje odwołane.
8. Komunikat CACN przekazywany po wycofaniu zdarzenia dotyczy wszystkich kont uczestnika, na których zarejestrowany jest papier bazowy (GENR).

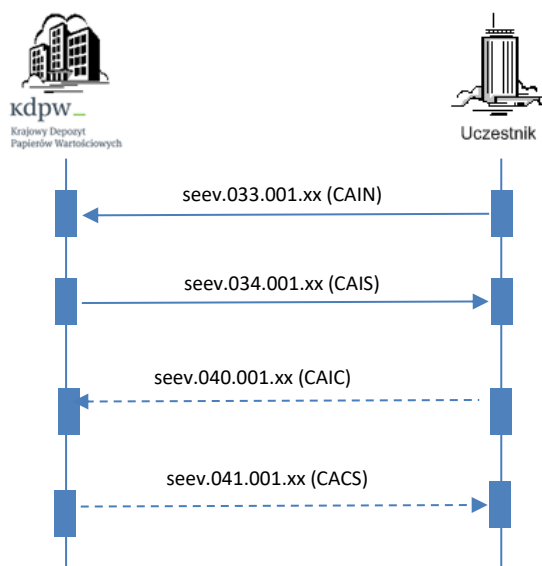
### 2.2.5 Kluczowe i wspólne dla wszystkich zdarzeń korporacyjnych elementy komunikatu CACN

Poniższa tabela zawiera informacje o kluczowych sekcjach i elementach komunikatu CACN wspólnych dla wszystkich typów zdarzeń korporacyjnych w zależności od typu uczestnictwa w zdarzeniu (MAND, CHOS, VOLU). Tabela pełni funkcję pomocniczą i nie stanowi schematu komunikatu oraz nie odzwierciedla jego pełnej zawartości. Szczegóły w zakresie budowy komunikatu CACN zostały opublikowane na platformie MyStandards.

CACN seev.039.001.xx	MAND / CHOS / VOLU	Komentarz
<i>Cancellation Advice General Information</i>	M	
<i>Cancellation Reason Code</i>	M	
<i>PROC</i> [Lub	M	
<i>WITH</i> Lub]	M	
<i>Cancellation Reason</i>	O	
<i>Processing Status</i>	M	
<i>Event Completeness Status</i>	M	
<i>INCO</i> [Lub	O	
<i>COMP</i> Lub]	M	
<i>Event Confirmation Status</i>	M	
<i>CONF</i>	M	
<i>Corporate Action General Information</i>	M	
<i>Corporate Action Event Identification (CORP)</i>	M	
<i>Official Corporate Action Event Identification (COAF)</i>	M	
<i>Event Type</i>	M	
<i>Mandatory Volunatry Event Type</i>	M	
<i>Financial Instrument Identification</i>	M	
<del>ISIN</del>	<del>M</del>	
<del>Description</del>	<del>O</del>	
<i>Account Details</i>	M	
<i>For All Account (GENR)</i> [Lub	M	

## 2.3 Proces przekazywania instrukcji do zdarzenia korporacyjnego

### 2.3.1 Schemat obiegu komunikatów:



Komunikaty stosowane w procesie:

<b>seev.033.001.xx CAIN</b>	Komunikat instrukcji CA
<b>seev.034.001.xx CAIS</b>	Komunikat statusowy do komunikatu instrukcji CA
<b>seev.040.001.xx CAIC</b>	Komunikat wycofania instrukcji CA
<b>seev.041.001.xx CACS</b>	Komunikat statusowy do komunikatu wycofania instrukcji CA

## 2.3.2 Zasady generowania i przekazywania komunikatu CAIN

1. Proces przekazywania instrukcji do udziału w zdarzeniu korporacyjnym, co do zasady, dotyczy zdarzeń obowiązkowych z opcją oraz zdarzeń dobrowolnych, tj. zdarzeń/zdarzeń, dla których typ uczestnictwa w zdarzeniu, Mandatory Voluntary Event Type = odpowiednio CHOS lub VOLU. Zdarzenie te zawierają więcej niż jedną opcję realizacji, z których jedna jest opcją domyślną.
2. Wybór opcji realizowany jest poprzez przekazanie poprawnego komunikatu instrukcji CAIN ze wskazaniem m.in. liczby p.w. (*Instructed Quantity*), z których dana opcja realizacji zdarzenia powinna zostać wykonana.
3. Okres oferty / zapisów (Action Period) wskazywany jest przez emitenta. Terminem na przekazanie instrukcji do KDPW jest *Response Deadline* dla danej opcji realizacji zdarzenia wskazany w komunikacie CANO. Z perspektywy KDPW, KDPW jako pierwszego pośrednika (CSD emitenta), Response Deadline jest zawsze równa Market Deadline.
4. W przypadku braku instrukcji dla części lub całości bilansu na danym koncie (*Uninstructed Balance*) w terminie emitenta *Market Deadline*, zrealizowana zostanie opcja oznaczona jako domyślna.
5. Dodatkowo, w przypadku niektórych zdarzeń obowiązkowych, tj. zdarzeń/zdarzeń, dla których typ uczestnictwa w zdarzeniu Mandatory Voluntary Event Type = MAND oraz które zawierają wyłącznie jedną opcję realizacji zdarzenia, KDPW jako depozyt emitenta może wymagać przekazania instrukcji CAIN do zdarzenia, np. w celu wskazania stanów posiadania p.w. poszczególnych uprawnień. Szczególne informacje w zakresie takich zdarzeń zostały opisane zamieszczone w tabelach zdarzeń w sekcji 3 dokumentu. Dodatkowo, w przypadku takich zdarzeń komunikat CANO w sekcji Corporate Action Details zawiera wskaźnik Additional Business Process Indicator z kodem REAC (Action Required).
6. W przypadku zdarzeń CHOS i VOLU, w momencie akceptacji instrukcji CAIN przekazanej przez uczestnika pozycja p.w. wskazana w tej instrukcji (*Instructed Quantity*) podlega blokadzie do dnia realizacji zdarzenia, kiedy zablokowane p.w. zostaną zdebitowane lub do dnia przeprowadzenia redukcji, w wyniku której część lub całość poinstruowanego bilansu może zostać odblokowana.
7. Wyjątek stanowić mogą zdarzenia CHOS związane z dystrybucją środków pieniężnych, tj. dla których Event Processing Type = DISN, w przypadku których w ramach płatności emitent umożliwia wybór waluty wypłaty. W takim przypadku p.w. wskazane w ramach instrukcji CAIN nie podlegają blokadzie.
8. Co do zasady dla danego konta, do jednej opcji realizacji zdarzenia przekazywana jest jedna instrukcja CAIN.
9. W przypadku niektórych zdarzeń lub niektórych opcji realizacji zdarzenia wymagane jest przesłanie odrębnych instrukcji dla poszczególnych uprawnień z p.w. per opcja, per konto, ze wskazaniem danych uprawnionego.
10. Jeśli zdarzenie korporacyjne zostaje odwołane, tj. przekazano do zdarzenia komunikat CACN, wszystkie obowiązujące instrukcje zostają anulowane.

11. Opcjonalnie, komunikat CAIN może wskazywać, że instrukcja CAIN zastępuje uprzednio anulowaną instrukcję. W tym celu wykorzystuje się wskaźnik *Change Instruction Indicator* oraz referencję *Cancelled Instruction Identification*. KDPW nie bada i nie kontroluje jednak tych elementów komunikatu CAIN.

### 2.3.3 Kluczowe i wspólne dla wszystkich zdarzeń korporacyjnych elementy komunikatu CAIN

Poniższa tabela zawiera informacje o kluczowych sekcjach i elementach komunikatu CAIN wspólnych dla wszystkich typów zdarzeń korporacyjnych z wymaganą instrukcją w zależności od typu uczestnictwa w zdarzeniu (MAND, CHOS, VOLU). Tabela pełni funkcję pomocniczą i nie stanowi schematu komunikatu oraz nie odzwierciedla jego pełnej zawartości. Szczegóły w zakresie budowy komunikatu CAIN zostały opublikowane na platformie MyStandards.

CAIN seev.033.001.xx	MAND / CHOS / VOLU	Komentarz
<i>Corporate Action General Information</i>	M	
<i>Corporate Action Event Identification (CORP)</i>	M	
<i>Official Corporate Action Event Identification (COAF)</i>	<del>MO</del>	
<i>Event Type</i>	M	
<i>Underlying Security</i>	M	
<i>Financial Instrument Identification</i>	M	
<del>ISIN</del>	<del>M</del>	
<del>Description</del>	<del>⊖</del>	
<i>Account Details</i>	M	
<i>Safekeeping Account</i>	M	
<i>Account Owner</i>	M	
<i>Safekeeping Place</i>	M	
<i>Beneficial Owner Details</i>	O	
<i>Owner Identification</i>	M	
<i>Owned Securities Quantity</i>	M	
<i>Corporate Action Instruction</i>	M	
<i>Option Number</i>	M	
<i>Option Type</i>	M	
<i>Securities Quantity or Instructed Amount</i>	M	
<i>Securities Quantity</i>	M	
<i>Instructed Quantity</i>	M	<u>W związku brakiem elementu Quantity to Receive w strukturach komunikatu, element ten jest stosowany w przypadku zdarzeń, w przypadku których dotychczas stosowano Quantity to Receive</u>
<i>Additional Information</i>	O	
<i>Instruction Additional Information</i>	M	

### 2.3.4 Zasady generowania i przekazywania komunikatu CAIS

1. W odpowiedzi na każdą instrukcję CAIN otrzymaną od uczestnika, KDPW generuje i przesyła komunikat statusu instrukcji CAIS informujący o statusie lub zmianie statusu instrukcji, np. przyjęciu bądź odrzuceniu instrukcji.

2. Ponadto, komunikat CAIS jest generowany i przesyłany przez KDPW do uczestnika w przypadku braku instrukcji dla części lub całości bilansu i zastosowania opcji domyślnej realizacji zdarzenia na koniec ~~dnia~~ **Response Deadline/Market Deadline**.
3. W przypadku, gdy komunikat CAIS informuje o statusie instrukcji przekazanej przez uczestnika, zawiera obowiązkową referencję do komunikatu instrukcji (*Instruction Identification*).
4. W przypadku, gdy komunikat CAIS informuje o realizacji opcji domyślnej zdarzenia dla bilansu, do którego nie przekazano instrukcji CAIN, referencja do komunikatu instrukcji (*Instruction Identification*) zawiera identyfikator kodowy UNSO = Unsolicited.
5. W momencie zastosowania opcji domyślnej realizacji zdarzenia pozycja, dla której uczestnik nie przekazał instrukcji (*Uninstructed Balance*) zostaje zaliczona do pozycji poinstruowanej (*Instructed Balance*) i w zależności od typu domyślnej opcji realizacji zdarzenia może podlegać blokadzie p.w.
6. W przypadku zdarzeń VOLU i zastosowania opcji domyślnej No Action (NOAC), papiery bazowe, w stosunku do których zastosowana została opcja domyślna nie podlegają blokadzie.
7. W przypadku odwołania zdarzenia CACN, dla którego w systemie KDPW istnieją instrukcje CAIN o statusie *Accepted For Further Processing* oraz *Pending*, do uczestników dodatkowo przekazywany jest komunikat CAIS informujący o odwołaniu instrukcji, status *Cancelled* z *Reason Code* = OTHR oraz *Additional Reason Information* = 'Instrukcja anulowana w związku z odwołaniem zdarzenia' / **'Instruction cancelled due to the event cancellation'**. **Komunikat CAIS nie jest wysyłany dla przypadku, gdy zastosowano opcję domyślną.**

### 2.3.5 Kluczowe i wspólne dla wszystkich zdarzeń korporacyjnych elementy komunikatu CAIS

Poniższa tabela zawiera informacje o kluczowych sekcjach i elementach komunikatu CAIS wspólnych dla wszystkich typów zdarzeń korporacyjnych z wymaganą instrukcją w zależności od typu uczestnictwa w zdarzeniu (MAND, CHOS, VOLU). Tabela pełni funkcję pomocniczą i nie stanowi schematu komunikatu oraz nie odzwierciedla jego pełnej zawartości. Szczegóły w zakresie budowy komunikatu CAIS zostały opublikowane na platformie MyStandards.

CAIS seev.034.001.xx	MAND / CHOS / VOLU	Komentarz
<i>Instruction Identification</i>	M	
<i>Corporate Action General Information</i>	M	
<i>Corporate Action Event Identification (CORP)</i>	M	
<i>Official Corporate Action Event Identification (COAF)</i>	M	
<i>Event Type</i>	M	
<i>Instruction Processing Status</i>	M	
<i>Cancelled [Reason]</i> [Lub	M	
<i>Accepted for Further Processing [NORE]</i> Lub	M	
<i>Rejected [Reason]</i> Lub	M	
<i>Pending [NORE]</i> Lub	M	
<i>Default Action [NORE]</i> Lub]	M	
<i>Corporate Action Instruction</i>	M	
<i>Option Number</i>	M	
<i>Option Type</i>	M	
<i>Account Owner</i>	M	
<i>Safekeeping Account</i>	M	
<i>Safekeeping Place</i>	M	
<i>Financial Instrument Identification</i>	M	
<del>ISIN</del>	<del>M</del>	
<del>Description</del>	<del>M</del>	
<i>Instructed Balance</i>	M	

### 2.3.6 Zasady generowania i przekazywania komunikatu CAIC

1. Instrukcja przekazana przez uczestnika może zostać odwołana z wykorzystaniem komunikatu CAIC, pod warunkiem, że w ramach zdarzenia dopuszczalne jest odwołanie lub zmiana przekazanej instrukcji.
2. Na możliwość oraz termin odwołania / zmiany instrukcji wskazują elementy sekcji *Corporate Action Option Details* komunikatu CANO, w tym *Withdrawal Allowed Indicator*, oraz *Change Allowed Indicator*, ~~a także~~ *Revocability Period* i *Account Servicer Revocability Period*.
3. Odwołanie / zmiana instrukcji możliwe jest do *Response Deadline*.
- ~~3. Koniec okresu *Revocability Period* jest zbieżny z terminem *Market Deadline* dla danej opcji realizacji zdarzenia.~~
- ~~4. Koniec okresu *Account Servicer Revocability Period* jest zbieżny z terminem *Response Deadline* dla danej opcji realizacji zdarzenia.~~
- 5.4. Opcjonalnie, komunikat CAIC może wskazywać, że odwoływana instrukcja CAIN zostanie zastąpiona nową. W tym celu wykorzystuje się wskaźnik *Change Instruction Indicator*. KDPW nie bada i nie kontroluje jednak tego elementu komunikatu CAIC.

### 2.3.7 Kluczowe i wspólne dla wszystkich zdarzeń korporacyjnych elementy komunikatu CAIC

Poniższa tabela zawiera informacje o kluczowych sekcjach i elementach komunikatu CAIC wspólnych dla wszystkich typów zdarzeń korporacyjnych z wymaganą instrukcją w zależności od typu uczestnictwa w zdarzeniu (MAND, CHOS, VOLU). Tabela pełni funkcję pomocniczą i nie stanowi schematu komunikatu oraz nie odzwierciedla jego pełnej zawartości. Szczegóły w zakresie budowy komunikatu CAIC zostały opublikowane na platformie MyStandards.

CAIC seev.040.001.xx	MAND / CHOS / VOLU	Komentarz
<i>Instruction Identification</i>	M	
<i>Corporate Action General Information</i>	M	
<i>Corporate Action Event Identification (CORP)</i>	M	
<i>Official Corporate Action Event Identification (COAF)</i>	<del>OM</del>	
<i>Event Type</i>	M	
<i>Financial Instrument Identification</i>	M	
<del>ISIN</del>	<del>M</del>	
<del>Description</del>	<del>Ø</del>	
<i>Account Details</i>	M	
<i>Safekeeping Account</i>	M	
<i>Account Owner</i>	M	
<i>Safekeeping Place</i>	M	
<i>Corporate Action Instruction</i>	M	
<i>Option Number</i>	M	
<i>Option Type</i>	M	
<i>Instructed Quantity</i>	M	

### 2.3.8 Zasady generowania i przekazywania komunikatu CACS

1. W odpowiedzi na komunikat wycofania instrukcji CAIC otrzymany od uczestnika, KDPW generuje i przesyła komunikat statusu wycofania instrukcji CACS informujący o statusie lub zmianie statusu wycofania instrukcji, np. przyjęciu, odrzuceniu komunikatu bądź skutecznym wycofaniu pierwotnej instrukcji CAIN.
2. W przypadku przyjęcia komunikatu CAIC, komunikat CACS informuje o skutecznym anulowaniu instrukcji (Status CACS = *Cancellation Completed*), a dodatkowo do uczestników przekazywany jest komunikat statusu instrukcji CAIS informujący o odwołaniu instrukcji (Status ~~CAIS-OTHR~~ = *Cancelled* oraz *Additional Reason Information* = 'Instrukcja anulowana przez uczestnika' / 'Instruction cancelled by the participant').

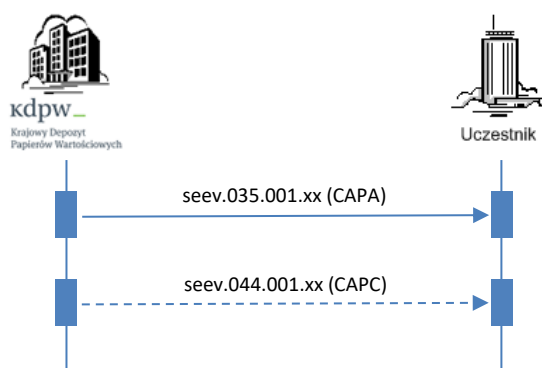
### 2.3.9 Kluczowe i wspólne dla wszystkich zdarzeń korporacyjnych elementy komunikatu CACS

Poniższa tabela zawiera informacje o kluczowych sekcjach i elementach komunikatu CACS wspólnych dla wszystkich typów zdarzeń korporacyjnych z wymaganą instrukcją w zależności od typu uczestnictwa w zdarzeniu (MAND, CHOS, VOLU). Tabela pełni funkcję pomocniczą i nie stanowi schematu komunikatu oraz nie odzwierciedla jego pełnej zawartości. Szczegóły w zakresie budowy komunikatu CACS zostały opublikowane na platformie MyStandards.

CACS seev.041.001.xx	MAND / CHOS / VOLU	Komentarz
<i>Instruction Cancellation Request Identification</i>	M	
<i>Corporate Action General Information</i>	M	
<i>Corporate Action Event Identification (CORP)</i>	M	
<i>Official Corporate Action Event Identification (COAF)</i>	M	
<i>Event Type</i>	M	
<i>Instruction Cancellation Request Status</i>	M	
<i>Cancellation Completed [NORE]</i> [Lub	M	
<i>Rejected [Reason Code]</i> Lub	M	
<i>Pending Cancellation [NORE]</i> Lub]	M	
<i>Corporate Action Instruction</i>	M	
<i>Option Number</i>	M	
<i>Option Type</i>	M	
<i>Account Owner</i>	M	
<i>Safekeeping Account</i>	M	
<i>Safekeeping Place</i>	M	
<i>Financial Instrument Identification</i>	M	
<del>ISIN</del>	<del>M</del>	
<del>Description</del>	<del>⊖</del>	
<i>Instructed Balance</i>	M	

## 2.4 Proces informowania o prognozowanych przepływach

### 2.4.1 Schemat obiegu komunikatów:



Komunikaty stosowane w procesie:

**seev.035.001.xx CAPA**  
**seev.044.001.xx CAPC**

Komunikat informujący o prognozowanych przepływach w zdarzeniu CA  
 Komunikat anulujący informację o prognozowanych przepływach w zdarzeniu CA

#### 2.4.2 Zasady generowania i przekazywania komunikatu CAPA

1. Co do zasady, w przypadku zdarzeń typu MAND komunikat CAPA jest wysyłany na koniec dnia księgowego w dniu ustalenia praw (*Record Date*) pod warunkiem posiadania przez KDPW kompletnej informacji o zdarzeniu (*EvtCmpltnsSts* = COMP) umożliwiającej przekazanie informacji o bilansach na dzień ustalenia praw oraz pełnej informacji o prognozowanych przepływach.
2. W przypadku zdarzeń typu MAND, jeśli KDPW nie posiada kompletnej informacji o zdarzeniu (*EvtCmpltnsSts* = INCO), komunikat CAPA jest wysyłany po dniu ustalenia praw (*Record Date*) po zmianie statusu zdarzenia *EvtCmpltnsSts* z INCO na COMP umożliwiającej przekazanie informacji o bilansach na dzień ustalenia praw oraz pełnej informacji o prognozowanych przepływach. W takim przypadku, w dniu ustalenia praw (*Record Date*) przekazywany jest komunikat seev.031 REPL z informacją o bilansach uprawnień (*Total Eligible Balance* oraz *Settlement Position Balance*).
3. W przypadku zdarzeń MAND, w przypadku których wymagane jest przesłanie instrukcji przez uczestnika, komunikat CAPA w funkcji NEWM jest wysyłany na koniec dnia księgowego w dniu ustalenia praw (*Record Date*) i zawiera jedynie informację o bilansach na dzień ustalenia praw bez informacji o prognozowanych przepływach.
4. W przypadku zdarzeń MAND, dla których wymagane jest przesłanie instrukcji przez uczestnika, komunikat CAPA w funkcji REPL zawierający informację o bilansach na koniec dnia ustalenia praw oraz pełną informację o prognozowanych przepływach jest wysyłany po zakończeniu okresu przyjmowania instrukcji od uczestników i przeprowadzeniu kalkulacji przepływów przez KDPW.
5. W przypadku zdarzeń CHOS i VOLU komunikat CAPA jest wysyłany po zakończeniu okresu przyjmowania instrukcji od uczestników (~~*Action-PeriodResponse Deadline*~~) i przeprowadzeniu kalkulacji przepływów przez KDPW.
6. Komunikat CAPA jest wysyłany do uczestników, do których wysłano wcześniej komunikat notyfikacji o zdarzeniu (CANO), o ile:
  - a. W przypadku zdarzenia typu MAND, na koniec dnia księgowego w dniu ustalenia uprawnień (*Record Date*) dany uczestnik posiada na koncie/rachunku p.w. papiery bazowe.
  - b. W przypadku zdarzeń typu CHOS lub VOLU, po zakończeniu okresu przyjmowania instrukcji od uczestników (~~*Action-PeriodResponse Deadline*~~) i przeprowadzeniu kalkulacji przepływów przez KDPW, zdarzenie będzie realizowane na wskazanym koncie/rachunku p.w. uczestnika.
7. Komunikat CAPA wysyłany jest oddzielnie dla każdego konta/rachunku p.w., którego dotyczy prognozowane przepływy.
8. Komunikat CAPA zawiera informacje właściwe dla wszystkich opcji realizacji zdarzenia, dla których prognozuje się przepływy w papierach wartościowych (*Securities Movement*) i/lub środkach pieniężnych (*Cash Movement*) właściwych dla danego konta/rachunku p.w.
9. W przypadku realizacji opcji NOAC dla zdarzeń VOLU prognoza przepływów nie występuje w związku z czym komunikat CAPA nie jest wysyłany.
10. Informacje o prognozowanych przepływach przekazane w komunikacie CAPA mogą ulec zmianie w przypadku transferu rachunków p.w. do innego uczestnika w związku z np. likwidacją uczestnika KDPW pomiędzy przesłaniem do uczestników pierwszego komunikatu CAPA a dniem faktycznej realizacji zdarzenia. W takim przypadku do uczestnika przekazywany jest komunikat/y CAPA w funkcji REPL lub w szczególnym przypadku w funkcji NEWM, jeśli pierwotnie bilans uprawnień na danym koncie wynosił 0.
11. W przypadku zdarzeń CHOS i VOLU komunikat CAPA zawiera informację o poinstruowanym przez uczestnika bilansie (*Instructed Balance*) oraz bilansie p.w. objętych realizacją zdarzenia (*Affected Balance*).
12. W przypadku zdarzeń bez redukcji bilans *Affected Balance* jest zawsze równy bilansowi *Instructed Balance*.
13. W przypadku zdarzeń, dla których przeprowadzono redukcję *Instructed Balance* nie jest redukowany, a informacja o bilansie p.w. objętych realizacją zdarzenia wskazywana jest z wykorzystaniem *Affected Balance*, który w takim przypadku jest zawsze mniejszy niż *Instructed Balance*. Część poinstruowanego bilansu nie objęta realizacją zdarzenia w związku z przeprowadzoną redukcją wskazywana jest jako *Unaffected*

*Balance*. Suma *Affected Balance* i *Unaffected Balance* jest zawsze równa *Total Eligible Balance / Settlement Position Balance*~~*Instructed Balance*~~.

14. W szczególnym przypadku *Affected Balance* może wynosić zero, co oznacza, że pomimo przyjęcia i przetworzenia przez KDPW instrukcji CAIN dot. udziału w zdarzeniu, w wyniku przeprowadzenia redukcji realizacja zdarzenia nie obejmie wskazanego konta. W takim przypadku *Unaffected Balance* będzie zawsze równy *Instructed Balance*, a komunikat CAPA właściwy dla tego konta nie będzie zawierał informacji o prognozowanych przepływach.
15. O ile komunikat CAPA zawiera informację o prognozowanych przepływach, elementy *Rate* i *Price* wskazywane są w komunikacie CAPA na poziomie przepływów p.w. (*Securities Movement*) i/lub środków pieniężnych (*Cash Movement*). W przypadku braku prognozy przepływów elementy *Rate* i *Price* nie są wskazywane w komunikacie CAPA.
16. Element *Price Details* dot. ceny p.w., o ile jest właściwy dla danego zdarzenia korporacyjnego, wskazywany jest zawsze w sekcji *CashSecurities Movement* -> *Credit/Debit*, ~~właściwej dla danego instrumentu~~.
17. Element *Rate Details* dot. stosunku wymiany/przydziału p.w., o ile jest właściwy dla danego zdarzenia korporacyjnego, wskazywany jest zawsze w sekcji *Securities Movement* -> *Credit*.
18. Element *Rate and Amount Details* dot. m.in. stawki świadczenia pieniężnego, stawki podatku, etc., o ile jest właściwy dla danego zdarzenia korporacyjnego, wskazywany jest zawsze w sekcji *Cash Movement* -> *Credit*.
19. W przypadku częściowej realizacji zdarzenia, KDPW aktualizuje pierwotnie przesłaną informację o prognozowanych przepływach CAPA, dzieląc w komunikacie CAPA REPL odpowiednie przepływy w p.w. (*Securities Movement*) i/lub w środkach pieniężnych (*Cash Movement*) w taki sposób, by wprost odzwierciedlić przepływy, które zostaną zrealizowane i potwierdzone oraz przepływy, których realizacja zostaje wstrzymana, np. w związku z częściową płatnością ze strony emitenta.
20. Element tekstowy w komunikacie CAPA wykorzystywany jest wyłącznie w celu przekazania dodatkowych informacji dot. realizacji danej opcji zdarzenia, np. wskazanie identyfikatora uprawnionego i/lub jego klasyfikacji podatkowej. W takim wypadku element tekstowy w ramach sekcji *Corporate Action Movement Details* zawiera dodatkową strukturę umożliwiającą automatyczne przetwarzanie, np. <Addtlnf>**Prtryld//1123456789**</Addtlnf>.
21. W szczególnym przypadku zdarzeń z wypłatą środków pieniężnych w walucie nieobsługiwanej przez KDPW, zgodnie z §139 Regulaminu KDPW, kwoty świadczeń zostają przewalutowane na euro według kursu stosowanego przez instytucję prowadzącą rachunek bankowy dla Krajowego Depozytu. W takim przypadku stawki, ceny i kwoty wskazane w komunikacie CAPA określone są w walucie oryginalnej, wskazanej przez spółkę. Kurs przewalutowania waluty oryginalnej na euro (*Exchange Rate*) oraz kwoty, które faktycznie będą wypłacane w ramach zdarzenia (*Resulting Amount*) wskazywane będą w bloku *Corporate Action ~~Option~~ Movement Details* -> *Cash Movement Details* z wykorzystaniem sekcji *Foreign Exchange Details* dla poszczególnych przepływów pieniężnych.

#### 2.4.3. Kluczowe i wspólne dla wszystkich zdarzeń korporacyjnych elementy komunikatu CAPA

Poniższa tabela zawiera informacje o kluczowych sekcjach i elementach komunikatu CAPA wspólnych dla wszystkich typów zdarzeń korporacyjnych z wymaganą instrukcją w zależności od typu uczestnictwa w zdarzeniu (MAND, CHOS, VOLU). Tabela pełni funkcję pomocniczą i nie stanowi schematu komunikatu oraz nie odzwierciedla jego pełnej zawartości. Szczegóły w zakresie budowy komunikatu CAPA zostały opublikowane na platformie MyStandards.

CAPA seev.035.001.xx	MAND / CHOS / VOLU	Komentarz
<i>Pagination</i>	O	
<i>Page Number</i>	M	
<i>Last Page Indicator</i>	M	
<i>Movement Preliminary Advice General Identification</i>	M	
<i>Type</i>	M	
<i>NEWM</i>	[Lub M	



REPL	Lub]	O	
<u>Function</u>		<u>M</u>	
<u>ENTL</u>	<u>[Lub</u>	<u>O</u>	<u>Funkcja komunikatu stosowana w przypadku seev.035 wyłącznie z informacją o uprawnieniach, bez prognozy przepływów.</u>
<u>CAPA</u>	<u>Lub]</u>	<u>M</u>	<u>Funkcja komunikatu stosowana w przypadku seev.035 z informacją o uprawnieniach oraz prognozą przepływów.</u>
<u>Eligibility Indicator</u>		<u>M</u>	
Previous Movement Preliminary Advice Identification		M (REPL); n/a (NEWM)	
Notification Identification		M	
Events Linkage		O	
Event Identification		M	
Corporate Action General Information		M	
Corporate Action Event Identification (CORP)		M	
Official Corporate Action Event Identification (COAF)		M	
Event Type		M	
Mandatory Voluntary Event Type		M	
Underlying Security		M	
Financial Instrument Identification		M	
<u>ISIN</u>		<u>M</u>	
<u>Description</u>		<u>Ø</u>	
Denomination Currency		M	
Account Details		M	
Accounts List and Balance Details		M	
Safekeeping Account		M	
Account Owner		M	
Safekeeping Place		M	
Balance		M	
Total Eligible Balance		M	
Settlement Position Balance		M	
Uninstructed Balance		O	
Instructed Balance		O	
Affected Balance		O	
Unaffected Balance		O	
<u>Corporate Action Details</u>		<u>Ø</u>	
<u>Additional Business Process Indicator</u>		<u>Ø</u>	
Corporate Action Movement Details		M	
Option Number		M	
Option Type		M	
Currency Option		O	
Default Processing Or Standing Instruction		M	
Rate nad Amount Details		O	

<i>Securities Movement Details</i>	O	
<i>Security Details</i>	M	
<i>Credit Debit Indicator</i>	M	
<i>Entitled Quantity</i>	M	
<i>Fraction Disposition</i>	O	
<i>Date Details</i>	M	
<i>Payment Date</i>	M	
<i>Earliest Payment Date</i>	O	
<i>Last Trading Date</i>	O	
<i>Rate Details</i>	O	
<del><i>Price Details</i></del>	⊖	
<i>Cash Movement Details</i>	O	
<i>Credit Debit Indicator</i>	M	
<i>Contractual Payment Indicator</i>	M	
<i>Amount Details</i>	M	
<i>Date Details</i>	M	
<i>Payment Date</i>	M	
<i>Value Date</i>	M	
<i>Earliest Payment Date</i>	O	
<i>Foreign Exchange Details</i>	O	
<i>Rate and Amount Details</i>	O	
<i>Price Details</i>	O	
<i>Additional Information</i>	O	
<i>Additional Text</i>	O	
<del><i>Taxation Conditions</i></del>	⊖	
<i>Additional Information</i>	O	
<i>Additional Text</i>	O	
<u><i>Taxation Conditions</i></u>	<u>O</u>	

#### 2.4.4 Zasady generowania i przekazywania komunikatu CAPC

~~1. Komunikat CAPC wysyłany jest po zaakceptowaniu komunikatu odwołania instrukcji CAIC, jeżeli w wyniku odwołania instrukcji pierwotnie zaanonsowane przepływy zostaną zredukowane do zera.~~

2.1. Komunikat CAPC wysyłany jest ~~również~~ w przypadku odwołania zdarzenia po przekazaniu informacji o prognozowanych przepływach CAPA.

#### 2.4.5. Kluczowe i wspólne dla wszystkich zdarzeń korporacyjnych elementy komunikatu CAPC

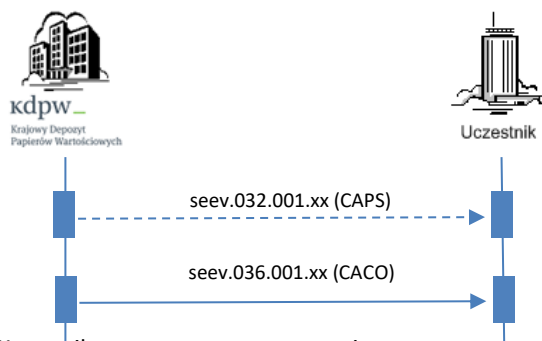
Poniższa tabela zawiera informacje o kluczowych sekcjach i elementach komunikatu CAPC wspólnych dla wszystkich typów zdarzeń korporacyjnych w zależności od typu uczestnictwa w zdarzeniu (MAND, CHOS, VOLU). Tabela pełni funkcję pomocniczą i nie stanowi schematu komunikatu oraz nie odzwierciedla jego pełnej zawartości. Szczegóły w zakresie budowy komunikatu CAPC zostały opublikowane na platformie MyStandards.

CAPC seev.044.001.xx	MAND / CHOS / VOLU	Komentarz
<i>Movement Preliminary Advice Identification</i>	M	
<i>Corporate Action General Information</i>	M	
<i>Corporate Action Event Identification (CORP)</i>	M	
<i>Official Corporate Action Event Identification (COAF)</i>	M	

Event Type	M	
Mandatory Voluntary Event Type	M	
Financial Instrument Identification	M	
<del>ISIN</del>	<del>M</del>	
<del>Description</del>	<del>⊖</del>	
Account Details	M	
Safekeeping Account	M	
Account Owner	M	
Safekeeping Place	M	

## 2.5 Proces potwierdzania realizacji zdarzenia korporacyjnego

### 2.5.1 Schemat obiegu komunikatów:



Komunikaty stosowane w procesie:

<b>seev.032.001.xx CAPS</b>	Komunikat statusu realizacji zdarzenia CA
<b>seev.036.001.xx CACO</b>	Komunikat potwierdzenia realizacji płatności w zdarzeniu CA

### 2.5.2 Zasady generowania i przekazywania komunikatu CAPS

1. Komunikat CAPS wysyłany jest w ogłoszonym terminie płatności (*Payment Date*) o 15.30 (CET), gdy realizacja płatności w zdarzeniu CA została wstrzymana.
2. Komunikat CAPS jest wysyłany do uczestników, do których wysłano wcześniej komunikat(y) CAPA informujące o prognozowanych przepływach.
3. Komunikat CAPS wysyłany jest z informacją o statusie przetwarzania zdarzenia (Pending).
4. Komunikat CAPS wskazuje na przyczynę wstrzymania wykonania zdarzenia w ogłoszonym terminie płatności. Możliwymi powodami wstrzymania wykonania zdarzenia mogą być: niedostarczenie instrumentów finansowych przez emitenta (NSEC), niedostarczenie środków pieniężnych przez emitenta (NPAY) lub inny (OTHR).

### 2.5.3 Kluczowe i wspólne dla wszystkich zdarzeń korporacyjnych elementy komunikatu CAPS

Poniższa tabela zawiera informacje o kluczowych sekcjach i elementach komunikatu CAPS wspólnych dla wszystkich typów zdarzeń korporacyjnych w zależności od typu uczestnictwa w zdarzeniu (MAND, CHOS, VOLU). Tabela pełni funkcję pomocniczą i nie stanowi schematu komunikatu oraz nie odzwierciedla jego pełnej zawartości. Szczegóły w zakresie budowy komunikatu CAPS zostały opublikowane na platformie MyStandards.

CAPS seev.032.001.xx	MAND / CHOS / VOLU	Komentarz
Notification Identification	M	
Corporate Action General Information	M	

<i>Corporate Action Event Identification (CORP)</i>	M	
<i>Official Corporate Action Event Identification (COAF)</i>	M	
<i>Event Type</i>	M	
<i>Event Processing Status</i>	M	
<i>Pending [NORE / Reason]</i>	M	
<i>Additional Information</i>	⊖	
<i>—Additional Text</i>	⊖	

#### 2.5.4 Zasady generowania i przekazywania komunikatu CACO

1. Komunikat CACO wysyłany jest po otrzymaniu instrumentów finansowych i / lub środków pieniężnych od emitenta i realizacji zdarzenia korporacyjnego przez KDPW.
2. Komunikat CACO wysyłany jest dla każdego przesłanego uprzednio komunikatu CAPA, oddzielnie dla każdego konta i opcji realizacji zdarzenia.
3. Ilekroć wybrana opcja realizacji zdarzenia skutkuje kilkoma płatnościami zrealizowanymi w różnym czasie, tj. w przypadku różnych terminów płatności pożyczek i/lub realizacji płatności w częściach, komunikat CACO zostanie wysłany oddzielnie dla każdej płatności w relacji do komunikatu CAPA.
4. Komunikat CACO wskazuje zarówno faktyczną datę płatności (Posting Date), jak i pierwotną datę płatności (Payment Date).
5. Potwierdzone w komunikacie CACO zrealizowane płatności co do zasady są tożsame z prognozowanymi przepływami przekazanymi w komunikacie CAPA. Wyjątek stanowi częściowa realizacja zdarzenia, w ramach której poszczególne płatności prognozowane w CAPA realizowane są w różnych terminach (w tym w ciągu tego samego dnia księgowego), stąd wymagają przesłania odrębnych komunikatów CACO.
6. W szczególnym przypadku zdarzeń z wypłatą środków pieniężnych w walucie nieobstugiwanej przez KDPW, zgodnie z §139 Regulaminu KDPW, kwoty świadczeń zostają przewalutowane na euro według kursu stosowanego przez instytucję prowadzącą rachunek bankowy dla Krajowego Depozytu. W takim przypadku stawki, ceny i kwoty wskazane w komunikacie CACO określone są w walucie oryginalnej, wskazanej przez spółkę. Kurs przewalutowania waluty oryginalnej na euro (*Exchange Rate*) oraz kwoty, które faktycznie zostały wypłacone w ramach zdarzenia (*Resulting Amount*) wskazywane będą w bloku *Corporate Action Confirmation Details -> Cash Movement Details* z wykorzystaniem sekcji *Foreign Exchange Details* dla poszczególnych zrealizowanych przepływów pieniężnych.

#### 2.5.5 Kluczowe i wspólne dla wszystkich zdarzeń korporacyjnych elementy komunikatu CACO

Poniższa tabela zawiera informacje o kluczowych sekcjach i elementach komunikatu CACO wspólnych dla wszystkich typów zdarzeń korporacyjnych w zależności od typu uczestnictwa w zdarzeniu (MAND, CHOS, VOLU). Tabela pełni funkcję pomocniczą i nie stanowi schematu komunikatu oraz nie odzwierciedla jego pełnej zawartości. Szczegóły w zakresie budowy komunikatu CACO zostały opublikowane na platformie MyStandards.

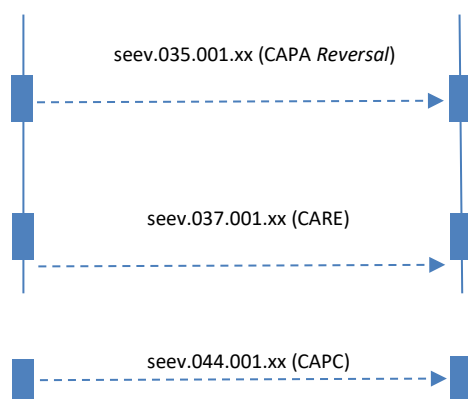
<b>CACO seev.036.001.xx</b>	<b>MAND / CHOS / VOLU</b>	<b>Komentarz</b>
<i>Pagination</i>	O	
<i>Page Number</i>	M	
<i>Last Page Indicator</i>	M	
<i>Notification Identification</i>	M	
<i>Movement Preliminary Advice Identification</i>	M	
<i>Events Linkage</i>	O	
<i>Event Identification</i>	M	
<i>Corporate Action General Information</i>	M	
<i>Corporate Action Event Identification (CORP)</i>	M	
<i>Official Corporate Action Event Identification (COAF)</i>	M	

Event Type	M	
Financial Instrument Identification	M	
<del>ISIN</del>	<del>M</del>	
<del>Description</del>	<del>Ø</del>	
Account Details	M	
Safekeeping Account	M	
Account Owner	M	
Safekeeping Place	M	
Balance	M	
Confirmed Balance	M	
Total Eligible Balance	M	
Settlement Position Balance	M	
<del>Affected Balance</del>	<del>Ø</del>	
<del>Unaffected Balance</del>	<del>Ø</del>	
Corporate Action Details	Ø	
<del>Additional Business Process Indicator</del>	<del>Ø</del>	
Corporate Action Confirmation Details	M	
Option Number	M	
Option Type	M	
Currency Option	O	
<del>Rate and Amount Details</del>	<del>Ø</del>	
Securities Movement Details	O	
Financial Instrument Identification	M	
Credit Debit Indicator	M	
Posting Quantity	M	
Fraction Disposition	O	
Date Details	M	
Posting Date	M	
Payment Date	M	
Rate Details	O	
<del>Price Details</del>	<del>Ø</del>	
Cash Movement Details	O	
Credit Debit Indicator	M	
Contractual Payment Indicator	M	
Amount Details	M	
Posting Amount	M	
Date Details	M	
Posting Date	M	
Value Date	M	
Payment Date	M	
Foreign Exchange Details	O	
Rate and Amount Details	O	
Price Details	O	
Additional Information	O	
Additional Text	O	
<del>Taxation Conditions</del>	<del>O</del>	

## 2.6 Proces odwrócenia zdarzenia korporacyjnego

Proces odwrócenia zdarzenia korporacyjnego polega na całkowitym odwróceniu jego skutków, w tym w szczególności odwróceniu zrealizowanych w zdarzeniu przepływów w p.w. i środkach pieniężnych. Proces jest wykorzystywany w przypadku wykrycia poważnego błędu w zdarzeniu już zakończonym, np. błędna stawka świadczenia, błędna data uprawnień, etc. W przypadku zdarzeń realizowanych przez KDPW w roli CSD Emitenta, procesowi odwrócenia będą mogły podlegać wyłącznie zdarzenia związane z dystrybucją świadczeń pieniężnych, bez przepływów w p.w. W przypadku zdarzeń realizowanych przez KDPW w roli CSD Inwestora, procesowi odwrócenia mogą podlegać wszystkie zrealizowane zdarzenia, w których konieczne może być odwrócenie zrealizowanych przepływów, zarówno w środkach pieniężnych jak i w p.w.

### 2.6.1 Schemat obiegu komunikatów:



#### Komunikaty stosowane w procesie:

**CAPA seev.035.001.xx** – Komunikat notyfikacji o prognozowanych przepływach w odwróceniu zdarzenia CA

**CARE seev.037.001.xx** – Komunikat potwierdzenia realizacji odwrócenia przepływów w zdarzeniu CA

**CAPC seev.044.001.xx** – Komunikat anulujący notyfikację o prognozowanych przepływach w zdarzeniu CA

### 2.6.2 Zasady generowania i przekazywania komunikatu CAPA

1. Proces odwrócenia zdarzenia korporacyjnego (*Reversal*) może dotyczyć wyłącznie zdarzeń związanych z dystrybucją świadczenia pieniężnego, bez przepływów w p.w.
2. Proces inicjowany jest przez emitenta / agenta emitenta w przypadku identyfikacji błędu w zrealizowanym zdarzeniu. Ostateczna decyzja dot. obsługi procesu pozostaje w gestii KDPW.
3. Realizacja procesu odwrócenia płatności możliwa jest wyłącznie w przypadku posiadania przez KDPW zgody na odwrócenie płatności od każdego z uczestników bezpośrednich, których dotyczy oryginalne zdarzenie, które jest przedmiotem odwrócenia płatności. Forma wyrażenia zgody przez uczestników pozostaje do ustalenia.

4. ~~W celu skutecznej realizacji procesu wymagana jest zgoda banku płatnika uczestnika umożliwiająca obciążenie przez KDPW rachunku płatnika w banku rozliczeniowym w związku z procedurą odwrócenia zdarzenia korporacyjnego.~~
5. ~~Kody powodów uruchamiania procedury odwracania zdarzenia CA zgodnie z ISO20022 (SR2021) zostały przedstawione w poniższej tabeli. KDPW nie wyklucza stosowania dodatkowych, własnych kodów błędów w ramach elementu *Proprietary*.~~

<b>Powód</b>	<b>Kod powodu</b>	
Różnice w metodzie ustalania liczby dni w zdarzeniu	<i>Day Count Basis Difference</i>	— <b>DBCD</b>
Niepoprawna data waluty	<i>Incorrect Value Date</i>	— <b>IVAD</b>
Niepoprawna data ustalenia uprawnień	<i>Incorrect Record Date</i>	— <b>IRED</b>
Niepoprawna cena w zdarzeniu	<i>Incorrect Price</i>	— <b>IRPI</b>
Nienależna płatność w zdarzeniu	<i>Undue Payment</i>	— <b>UPAY</b>
Niepoprawna stawka podatku w zdarzeniu	<i>Incorrect Event Level Tax Rate</i>	— <b>IETR</b>
Niepoprawna waluta w zdarzeniu	<i>Incorrect Payment Currency</i>	— <b>IPCU</b>
Nie otrzymano środków na realizację zdarzenia	<i>Funds have not been received</i>	— <b>FNRC</b>
Płatność zostanie zrealizowana poza systemem rozliczeń	<i>Payment will occur outside clearing system</i>	— <b>POCS</b>

5. ~~Informacja o możliwości odwrócenia danego zdarzenia korporacyjnego została wskazana w części 3 dokumentu.~~
6. ~~Proces odwracania zdarzenia wykonywany jest w stosunku do wszystkich zrealizowanych w zdarzeniu przepływów pieniężnych potwierdzonych przesłanymi uczestnikom KDPW komunikatami CACO.~~
7. ~~W przypadku częściowej realizacji zdarzenia, faktycznie zrealizowane i potwierdzone przepływy mogą się różnić od przepływów prognozowanych dla zdarzenia w pierwotnych komunikatach CAPA. Stąd CAPA *Reversal* dotyczy przepływów zrealizowanych i potwierdzonych komunikatem CACO.~~
8. ~~Zgłoszenie konieczności odwrócenia zdarzenia przez emitenta / agenta emitenta możliwe jest w dniu realizacji płatności (CACO) niepoprawnie zrealizowanego zdarzenia. KDPW informuje emitenta i uczestników, którzy otrzymali komunikaty CACO, o prognozowanych przepływach odwracających dokonane przepływy oryginalne.~~
9. ~~KDPW sporządza i przesyła do uczestników komunikat **CAPA Reversal w funkcji NEWM z odwołaniem do komunikatu CACO, z wypełnionym blokiem Reversal Reason oraz Additional Business Process Indicator (Code – Notification of Reversal)** i wskazaniem *Payment Date, Earliest Payment Date, Value Date* dla przepływów odwracających.~~
10. ~~Termin realizacji odwrócenia zdarzenia korporacyjnego może nastąpić nie później niż 2 dni robocze od dnia ogłoszenia procesu *Reversal*.~~
11. ~~Komunikat *CAPA Reversal* przekazywany jest dla każdego konta, na którym zaksięgowano przepływy oryginalne.~~
12. ~~**Kierunek prognozowanych przepływów w komunikacie CAPA Reversal jest identyczny, jak w pierwotnym komunikacie CAPA przesłanym przed realizacją i potwierdzeniem zdarzenia.** Funkcję informującą o konieczności księgowania w kierunku przeciwnym pełnią pola wskazane w pkt 8.~~
13. ~~Prognozy przepływów dot. wolumenu p.w. i wartości środków pieniężnych w komunikacie *CAPA Reversal* są tożsame z przepływami potwierdzonymi w powiązanim komunikacie CACO.~~

14. Komunikat *CAPA Reversal* informujący o zainicjowaniu procesu odwrócenia zdarzenia korporacyjnego może być ponownie przesłany w funkcji REPL, w szczególności w przypadku zmiany przez KDPW daty realizacji procesu *Reversal*.

### 2.6.3 Kluczowe i wspólne dla wszystkich zdarzeń korporacyjnych elementy komunikatu CAPA stosowanego przez KDPW w przypadku odwracania zdarzenia korporacyjnego

Poniższa tabela zawiera informacja o kluczowych sekcjach i elementach komunikatu CAPA *Reversal* wspólnych dla wszystkich typów zdarzeń korporacyjnych w zależności od typu uczestnictwa w zdarzeniu (MAND, CHOS, VOLU). Tabela pełni funkcję pomocniczą i nie stanowi schematu komunikatu oraz nie odzwierciedla jego pełnej zawartości. Szczegóły w zakresie budowy komunikatów CAPA zostały opublikowane na platformie MyStandards.

<b>CAPA-seev.035.001.xx</b>	<b>MAND / CHOS / VOLU</b>	<b>Komentarz</b>
<i>Pagination</i>	Ø	
<i>-Page Number</i>	M	
<i>-Last Page Indicator</i>	M	
<i>Movement Preliminary Advice General Identification</i>	M	
— <i>Type</i>	M	
— <i>NEWM</i> [Lub	M	
— <i>REPL</i> Lub]	Ø	
— <i>Eligibility Indicator</i>	M	
<i>Previous Movement Preliminary Advice Identification</i>	M (REPL); n/a (NEWM)	
<i>Notification Identification</i>	M	
<b><i>Movement Confirmation Identification</i></b>	<b>M</b>	W ramach procesu odwrócenia element <i>Movement Confirmation Identification</i> jest obowiązkowy, pomimo opcjonalności pola w schemacie komunikatu.
<i>Events Linkage</i>	Ø	
— <i>Event Identification</i>	M	
<b><i>Reversal Reason</i></b>	M	W ramach procesu odwrócenia element <i>Reversal Reason</i> jest obowiązkowy, pomimo opcjonalności pola w schemacie komunikatu.
— <i>Code</i> [Lub	<b>M</b>	
— <i>Proprietary</i> Lub]	<b>M</b>	
<i>Corporate Action General Information</i>	M	
<i>Corporate Action Event Identification (CORP)</i>	M	
<i>Official Corporate Action Event Identification (COAF)</i>	M	
<i>Event Type</i>	M	
— <i>Mandatory Voluntary Event Type</i>	M	
— <i>Underlying Security</i>	M	
— <i>Financial Instrument Identification</i>	M	
— <i>ISIN</i>	M	
— <i>Description</i>	Ø	
— <i>Denomination Currency</i>	M	
<i>Account Details</i>	M	
— <i>Accounts List and Balance Details</i>	M	
— <i>Safekeeping Account</i>	M	
— <i>Account Owner</i>	M	
— <i>Safekeeping Place</i>	M	
— <i>Balance</i>	M	



—— <i>Total Eligible Balance</i>	M	
—— <i>Settlement Position Balance</i>	M	
—— <i>Uninstructed Balance</i>	Ø	
—— <i>Instructed Balance</i>	Ø	
—— <i>Affected Balance</i>	Ø	
—— <i>Unaffected Balance</i>	Ø	
<b>Corporate Action Details</b>	<b>M</b>	W ramach procesu odwrócenia element <i>Notification of Reversal</i> jest obowiązkowy, pomimo specjalności bloku <i>Corporate Action Details</i> w schemacie komunikatu.
—— <b>Additional Business Process Indicator</b>	<b>M</b>	
—— <b>Code</b>	<b>M</b>	
—— <b>Notification of Reversal</b>	<b>M</b>	
<b>Corporate Action Movement Details</b>	<b>M</b>	
—— <i>Option Number</i>	M	
—— <i>Option Type</i>	M	
—— <i>Currency Option</i>	Ø	
—— <i>Default Processing Or Standing Instruction</i>	M	
—— <i>Rate and Amount Details</i>	Ø	
—— <i>Cash Movement Details</i>	Ø	
—— <i>Credit Debit Indicator</i>	M	
—— <i>Contractual Payment Indicator</i>	M	
—— <i>Amount Details</i>	M	
—— <i>Date Details</i>	M	
—— <i>Payment Date</i>	M	
—— <i>Value Date</i>	M	
—— <i>Earliest Payment Date</i>	Ø	
—— <i>Foreign Exchange Details</i>	Ø	
—— <i>Rate and Amount Details</i>	Ø	
—— <i>Price Details</i>	Ø	
—— <i>Additional Information</i>	Ø	
—— <i>Additional Text</i>	Ø	
—— <i>Taxation Conditions</i>	Ø	
<i>Additional Information</i>	Ø	
—— <i>Additional Text</i>	Ø	

#### 2.6.4 Zasady generowania i przekazywania komunikatu CARE

1. W dniu realizacji przepływów odwracających zdarzenie KDPW generuje i przesyła do uczestników komunikat CARE potwierdzający dokonanie operacji *Reversal*.
2. W przypadku odwracania przepływów pieniężnych, w wyniku których uczestnicy zostali uznani kwotami pożytków wynikających ze zdarzenia, środki pieniężne zostają pobrane z tych samych rachunków banków płatników, na które oryginalnie wpłynęły środki z rachunku KDPW w dacie płatności (*Posting Date*) zdarzenia. Transfery o nowym typie zlecenia płatniczego dokonywane są w takiej samej walucie i kwocie płatności jak płatności oryginalne.
3. W wyniku realizacji procesu odwrócenia zdarzenia wycofane (CACN) lub objęte dodatkowym właściwym dla zdarzenia powiązanego procesem *Reversal* zostają również notyfikowane zdarzenia z nim powiązane (np. WTRC, TREC).

4. —Proces odwrócenia zdarzenia nie może być zrealizowany częściowo. Zlecenia płatnicze realizujące proces odwrócenia zdarzenia muszą być zrealizowane jednocześnie i w całości. W przypadku braku pokrycia dla niektórych zleceń, pozostałe również nie będą podlegać realizacji.
5. —Poprawna realizacja zdarzenia CA, zgodnie ze skorygowanymi przez emitenta warunkami zdarzenia może nastąpić w wyniku ogłoszenia przez emitenta w ramach tego samego zdarzenia lub w ramach nowego zdarzenia (nowy CORP, COAF) z referencją do zdarzenia odwróconego. Sposób realizacji skorygowanej płatności (*Repayment*) wymaga ostatecznego uzgodnienia w ramach prac dot. globalnej praktyki rynkowej w zakresie procesu odwrócenia zdarzenia korporacyjnego prowadzonych przez Securities Market Practice Group.

#### 2.6.5 Kluczowe i wspólne dla wszystkich zdarzeń korporacyjnych elementy komunikatu CARE

Poniższa tabela zawiera informacja o kluczowych sekcjach i elementach komunikatu CARE wspólnych dla wszystkich typów zdarzeń korporacyjnych w zależności od typu uczestnictwa w zdarzeniu (MAND, CHOS, VOLU). Tabela pełni funkcję pomocniczą i nie stanowi schematu komunikatu oraz nie odzwierciedla jego pełnej zawartości. Szczegóły w zakresie budowy komunikatów CARE zostały opublikowane na platformie MyStandards.

<del>CARE seev.037.001.xx</del>	<del>MAND/CHOS/VOLU</del>	<del>Komentarz</del>
<del>Movement Confirmation Identification</del>	<del>M</del>	
<del>Events Linkage</del>	<del>O</del>	
<del>Event Identification</del>	<del>M</del>	
<del>Reversal Reason</del>	<del>O</del>	
<del>Code [Lub</del>	<del>M</del>	
<del>Proprietary Lub]</del>	<del>M</del>	
<del>Transaction Identification</del>	<del>O</del>	
<del>Market Infrastructure Transaction Identification</del>	<del>M</del>	
<del>Corporate Action General Information</del>	<del>M</del>	
<del>Corporate Action Event Identification (CORP)</del>	<del>M</del>	
<del>Official Corporate Action Event Identification (COAF)</del>	<del>M</del>	
<del>Event Type</del>	<del>M</del>	
<del>Financial Instrument Identification</del>	<del>M</del>	
<del>ISIN</del>	<del>M</del>	
<del>Description</del>	<del>O</del>	
<del>Account Details</del>	<del>M</del>	
<del>Safekeeping Account</del>	<del>M</del>	
<del>Balance</del>	<del>M</del>	
<del>Balance</del>	<del>M</del>	
<del>Corporate Action Details</del>	<del>O</del>	
<del>Additional Business Process Indicator</del>	<del>O</del>	
<del>Corporate Action Confirmation Details</del>	<del>M</del>	
<del>Option Number</del>	<del>M</del>	
<del>Option Type</del>	<del>M</del>	
<del>Cash Movement Details</del>	<del>O</del>	
<del>Credit Debit Indicator</del>	<del>M</del>	
<del>Posting Date</del>	<del>M</del>	
<del>Original Posting Date</del>	<del>O</del>	
<del>Value Date</del>	<del>M</del>	
<del>Posting Amount</del>	<del>M</del>	

<del>Additional Information</del>	⊖	
<del>Additional Text</del>	⊖	

#### 2.6.6 Zasady generowania i przekazywania komunikatu CAPC

Komunikat CAPC wysyłany jest w przypadku odwołania procesu odwracania zdarzenia korporacyjnego przez emitenta/agenta emitenta lub KDPW.

W wyniku tego odwołania prognozowane przepływy zaanonсовane komunikatami CAPA seev.035 *Reversal* zostają anulowane.

#### 2.6.7 Kluczowe i wspólne dla wszystkich zdarzeń korporacyjnych elementy komunikatu CAPC

Poniższa tabela zawiera informacja o kluczowych sekcjach i elementach komunikatu CAPC wspólnych dla wszystkich typów zdarzeń korporacyjnych w zależności od typu uczestnictwa w zdarzeniu (MAND, CHOS, VOLU). Tabela pełni funkcję pomocniczą i nie stanowi schematu komunikatu oraz nie odzwierciedla jego pełnej zawartości. Szczegóły w zakresie budowy komunikatu CAPC zostały opublikowane na platformie MyStandards.

CAPC seev.044.001.xx	MAND / CHOS / VOLU	Komentarz
<del>Movement Preliminary Advice Identification</del>	M	Referencja do komunikatu CAPA <i>Reversal</i>
<del>Corporate Action General Information</del>	M	
<del>Corporate Action Event Identification (CORP)</del>	M	
<del>Official Corporate Action Event Identification (COAF)</del>	M	
<del>Event Type</del>	M	
<del>Mandatory Voluntary Event Type</del>	M	
<del>Financial Instrument Identification</del>	M	
<del>ISIN</del>	M	
<del>Description</del>	⊖	
<del>Account Details</del>	M	
<del>Safekeeping Account</del>	M	
<del>Account Owner</del>	M	
<del>Safekeeping Place</del>	M	

### 3. SZCZEGÓŁOWY PRZEBIEG PROCESU OBSŁUGI ZDARZEŃ KORPORACYJNYCH

W tej części dokumentu przedstawiono poszczególne elementy procesu i przepływy komunikatów związanych z obsługą zdarzeń korporacyjnych, a także informacje specyficzne dotyczące obsługi danego zdarzenia, jeśli takie istnieją.

Wdrożenie zmian w systemach KDPW związanych z obsługą zdarzeń korporacyjnych z Grupy 1 i 2 nastąpi w listopadzie 2023 r. w odniesieniu do typów p.w., które w chwili obecnej objęte są realizacją tych zdarzeń. Poniżej prezentowany podział zdarzeń korporacyjnych (Część 1, Część 2) ma charakter wyłącznie poglądowy. Aktualną kategoryzację zdarzeń, zgodną z harmonogramem realizacji testów zewnętrznych prezentujemy na witrynie MyStandards.

W przypadku zdarzenia CHAN usunięty zostaje kod realizacji DEPH – zniesienie dematerializacji, a wprowadzony nowy kod typu proprietary DERE - wyrejestrowanie p.w. z systemu depozytowego w związku z przeniesieniem akcji do rejestru akcjonariuszy. / Deregistration of securities from the depository system due to shares transfer to registrar.

Dla zdarzeń z możliwym procesem odwracania zdarzenia, zmiany w zakresie nowego procesu i związanej z nim wymiany komunikatów (CAPA Reversal, CARE, CAPC) zostaną wprowadzone najwcześniej w kwietniu 2024 roku.

~~Wdrożenie obsługi dla zdarzeń i typów p.w. obecnie nie objętych obsługą, wskazanych jako Grupa 3 i Grupa 4, nastąpi w przypadku zidentyfikowania uzasadnionej potrzeby ze strony uczestników bezpośrednich KDPW i/lub emitentów oraz pozytywnego wyniku analizy dotyczącej dopuszczalności realizacji danego zdarzenia na gruncie polskiego prawa. W przypadku decyzji o wdrożeniu, zasady obsługi zostaną przygotowane w kolejnym etapie projektu.~~

### 3.1 Zdarzenia CA – ~~Grupa~~ Część 1

#### 3.1.1 BIDS – VOLU – FAMT

Częściowy dobrowolny wykup dłużnych papierów wartościowych.

Obsługa zdarzenia realizowana będzie na obecnie obowiązujących zasadach, z uwzględnieniem nowych wersji komunikatów ISO20022.

Elementy procesu i przepływy komunikatów:

Etap przetwarzania zdarzenia		Nazwa skrócona komunikatu
Proces notyfikacji o zdarzeniu korporacyjnym	Tak	CANO CACN
Proces przekazywania instrukcji do zdarzenia korporacyjnego	Tak	CAIN CAIS CAIC CACS
Proces informowania o prognozowanych przepływach	Tak	CAPA CAPC
Proces potwierdzania realizacji zdarzenia korporacyjnego	Tak	CAPS CACO
Proces odwrócenia zdarzenia korporacyjnego	Nie	

#### 3.1.2 BIDS – VOLU – UNIT

Częściowy dobrowolny wykup certyfikatów inwestycyjnych FIZ.

Obsługa zdarzenia będzie na obecnie obowiązujących zasadach, z uwzględnieniem nowych wersji komunikatów ISO20022.

Elementy procesu i przepływy komunikatów:

Etap przetwarzania zdarzenia		Nazwa skrócona komunikatu
Proces notyfikacji o zdarzeniu korporacyjnym	Tak	CANO CACN
Proces przekazywania instrukcji do zdarzenia korporacyjnego	Tak	CAIN CAIS CAIC CACS
Proces informowania o prognozowanych przepływach	Tak	CAPA CAPC
Proces potwierdzania realizacji zdarzenia korporacyjnego	Tak	CAPS CACO

Proces odwrócenia zdarzenia korporacyjnego	Nie	
--	-----	--

### 3.1.3 INTR – MAND – FAMT

Wypłata odsetek od dłużnych papierów wartościowych.

Obsługa zdarzenia w zakresie procesów innych niż odwrócenie zdarzenia realizowana będzie na obecnie obowiązujących zasadach, z uwzględnieniem nowych wersji komunikatów ISO20022.

Elementy procesu i przepływy komunikatów:

<b>Etap przetwarzania zdarzenia</b>		<b>Nazwa skrócona komunikatu</b>
Proces notyfikacji o zdarzeniu korporacyjnym	Tak	CANO CACN
Proces przekazywania instrukcji do zdarzenia korporacyjnego	Nie	
Proces informowania o prognozowanych przepływach	Tak	CAPA CAPC
Proces potwierdzania realizacji zdarzenia korporacyjnego	Tak	CAPS CACO
Proces odwrócenia zdarzenia korporacyjnego, <u>wdrożenie najwcześniej kwiecień 2024 r.</u>	Tak	CAPA CARE CAPC

### 3.1.4 CHAN – MAND – UNIT

Wyrejestrowanie p.w. z KDPW.

Obsługa zdarzenia będzie na obecnie obowiązujących zasadach, z uwzględnieniem nowego kodu oraz nowych wersji komunikatów ISO20022.

Elementy procesu i przepływy komunikatów:

<b><u>Etap przetwarzania zdarzenia</u></b>		<b><u>Nazwa skrócona komunikatu</u></b>
<u>Proces notyfikacji o zdarzeniu korporacyjnym</u>	<u>Tak</u>	<u>CANO</u> <u>CACN</u>
<u>Proces przekazywania instrukcji do zdarzenia korporacyjnego</u>	<u>Nie</u>	
<u>Proces informowania o prognozowanych przepływach</u>	<u>Tak</u>	<u>CAPA</u> <u>CAPC</u>
<u>Proces potwierdzania realizacji zdarzenia korporacyjnego</u>	<u>Tak</u>	<u>CAPS</u> <u>CACO</u>
<u>Proces odwrócenia zdarzenia korporacyjnego</u>	<u>Nie</u>	

### 3.1.54 INTR – MAND – UNIT

Wypłata odsetek od certyfikatów strukturyzowanych.

Obsługa zdarzenia w zakresie procesów innych niż odwrócenie zdarzenia realizowana będzie na obecnie obowiązujących zasadach, z uwzględnieniem nowych wersji komunikatów ISO20022.

Elementy procesu i przepływy komunikatów:

Etap przetwarzania zdarzenia		Nazwa skrócona komunikatu
Proces notyfikacji o zdarzeniu korporacyjnym	Tak	CANO CACN
Proces przekazywania instrukcji do zdarzenia korporacyjnego	Nie	
Proces informowania o prognozowanych przepływach	Tak	CAPA CAPC
Proces potwierdzania realizacji zdarzenia korporacyjnego	Tak	CAPS CACO
Proces odwrócenia zdarzenia korporacyjnego, <u>wdrożenie najwcześniej kwiecień 2024 r.</u>	Tak	CAPA CARE CAPC

### 3.1.65 MCAL – MAND – FAMT

Całościowy obligacyjny, przedterminowy wykup obligacji i listów zastawnych.

Obsługa zdarzenia realizowana będzie na obecnie obowiązujących zasadach, z uwzględnieniem nowych wersji komunikatów ISO20022.

Elementy procesu i przepływy komunikatów:

Etap przetwarzania zdarzenia		Nazwa skrócona komunikatu
Proces notyfikacji o zdarzeniu korporacyjnym	Tak	CANO CACN
Proces przekazywania instrukcji do zdarzenia korporacyjnego	Nie	
Proces informowania o prognozowanych przepływach	Tak	CAPA CAPC
Proces potwierdzania realizacji zdarzenia korporacyjnego	Tak	CAPS CACO
Proces odwrócenia zdarzenia korporacyjnego	Nie	

### 3.1.76 MCAL – MAND – UNIT

Całościowy obligacyjny, przedterminowy wykup certyfikatów strukturyzowanych.

Obsługa zdarzenia realizowana będzie na obecnie obowiązujących zasadach, z uwzględnieniem nowych wersji komunikatów ISO20022.

Elementy procesu i przepływy komunikatów:

Etap przetwarzania zdarzenia		Nazwa skrócona komunikatu
Proces notyfikacji o zdarzeniu korporacyjnym	Tak	CANO CACN
Proces przekazywania instrukcji do zdarzenia korporacyjnego	Nie	
Proces informowania o prognozowanych przepływach	Tak	CAPA CAPC
Proces potwierdzania realizacji zdarzenia korporacyjnego	Tak	CAPS CACO
Proces odwrócenia zdarzenia korporacyjnego	Nie	

### 3.1.87 PCAL – MAND – FAMT - Wykup

Częściowy, obligatoryjny wykup obligacji i listów zastawnych.

Obsługa zdarzenia realizowana będzie na obecnie obowiązujących zasadach, z uwzględnieniem nowych wersji komunikatów ISO20022.

Elementy procesu i przepływy komunikatów:

<b>Etap przetwarzania zdarzenia</b>		<b>Nazwa skrócona komunikatu</b>
Proces notyfikacji o zdarzeniu korporacyjnym	Tak	CANO CACN
Proces przekazywania instrukcji do zdarzenia korporacyjnego	Tak	CAIN CAIS CAIC CACS
Proces informowania o prognozowanych przepływach	Tak	CAPA CAPC
Proces potwierdzania realizacji zdarzenia korporacyjnego	Tak	CAPS CACO
Proces odwrócenia zdarzenia korporacyjnego	Nie	

### 3.1.98 PCAL – MAND – UNIT - Wykup

Częściowy, obligatoryjny wykup certyfikatów inwestycyjnych na żądanie emitenta.

Obsługa zdarzenia w zakresie procesów innych niż odwrócenie zdarzenia realizowana będzie na obecnie obowiązujących zasadach, z uwzględnieniem nowych wersji komunikatów ISO20022.

Elementy procesu i przepływy komunikatów:

<b>Etap przetwarzania zdarzenia</b>		<b>Nazwa skrócona komunikatu</b>
Proces notyfikacji o zdarzeniu korporacyjnym	Tak	CANO CACN
Proces przekazywania instrukcji do zdarzenia korporacyjnego	Tak	CAIN CAIS CAIC CACS
Proces informowania o prognozowanych przepływach	Tak	CAPA CAPC
Proces potwierdzania realizacji zdarzenia korporacyjnego	Tak	CAPS CACO
Proces odwrócenia zdarzenia korporacyjnego	Nie	

### 3.1.109 PCAL – MAND – FAMT - Spłata nominalu

Częściowa spłata wartości nominalnej obligacji i listów zastawnych.

Obsługa zdarzenia w zakresie procesów innych niż odwrócenie zdarzenia realizowana będzie na obecnie obowiązujących zasadach, z uwzględnieniem nowych wersji komunikatów ISO20022.

Elementy procesu i przepływy komunikatów:

<b>Etap przetwarzania zdarzenia</b>		<b>Nazwa skrócona komunikatu</b>
Proces notyfikacji o zdarzeniu korporacyjnym	Tak	CANO CACN
Proces przekazywania instrukcji do zdarzenia korporacyjnego	Nie	
Proces informowania o prognozowanych przepływach	Tak	CAPA CAPC
Proces potwierdzania realizacji zdarzenia korporacyjnego	Tak	CAPS CACO
Proces odwrócenia zdarzenia korporacyjnego	<del>Tak</del> <u>Nie</u>	CAPA CARE CAPC

### 3.1.11 PCAL – MAND – FAMT - Spłata nominału, obsługa pieniężna zrealizowana bez pośrednictwa KDPW

Częściowa spłata wartości nominalnej papierów dłużnych zrealizowana bez pośrednictwa KDPW, której efekty rejestrowane są „ex-post” na podstawie oświadczenia KDPW do wniosku emitenta.

Obsługa zdarzenia realizowana będzie na obowiązujących zasadach, z uwzględnieniem nowych wersji komunikatów ISO20022.

Elementy procesu i przepływy komunikatów:

<u>Etap przetwarzania zdarzenia</u>		<u>Nazwa skrócona komunikatu</u>
<u>Proces notyfikacji o zdarzeniu korporacyjnym</u>	<u>Tak</u>	<u>CANO</u> <u>CACN</u>
<u>Proces przekazywania instrukcji do zdarzenia korporacyjnego</u>	<u>Nie</u>	
<u>Proces informowania o prognozowanych przepływach</u>	<u>Tak</u>	<u>CAPA</u> <u>CAPC</u>
<u>Proces potwierdzania realizacji zdarzenia korporacyjnego</u>	<u>Tak</u>	<u>CAPS</u> <u>CACO</u>
<u>Proces odwrócenia zdarzenia korporacyjnego</u>	<u>Nie</u>	

### 3.1.120 REDM – MAND – ~~Wykup~~ FAMT

Całościowy, obligatoryjny wykup obligacji i listów zastawnych w terminie zapadalności.

Obsługa zdarzenia realizowana będzie na obecnie obowiązujących zasadach, z uwzględnieniem nowych wersji komunikatów ISO20022.

Elementy procesu i przepływy komunikatów:

<b>Etap przetwarzania zdarzenia</b>		<b>Nazwa skrócona komunikatu</b>
Proces notyfikacji o zdarzeniu korporacyjnym	Tak	CANO CACN
Proces przekazywania instrukcji do zdarzenia korporacyjnego	Nie	
Proces informowania o prognozowanych przepływach	Tak	CAPA CAPC
Proces potwierdzania realizacji zdarzenia korporacyjnego	Tak	CAPS



		CACO
Proces odwrócenia zdarzenia korporacyjnego	Nie	

### 3.1.1~~31~~ REDM – MAND – ~~Wykup~~–UNIT

Całościowy, obligatoryjny wykup certyfikatów strukturyzowanych w terminie zapadalności.

Obsługa zdarzenia realizowana będzie na obecnie obowiązujących zasadach, z uwzględnieniem nowych wersji komunikatów ISO20022.

Elementy procesu i przepływu komunikatów:

Etap przetwarzania zdarzenia		Nazwa skrócona komunikatu
Proces notyfikacji o zdarzeniu korporacyjnym	Tak	CANO CACN
Proces przekazywania instrukcji do zdarzenia korporacyjnego	Nie	
Proces informowania o prognozowanych przepływach	Tak	CAPA CAPC
Proces potwierdzania realizacji zdarzenia korporacyjnego	Tak	CAPS CACO
Proces odwrócenia zdarzenia korporacyjnego	Nie	

### 3.1.1~~42~~ TREC – VOLU – Quick Refund

Obsługa procesu certyfikacji podatkowej w ramach procedury Quick Refund.

Obsługa zdarzenia w zakresie procesów innych niż odwrócenie zdarzenia realizowana będzie na obecnie obowiązujących zasadach za pomocą zdarzenia TREC (wcześniej zdarzenie WTRC), z uwzględnieniem nowych wersji komunikatów ISO20022.

Elementy procesu i przepływu komunikatów:

Etap przetwarzania zdarzenia		Nazwa skrócona komunikatu
Proces notyfikacji o zdarzeniu korporacyjnym	Tak	CANO CACN
Proces przekazywania instrukcji do zdarzenia korporacyjnego	Tak	CAIN CAIS CAIC CACS
Proces informowania o prognozowanych przepływach	Tak	CAPA CAPC
Proces potwierdzania realizacji zdarzenia korporacyjnego	Tak	CAPS CACO
Proces odwrócenia zdarzenia korporacyjnego, <u>wdrożenie najwcześniej kwiecień 2024 r.</u>	Tak	CAPA CARE CAPC

Zdarzenie TREC realizowane może być wyłącznie w relacji do uczestników, dla których KDPW prowadzi rachunki p.w. i/lub rachunki zbiorcze. W chwili obecnej obsługa zdarzenia jest zawieszona ze względu na obowiązujące interpretacje przepisów prawa podatkowego. W przypadku odpowiedniej zmiany tych interpretacji obsługa zdarzenia zostanie wznowiona.

### 3.1.153 WTRC – VOLU – Relief at Source

Obsługa procesu certyfikacji podatkowej w ramach procedury Relief at Source.

Obsługa zdarzenia realizowana będzie na obecnie obowiązujących zasadach, z uwzględnieniem nowych wersji komunikatów ISO20022.

Elementy procesu i przepływy komunikatów:

<b>Etap przetwarzania zdarzenia</b>		<b>Nazwa skrócona komunikatu</b>
Proces notyfikacji o zdarzeniu korporacyjnym	Tak	CANO CACN
Proces przekazywania instrukcji do zdarzenia korporacyjnego	Tak	CAIN CAIS CAIC CACS
Proces informowania o prognozowanych przepływach	Nie	
Proces przekazywania dodatkowych informacji podatkowych	Nie	
Proces potwierdzania realizacji zdarzenia korporacyjnego	Nie	
Proces odwrócenia zdarzenia korporacyjnego	Nie	

Zdarzenie WTRC realizowane może być wyłącznie w relacji do uczestników, dla których KDPW prowadzi rachunki p.w. i/lub rachunki zbiorcze. W chwili obecnej obsługa zdarzenia jest zawieszona ze względu na obowiązujące interpretacje przepisów prawa podatkowego. W przypadku odpowiedniej zmiany tych interpretacji obsługa zdarzenia zostanie wznowiona.

## 3.2 Zdarzenia CA – ~~Grupa Część 2~~

### 3.2.1 CAPG – MAND - UNIT

Obligatoryjna wypłata dochodów FIZ bez wykupu certyfikatów inwestycyjnych.

Obsługa zdarzenia w zakresie procesów innych niż odwrócenie zdarzenia realizowana będzie na obecnie obowiązujących zasadach, z uwzględnieniem nowych wersji komunikatów ISO20022.

Elementy procesu i przepływy komunikatów:

<b>Etap przetwarzania zdarzenia</b>		<b>Nazwa skrócona komunikatu</b>
Proces notyfikacji o zdarzeniu korporacyjnym	Tak	CANO CACN
Proces przekazywania instrukcji do zdarzenia korporacyjnego	Nie	
Proces informowania o prognozowanych przepływach	Tak	CAPA CAPC
Proces potwierdzania realizacji zdarzenia korporacyjnego	Tak	CAPS CACO
Proces odwrócenia zdarzenia korporacyjnego	Tak	CAPA CARE CAPC

### 3.2.2 CONV – MAND - UNIT

Obligatoryjna konwersja wszystkich papierów wartościowych oznaczonych danym kodem.

Obsługa zdarzenia realizowana będzie na obecnie obowiązujących zasadach, z uwzględnieniem nowych wersji komunikatów ISO20022.

Elementy procesu i przepływy komunikatów:

<b>Etap przetwarzania zdarzenia</b>		<b>Nazwa skrócona komunikatu</b>
Proces notyfikacji o zdarzeniu korporacyjnym	Tak	CANO CACN
Proces przekazywania instrukcji do zdarzenia korporacyjnego	Nie	
Proces informowania o prognozowanych przepływach	Tak	CAPA CAPC
Proces potwierdzania realizacji zdarzenia korporacyjnego	Tak	CAPS CACO
Proces odwrócenia zdarzenia korporacyjnego	Nie	

### 3.2.3 DECR – MAND - UNIT - Bez płatności

Obligatoryjne obniżenie wartości nominalnej akcji bez wypłaty środków pieniężnych.

Obsługa zdarzenia realizowana będzie na obecnie obowiązujących zasadach, z uwzględnieniem nowych wersji komunikatów ISO20022.

Elementy procesu i przepływy komunikatów:

<b>Etap przetwarzania zdarzenia</b>		<b>Nazwa skrócona komunikatu</b>
Proces notyfikacji o zdarzeniu korporacyjnym	Tak	CANO CACN
Proces przekazywania instrukcji do zdarzenia korporacyjnego	Nie	
Proces informowania o prognozowanych przepływach	Nie	
Proces potwierdzania realizacji zdarzenia korporacyjnego	Nie	
Proces odwrócenia zdarzenia korporacyjnego	Nie	

### 3.2.4 DECR – MAND – UNIT - Z płatnością

Obligatoryjne obniżenie wartości nominalnej akcji z wypłatą środków pieniężnych.

Obsługa zdarzenia w zakresie procesów innych niż odwrócenie zdarzenia realizowana będzie na obecnie obowiązujących zasadach, z uwzględnieniem nowych wersji komunikatów ISO20022.

Elementy procesu i przepływy komunikatów:

<b>Etap przetwarzania zdarzenia</b>		<b>Nazwa skrócona komunikatu</b>
Proces notyfikacji o zdarzeniu korporacyjnym	Tak	CANO CACN
Proces przekazywania instrukcji do zdarzenia korporacyjnego	Nie	

Proces informowania o prognozowanych przepływach	Tak	CAPA CAPC
Proces potwierdzania realizacji zdarzenia korporacyjnego	Tak	CAPS CACO
Proces odwrócenia zdarzenia korporacyjnego, <u>wdrożenie najwcześniej kwiecień 2024 roku</u>	Tak	CAPA CARE CAPC

### 3.2.5 DVCA – MAND - UNIT

Obligatoryjna wypłata dywidendy pieniężnej.

Obsługa zdarzenia w zakresie procesów innych niż odwrócenie zdarzenia realizowana będzie na obecnie obowiązujących zasadach, z uwzględnieniem nowych wersji komunikatów ISO20022.

Elementy procesu i przepływy komunikatów:

<b>Etap przetwarzania zdarzenia</b>		<b>Nazwa skrócona komunikatu</b>
Proces notyfikacji o zdarzeniu korporacyjnym	Tak	CANO CACN
Proces przekazywania instrukcji do zdarzenia korporacyjnego	Nie	
Proces informowania o prognozowanych przepływach	Tak	CAPA CAPC
Proces potwierdzania realizacji zdarzenia korporacyjnego	Tak	CAPS CACO
Proces odwrócenia zdarzenia korporacyjnego, <u>wdrożenie najwcześniej kwiecień 2024 roku</u>	Tak	CAPA CARE CAPC

### 3.2.6 INCR – MAND - UNIT

Obligatoryjne podwyższenie wartości nominalnej papieru wartościowego.

Obsługa zdarzenia realizowana będzie na obecnie obowiązujących zasadach, z uwzględnieniem nowych wersji komunikatów ISO20022.

Elementy procesu i przepływy komunikatów:

<b>Etap przetwarzania zdarzenia</b>		<b>Nazwa skrócona komunikatu</b>
Proces notyfikacji o zdarzeniu korporacyjnym	Tak	CANO CACN
Proces przekazywania instrukcji do zdarzenia korporacyjnego	Nie	
Proces informowania o prognozowanych przepływach	Nie	
Proces potwierdzania realizacji zdarzenia korporacyjnego	Nie	
Proces odwrócenia zdarzenia korporacyjnego	Nie	

### 3.2.7 EXOF – MAND - UNIT

Obligatoryjne wycofanie z KDPW papierów wartościowych przy jednoczesnej dystrybucji środków pieniężnych (np. wycofanie PDA bądź PNE, jeśli w związku z wycofaniem następuje wypłata środków pieniężnych).

Obsługa zdarzenia realizowana będzie na obecnie obowiązujących zasadach, z uwzględnieniem nowych wersji komunikatów ISO20022.

Elementy procesu i przepływy komunikatów:

<b>Etap przetwarzania zdarzenia</b>		<b>Nazwa skrócona komunikatu</b>
Proces notyfikacji o zdarzeniu korporacyjnym	Tak	CANO CACN
Proces przekazywania instrukcji do zdarzenia korporacyjnego	Nie	
Proces informowania o prognozowanych przepływach	Tak	CAPA CAPC
Proces potwierdzania realizacji zdarzenia korporacyjnego	Tak	CAPS CACO
Proces odwrócenia zdarzenia korporacyjnego	Nie	

### 3.2.8 EXRI – CHOS – UNIT - ~~{Interim security}~~

Opcjonalny zapis na akcje nowej emisji dokonywany w wykonaniu prawa poboru tych akcji, realizowany na bazie jednostkowego prawa poboru.

Obsługa zdarzenia realizowana będzie na obecnie obowiązujących zasadach, z uwzględnieniem nowych wersji komunikatów ISO20022.

Elementy procesu i przepływy komunikatów:

<b>Etap przetwarzania zdarzenia</b>		<b>Nazwa skrócona komunikatu</b>
Proces notyfikacji o zdarzeniu korporacyjnym	Tak	CANO CACN
Proces przekazywania instrukcji do zdarzenia korporacyjnego	Tak	CAIN CAIS CAIC CACS
Proces informowania o prognozowanych przepływach	Tak	CAPA CAPC
Proces potwierdzania realizacji zdarzenia korporacyjnego	Tak	CAPS CACO
Proces odwrócenia zdarzenia korporacyjnego	Nie	

### 3.2.9 LIQU – MAND – UNIT

Obligatoryjne umorzenie certyfikatów inwestycyjnych w związku z likwidacją funduszu inwestycyjnego.

Obsługa zdarzenia realizowana będzie na obecnie obowiązujących zasadach, z uwzględnieniem nowych wersji komunikatów ISO20022.

Elementy procesu i przepływy komunikatów:

<b>Etap przetwarzania zdarzenia</b>		<b>Nazwa skrócona komunikatu</b>
Proces notyfikacji o zdarzeniu korporacyjnym	Tak	CANO CACN
Proces przekazywania instrukcji do zdarzenia korporacyjnego	Nie	

Proces informowania o prognozowanych przepływach	Tak	CAPA CAPC
Proces potwierdzania realizacji zdarzenia korporacyjnego	Tak	CAPS CACO
Proces odwrócenia zdarzenia korporacyjnego	Nie	

### 3.2.10 PARI – MAND - UNIT

Asymilacja wszystkich papierów wartościowych oznaczonych danym kodem ISIN.

Obsługa zdarzenia realizowana będzie na obecnie obowiązujących zasadach, z uwzględnieniem nowych wersji komunikatów ISO20022.

Elementy procesu i przepływy komunikatów:

<b>Etap przetwarzania zdarzenia</b>		<b>Nazwa skrócona komunikatu</b>
Proces notyfikacji o zdarzeniu korporacyjnym	Tak	CANO CACN
Proces przekazywania instrukcji do zdarzenia korporacyjnego	Nie	
Proces informowania o prognozowanych przepływach	Tak	CAPA CAPC
Proces potwierdzania realizacji zdarzenia korporacyjnego	Tak	CAPS CACO
Proces odwrócenia zdarzenia korporacyjnego	Nie	

### 3.2.11 RHDI – MAND - UNIT

Obligatoryjna dystrybucja praw z akcji (np. dystrybucja jednostkowych praw poboru z akcji).

Obsługa zdarzenia realizowana będzie na obecnie obowiązujących zasadach, z uwzględnieniem nowych wersji komunikatów ISO20022.

Elementy procesu i przepływy komunikatów:

<b>Etap przetwarzania zdarzenia</b>		<b>Nazwa skrócona komunikatu</b>
Proces notyfikacji o zdarzeniu korporacyjnym	Tak	CANO CACN
Proces przekazywania instrukcji do zdarzenia korporacyjnego	Nie	
Proces informowania o prognozowanych przepływach	Tak	CAPA CAPC
Proces potwierdzania realizacji zdarzenia korporacyjnego	Tak	CAPS CACO
Proces odwrócenia zdarzenia korporacyjnego	Nie	

### 3.2.12 SPLF – MAND - UNIT

Podział papierów wartościowych oznaczonej jednym ISIN (Split).

Obsługa zdarzenia realizowana będzie na obecnie obowiązujących zasadach, z uwzględnieniem nowych wersji komunikatów ISO20022.

Elementy procesu i przepływy komunikatów:

<b>Etap przetwarzania zdarzenia</b>		<b>Nazwa skrócona komunikatu</b>
Proces notyfikacji o zdarzeniu korporacyjnym	Tak	CANO CACN
Proces przekazywania instrukcji do zdarzenia korporacyjnego	Nie	
Proces informowania o prognozowanych przepływach	Tak	CAPA CAPC
Proces potwierdzania realizacji zdarzenia korporacyjnego	Tak	CAPS CACO
Proces odwrócenia zdarzenia korporacyjnego	Nie	

### 3.2.13 SPLR – MAND - UNIT

Scalenie papierów wartościowych oznaczonych jednym ISIN (Reverse-Split).

Obsługa zdarzenia realizowana będzie na obecnie obowiązujących zasadach, z uwzględnieniem nowych wersji komunikatów ISO20022.

Elementy procesu i przepływy komunikatów:

<b>Etap przetwarzania zdarzenia</b>		<b>Nazwa skrócona komunikatu</b>
Proces notyfikacji o zdarzeniu korporacyjnym	Tak	CANO CACN
Proces przekazywania instrukcji do zdarzenia korporacyjnego	Tak	CAIN CAIS CAIC CACS
Proces informowania o prognozowanych przepływach	Tak	CAPA CAPC
Proces potwierdzania realizacji zdarzenia korporacyjnego	Tak	CAPS CACO
Proces odwrócenia zdarzenia korporacyjnego	Nie	

### 3.2.14 WRTH – MAND - UNIT

Obligatoryjne wycofanie z KDPW papierów wartościowych bez wartości (np. wycofanie JPP, PDA bądź PNE, jeśli w związku z wycofaniem nie następuje wypłata środków pieniężnych).

Obsługa zdarzenia realizowana będzie na obecnie obowiązujących zasadach, z uwzględnieniem nowych wersji komunikatów ISO20022.

Elementy procesu i przepływy komunikatów:

<b>Etap przetwarzania zdarzenia</b>		<b>Nazwa skrócona komunikatu</b>
Proces notyfikacji o zdarzeniu korporacyjnym	Tak	CANO CACN
Proces przekazywania instrukcji do zdarzenia korporacyjnego	Nie	
Proces informowania o prognozowanych przepływach	Tak	CAPA CAPC
Proces potwierdzania realizacji zdarzenia korporacyjnego	Tak	CAPS CACO

Proces odwrócenia zdarzenia korporacyjnego	Nie	
--	-----	--

### **3.3 Wymaganie dodatkowe**

#### **3.3.1 Zaokrąglanie wartości świadczenia pieniężnego**

Wartość świadczenia pieniężnego wypłacanego na dane konto uczestnika, wyliczana jako iloczyn wolumenu papierów wartościowych na danym na koncie i wartości świadczenia przypadającej na 1 papier wartościowy, powinna być zaokrąglana w dół, do pełnej minimalnej jednostki danej waluty (w przypadku PLN zaokrąglana w dół do pełnego grosza). Reguła ta powinna mieć zastosowanie w przypadku wypłaty świadczeń zarówno przez emitentów, dla których KDPW jest CSD emitenta, jak też w przypadku wypłaty świadczeń z tzw. papierów wart. „linkowych”.

Ponadto w przypadku papierów wart., dla których KDPW jest CSD emitenta, suma tak wyliczonych wartości świadczenia przypadających na poszczególne konta, stanowić powinna wartość świadczenia wykazywaną w wezwaniu do emitenta, wskazującym wartość świadczenia, którą zobowiązany jest wpłacić emitent.



### ~~3.3 Zdarzenia CA – Grupa 3~~

~~3.4 Sekcja zawiera zestawienie wariantów realizacji zdarzeń już obsługiwanych przez KDPW.~~

~~3.5 Zdarzenia typu wymienionego w Grupie 1 lub 2, o innym niż wymieniony w Grupie 1 lub 2 sposobie udziału w zdarzeniu (CHOS, VOLU) lub o innej niż wymieniona w Grupie 1 lub 2 opcji realizacji zdarzenia (np. SECU). W przypadku tych zdarzeń ich obsługa przez KDPW uzależniona jest od realizacji uzasadnionych potrzeb biznesowych uczestników KDPW oraz pozytywnego wyniku analizy dotyczącej dopuszczalności realizacji danego zdarzenia na gruncie polskiego prawa. W przypadku podjęcia decyzji przez KDPW o rozpoczęciu obsługi dla danego zdarzenia z tej listy, wdrożenie zmian w systemach KDPW związanych z obsługą zdarzeń z tej grupy planuje się na listopad 2025 r.~~

~~3.6 CAPG – CHOS Obligatoryjna wypłata dochodów z udziałowych papierów wartościowych lub jednostek funduszu inwestycyjnego z opcją wyboru waluty świadczenia przez inwestora.~~

~~3.7 CONV – VOLU Dobrowolna konwersja dłużnych i udziałowych papierów wartościowych oraz jednostek funduszy inwestycyjnych.~~

~~3.8 DECR – MAND – SECU Obligatoryjne obniżenie wartości nominalnej udziałowych papierów wartościowych ze zmianą kodu p.w.~~

~~3.9 DECR – CHOS Obligatoryjne obniżenie wartości nominalnej udziałowych papierów wartościowych oraz jednostek funduszy inwestycyjnych z opcją wyboru waluty świadczenia.~~

~~3.10 DVCA – CHOS Obligatoryjna wypłata dywidendy pieniężnej z udziałowych papierów wartościowych i jednostek funduszy inwestycyjnych z opcją wyboru waluty świadczenia przez inwestora.~~

~~3.11 EXOF – MAND – SECU & CASE Obligatoryjne wycofanie z KDPW papierów wartościowych przy jednoczesnej dystrybucji innych papierów wartościowych i/lub środków pieniężnych.~~

~~3.12 EXOF – VOLU Dobrowolne wycofanie z KDPW papierów wartościowych przy jednoczesnej dystrybucji innych papierów wartościowych i/lub środków pieniężnych.~~

~~3.13 EXOF – CHOS Opcjonalne wycofanie z KDPW papierów wartościowych przy jednoczesnej dystrybucji innych papierów wartościowych i/lub środków pieniężnych.~~

~~3.14 INCR – MAND – SECU Obligatoryjne podwyższenie wartości nominalnej papierów wartościowych ze zmianą kodu p.w.~~

~~3.15 INTR – CHOS Wypłata odsetek z papierów wartościowych z opcją wyboru waluty świadczenia, wypłacana posiadaczom oprocentowanych aktywów.~~

~~3.16 LIQU – MAND Obligatoryjne umorzenie papierów wartościowych, związane z dystrybucją środków pieniężnych i/lub papierów wartościowych.~~

~~3.17 LIQU – CHOS Opcjonalne umorzenie papierów wartościowych, związane z dystrybucją środków pieniężnych i/lub papierów wartościowych.~~

~~3.18 REDM – MAND – SECU Całościowy obligatoryjny wykup p.w. w terminie zapadalności (rolowanie).~~

~~3.19 REDM – CHOS Całościowy obligatoryjny wykup p.w. w terminie zapadalności, z opcją wyboru waluty wypłaconego świadczenia.~~

### ~~3.20 Zdarzenia CA – Grupa 4~~

~~3.21 Sekcja zawiera zestawienie zdarzeń z listy SCoRE obecnie nie realizowanych przez KDPW. Obsługa poszczególnych zdarzeń z Grupy 4 uzależniona jest od realizacji uzasadnionych potrzeb biznesowych uczestników KDPW oraz pozytywnego wyniku analizy dotyczącej dopuszczalności realizacji danego zdarzenia na gruncie polskiego prawa. W przypadku podjęcia decyzji przez KDPW o rozpoczęciu obsługi dla danego zdarzenia z tej listy, wdrożenie zmian w systemach KDPW związanych z obsługą zdarzeń z tej grupy planuje się na listopad 2025 r.~~

~~3.22 ACCU Funds-related event in which the income (e.g. accumulation units) that accrues during an accounting period is retained within the fund instead of being paid away to investors. The retained income is nonetheless deemed to have been distributed to investors for tax purposes.~~

~~3.23 ACTV Trading in security has commenced or security has been reactivated after a suspension in trading.~~

~~3.24 BONU Bonus or capitalisation issue. Security holders receive additional assets free of payment from the issuer, in proportion to their holding.~~

~~3.25 BPUT Early redemption of a security at the election of the holder subject to the terms and condition of the issue.~~

~~3.26 BRUP Legal status of a company unable to pay its creditors. Bankruptcy usually involves a formal court ruling. Securities may become valueless.~~

~~3.27 CAPD The CA event pays shareholders an amount in cash issued from the capital account. There is no reduction in the face value of a single share (or the share has no par value). The number of circulating shares remains unchanged.~~

~~3.28 CAPI Increase in the current principal of a debt instrument without increasing the nominal value. This normally arises from the incorporation of due but unpaid interest into the principal and is commonly done by increasing the pool factor value, e.g. capitalisation, and negative amortisation.~~

~~3.29 CERT Non-US beneficial owner certification requirement for exchange of temporary to permanent notes. The account owner is requested to respond to confirm if it is a Qualified Investor (QINV) or a Non-Qualified Investor (NOQU). The securities will be blocked if:~~

~~3.30 • the account owner does not respond by the certification deadline.~~

~~3.31 • the account owner responds that it is a NOQU or;~~

~~3.32~~

~~3.33 CHAN Information regarding a change further described in the details of the corporate action.~~

~~3.34 CONS Procedure that aims to obtain the holder's consent to a proposal by the issuer or a third party without convening a meeting. For example, consent to change the terms of a bond.~~

~~3.35 CREV An occurrence of a credit derivative for which the issuer of one or more underlying securities is unable to fulfil their financial obligations (as defined in the terms and conditions).~~

~~3.36 DFLT Failure of the company to meet obligations that are defined as default events under the bond agreement and have not been remedied.~~

~~3.37 DLST Security is no longer able to comply with the listing requirements of a stock exchange and is removed from official board quotation.~~

~~3.38 DRAW Securities are redeemed in part before the scheduled final maturity date. This is done without any pool factor reduction. The redemption is reflected in a debit of the face amount (FAMT). Drawing is distinct from partial call, since drawn bonds are chosen by lottery. Therefore, not every holder is affected in the same way.~~

~~3.39 DRCA Distribution to shareholders of cash resulting from the sale of non-eligible securities, e.g. as part of a depositary receipt programme.~~

~~3.40 DRIP Dividend payment where holders can keep cash or have the cash reinvested in the market by the issuer into additional shares in the issuing company. To be distinguished from DVOP, as the company invests the dividend in the market rather than creating new share capital in exchange for the dividend.~~

~~3.41 DSCL Requirement under some regulations for holders or beneficial owners to disclose to the issuer their name, location and holdings of any issue.~~

~~3.42 DTCH An action by a party wishing to acquire a security. Holders of the security are invited to make an offer to sell, within a specific price range. The acquiring party will buy from the holder with the lowest offer.~~

~~3.43 DVOP Distribution of a dividend to shareholders with a choice of benefit to receive. Shareholders may choose to receive shares or cash. To be distinguished from DRIP, as the company creates new share capital in exchange for the dividend rather than investing the dividend in the market.~~

~~3.44 DVSC Dividend or interest paid in the form of scrip.~~

~~3.45 DVSE Dividend paid to shareholders in the form of equities of the issuing corporation.~~

~~3.46 EXTM As stipulated in the security's terms and conditions, the issuer or the holder may prolong the maturity date of a security. After extension, the security details may differ from the original issue. An issuer-initiated extension may be subject to approval by the holder. Depending on the terms and conditions of the issue, this may allow a CHOS. Otherwise, the event is mandatory by the issuer, in which case MAND is an FYI.~~

~~3.47 EXWA Option offered to holders to buy (call warrant) or sell (put warrant) a specific amount of stock, cash, or commodity, at a predetermined price, during a predetermined period of time (which usually corresponds to the life of the issue).~~

~~3.48 INFO Information provided by the issuer having no accounting/financial impact on the holder.~~

~~3.49 MRGR Exchange of outstanding securities, initiated by the issuer, which may include options, as the result of two or more companies combining assets, i.e. an external third party company. Cash payments may accompany equity exchange.~~

~~3.50 ODLT Sale or purchase of odd lots to/from the issuing company, initiated either by the holder of the security or through an offer made by the issuer.~~

~~3.51 PINK Interest payment, in any kind except cash, distributed to holders of an interest bearing asset.~~

~~3.52 PLAC Changes in the state of incorporation for US companies and changes in the place of incorporation for foreign companies. Where shares need to be registered following the incorporation change, the holder(s) may have to elect the registrar.~~

~~3.53 PPMT An instalment towards the purchase of equity capital, subject to an agreement between an issuer and a purchaser.~~

~~3.54 PRED Securities are redeemed in part before their scheduled final maturity date. The redemption is reflected in a pool factor reduction. No movement of securities occurs.~~

~~3.55 REDO Event by which the unit (currency and/or nominal) of a security is restated, e.g. nominal/par value of security in a national currency is restated in another currency.~~

~~3.56 REMK Purchase and sale of remarketed preferred equities/bonds through the negotiation of interest rate between the issuers and the holders.~~

~~3.57 SHPR This CA event pays shareholders an amount in cash issued from the share premium reserve. It is similar to a dividend but has different tax implications.~~

~~3.58 SOFF A distribution of securities issued by another company. The distributed securities may either be of a newly created or of an existing company. For example, spin-off, demerger, unbundling, divestment.~~

~~3.59 SUSP Trading in the security has been suspended.~~

~~3.60 TEND An offer made to holders, by a third party, requesting them to sell (tender) or exchange their securities.~~