

**WDROŻENIE STANDARDÓW AMI-SeCo W ZAKRESIE WYMIANY KOMUNIKATÓW ISO20022 W RAMACH OBSŁUGI
ZDARZEŃ KORPORACYJNYCH (CA)**

Specyfikacja Wymagań. Materiał dla uczestników KDPW.

SPIS TREŚCI

1. WSTĘP	2
2. OGÓLNY PRZEBIEG PROCESU OBSŁUGI ZDARZEŃ KORPORACYJNYCH	3
2.1 Wprowadzenie	3
2.2 Proces notyfikacji o zdarzeniu korporacyjnym.....	4
2.2.1 Schemat obiegu komunikatów:	4
2.2.2 Zasady generowania i przekazywania komunikatu CANO.....	4
2.2.3 Kluczowe i wspólne dla wszystkich zdarzeń korporacyjnych elementy komunikatu CANO ..	5
2.2.5 Kluczowe i wspólne dla wszystkich zdarzeń korporacyjnych elementy komunikatu CACN...	7
2.3 Proces przekazywania instrukcji do zdarzenia korporacyjnego	8
2.3.1 Schemat obiegu komunikatów:	8
2.3.2 Zasady generowania i przekazywania komunikatu CAIN	8
2.3.3 Kluczowe i wspólne dla wszystkich zdarzeń korporacyjnych elementy komunikatu CAIN	9
2.3.4 Zasady generowania i przekazywania komunikatu CAIS	10
2.3.5 Kluczowe i wspólne dla wszystkich zdarzeń korporacyjnych elementy komunikatu CAIS...	10
2.3.6 Zasady generowania i przekazywania komunikatu CAIC.....	11
2.3.7 Kluczowe i wspólne dla wszystkich zdarzeń korporacyjnych elementy komunikatu CAIC ..	11
2.3.8 Zasady generowania i przekazywania komunikatu CACS.....	11
2.3.9 Kluczowe i wspólne dla wszystkich zdarzeń korporacyjnych elementy komunikatu CACS..	12
2.4 Proces informowania o prognozowanych przepływach	12
2.4.1 Schemat obiegu komunikatów:	12
2.4.2 Zasady generowania i przekazywania komunikatu CAPA.....	13
2.4.3. Kluczowe i wspólne dla wszystkich zdarzeń korporacyjnych elementy komunikatu CAPA	14
2.4.4 Zasady generowania i przekazywania komunikatu CAPC.....	16
2.4.5. Kluczowe i wspólne dla wszystkich zdarzeń korporacyjnych elementy komunikatu CAPC	16
2.5 Proces potwierdzania realizacji zdarzenia korporacyjnego	17
2.5.1 Schemat obiegu komunikatów:	17
2.5.2 Zasady generowania i przekazywania komunikatu CAPS.....	17
2.5.3 Kluczowe i wspólne dla wszystkich zdarzeń korporacyjnych elementy komunikatu CAPS..	17
2.5.4 Zasady generowania i przekazywania komunikatu CACO	17

2.5.5 Kluczowe i wspólne dla wszystkich zdarzeń korporacyjnych elementy komunikatu CACO . 18	
3. SZCZEGÓŁOWY PRZEBIEG PROCESU OBSŁUGI ZDARZEŃ KORPORACYJNYCH	19
3.1 Zdarzenia CA – Część 1	20
3.2 Zdarzenia CA – Część 2	26
3.3 Wymaganie dodatkowe.....	31

Metryka Zmian

Data	Autor	Zmiana
08.04.2022	KDPW S.A.	Utworzenie dokumentu, v.1.0
27.05.2022	KDPW S.A.	Konsultacje z uczestnikami KDPW, v.1.1
28.03.2023	KDPW S.A.	Aktualizacja dokumentu, v.1.2
<u>25.10.2023</u>	<u>KDPW S.A.</u>	<u>Aktualizacja dokumentu, v.1.3</u>

1. WSTĘP

Dokument opisuje budowę i zasady wymiany komunikatów ISO20022 w zakresie obsługi zdarzeń korporacyjnych zgodnie ze standardami AMI-SeCo [\[Link do standardów\]](#).

Dokument dotyczy zbioru zdarzeń korporacyjnych już obecnie obsługiwanych przez KDPW w stosunku do papierów wartościowych, dla których KDPW jest depozytem macierzystym (CSD Emitenta). Dla tych zdarzeń, w terminie wdrożenia 20 listopada 2023 r., wprowadzone zostaną nowe wersje obowiązkowych komunikatów zgodne ze SWIFT MX Standard Release 2023.

W okresie bezpośrednio po wdrożeniu nowych wersji komunikatów, obsługa zdarzeń korporacyjnych założonych w KDPW przed zmianą wersji, wykonywana będzie w oparciu o dotychczasowe wersje komunikatów, do momentu zamknięcia obsługi poszczególnych zdarzeń. Natomiast od momentu produkcyjnego wdrożenia przez SWIFT MX Standards Release 2024, wszystkie zdarzenia korporacyjne z Grupy 1 i 2 obsługiwane będą już z wykorzystaniem komunikatów w wersji obowiązującej w danym momencie w środowisku produkcyjnym SWIFT, niezależnie od momentu założenia danego zdarzenia w KDPW.

W zakresie wymiany informacji wykorzystywane będą komunikaty z obszaru *Securities Events* w wariacie 001.

Informacje w zakresie zasad wykorzystania poszczególnych komunikatów i ich elementów przez KDPW zawierają tzw. usage guidelines publikowane na portalu MyStandards w ramach witryny KDPW (linki dostępne w tabeli poniżej opisującej typy komunikatów ISO2022).

W dokumencie przedstawiono ogólne oraz szczegółowe schematy przepływu komunikatów, jak również charakterystyki zakresu wykorzystywanych komponentów i elementów komunikatów w zakresie obsługi wspólnych dla wszystkich typów zdarzeń oraz specyficznych z perspektywy poszczególnych typów zdarzeń korporacyjnych.

Budowa nagłówka komunikatów ISO20022 (Business Application Header – BAH) jest tożsama z budową komunikatu head.001.001.02.

W przypadku papierów wartościowych, dla których KDPW pełni rolę CSD Inwestora, opisane poniżej zasady stosuje się analogicznie. Niemniej, zawartość informacyjna poszczególnych komunikatów może być szersza i zależy od zasad stosowanych przez operatora konta KDPW w innym systemie depozytowo-rozrachunkowym. Zakres informacyjny komunikatów dla przypadku pełnienia przez KDPW roli CSD Inwestora został opisany w ramach tzw. usage guidelines publikowanych na portalu MyStandards w ramach witryny KDPW z adnotacją [‘Master Scheme’](#) przy danym typie komunikatu.

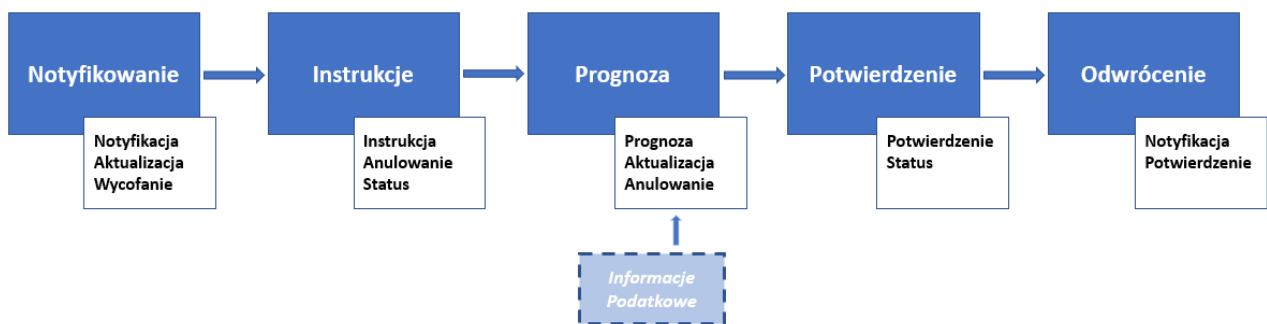
W przypadku komunikatów dotyczących zdarzeń objętych projektem dotyczącym wdrożenia standardów AMI-SeCo, system kdpw_stream przyjmuje i wysyła komunikaty zgodne z ISO 20022, kodowane w UTF-8, w których zastosowany zestaw znaków nie wykracza poza znaki z zestawu oznaczonego IBM CCSID 870 (LATIN-2 EBCDIC) bez znaków o kodach EBCDIC mniejszych niż 0x40. System kdpw_stream nie weryfikuje zawartości tagu CharSet w BAH, weryfikacji podlegają poszczególne znaki komunikatu. Komunikaty wejściowe zawierające znaki spoza wskazanego wcześniej zestawu znaków będą odrzucane przez kdpw_stream.

2. OGÓLNY PRZEBIEG PROCESU OBSŁUGI ZDARZEŃ KORPORACYJNYCH

2.1 Wprowadzenie

W tej części dokumentu przedstawiono schematy obiegu komunikatów, zasady generowania i przekazywania poszczególnych komunikatów, a także kluczowe i wspólne dla wszystkich zdarzeń elementy ich struktury.

Poniższy schemat przedstawia kolejno procesy biznesowe w ramach standardowej obsługi zdarzenia korporacyjnego realizowanego zgodnie z wymogami dokumentu SCoRE AMI SeCo. Realizacja poszczególnych procesów uzależniona jest od charakterystyki oraz przebiegu danego zdarzenia, a proces odwrócenia zdarzenia dotyczy szczególnego przypadku błędnego wykonania zdarzenia i konieczności cofnięcia skutków niepoprawnej realizacji.



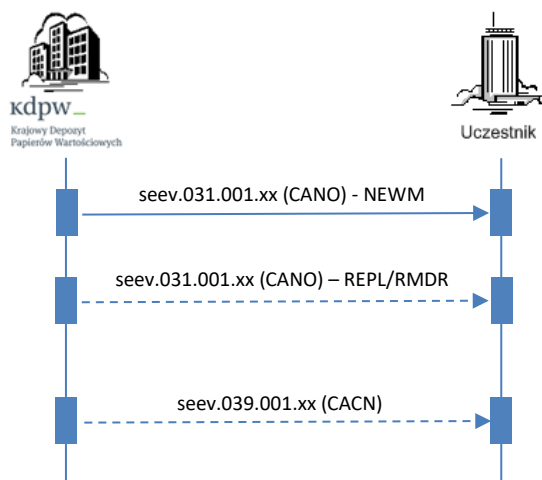
W projekcie dostosowania KDPW do standardów Ami-SeCo ograniczono możliwość odwracania błędnie zrealizowanych zdarzeń do zdarzeń polegających wyłącznie na dystrybucji środków pieniężnych. Produkcyjne uruchomienie obsługi tego procesu nastąpi najwcześniej w kwietniu 2024 roku.

Poniżej wymieniono komunikaty ISO 20022 wymagane do obsługi zdarzeń korporacyjnych w ich obecnie obowiązującej wersji oraz linki do tzw. usage guidelines publikowanych na platformie MyStandards.

Nazwa komunikatu	Nazwa skrócona	Identyfikator
Corporate Action Notification	CANO – Grupa 1 CANO – Grupa 2	seev.031.001.13
Corporate Action Event Processing Status Advice	CAPS	seev.032.001.08
Corporate Action Instruction	CAIN	seev.033.001.12
Corporate Action Instruction Status Advice	CAIS	seev.034.001.13
Corporate Action Movement Preliminary Advice	CAPA	seev.035.001.14
Corporate Action Movement Confirmation	CACO	seev.036.001.14
Corporate Action Narrative	CANA	seev.038.001.07
Corporate Action Cancellation Advice	CACN	seev.039.001.12
Corporate Action Instruction Cancellation Request	CAIC	seev.040.001.12
Corporate Action Instruction Cancellation Request Status Advice	CACS	seev.041.001.13
Corporate Action Movement Preliminary Advice Cancellation Advice	CAPC	seev.044.001.12

2.2 Proces notyfikacji o zdarzeniu korporacyjnym

2.2.1 Schemat obiegu komunikatów:



Komunikaty stosowane w procesie:

seev.031.001.xx (CANO)	Komunikat notyfikacji o zdarzeniu CA
seev.039.001.xx (CACN)	Komunikat notyfikacji o odwołaniu/wycofaniu zdarzenia CA

2.2.2 Zasady generowania i przekazywania komunikatu CANO

1. Komunikat CANO wysyłany jest dla każdego poprawnie zdefiniowanego w KDPW zdarzenia korporacyjnego.
2. Komunikat CANO NEWM wysyłany jest do uczestników bezzwłocznie po zdefiniowaniu zdarzenia w KDPW, również w odniesieniu do zdarzeń korporacyjnych, w przypadku których przyjęcie zdarzenia do obsługi przez KDPW uzależnione jest od spełnienia dodatkowych warunków, np. w odniesieniu do weryfikacji wymaganych przez KDPW dokumentów lub przeprowadzenia dodatkowych uzgodnień. W takim przypadku komunikat CANO NEWM zawiera dodatkowy wskaźnik Restriction Indicator z wartością 'true'. W przypadku pozytywnej weryfikacji lub ostatecznego uzgodnienia warunków zdarzenia do uczestników przekazywany jest komunikat CANO REPL bez wskaźnika Restriction Indicator, co oznacza, że zdarzenie obsługiwane będzie na standardowych zasadach. W innym przypadku, tj. brak akceptacji zdarzenia przez KDPW, zdarzenie podlega wycofaniu zgodnie z procesem opisanym w sekcji 2.2.4.
3. Komunikat CANO REPL przekazywany jest również w przypadku zmiany warunków zdarzenia lub aktualizacji informacji o zdarzeniu.
4. Komunikat CANO w funkcji NEWM dotyczy wszystkich kont uczestnika, na których zarejestrowany jest papier bazowy (GENR).
5. Komunikat CANO w funkcji REPL przekazywany jest w przypadku zmiany / uzupełnienia definicji zdarzenia i dotyczy wszystkich kont uczestnika, na których zarejestrowany jest papier bazowy (GENR). Komunikat REPL przekazywany jest do wszystkich uczestników, którzy w momencie jego generowania posiadają bazowe p.w. na kontach / rachunkach i/lub instrukcje w toku w bazowych p.w.
6. Komunikat CANO w funkcji RMDR dla zdarzeń CHOS i VOLU przekazywany jest w terminie wynikającym z regulacji KDPW per konto uczestnika ze wskazaniem bilansów, w tym *Instructed Balance* i *Uninstructed Balance* w celu poinformowania uczestnika o zbliżającym się terminie na przekazanie instrukcji CAIN (*Response Deadline*) oraz pozycji na koncie, dla której uczestnik nie przekazał instrukcji.
7. Komunikat CANO w funkcji RMDR dla zdarzeń MAND przekazywany jest w terminie wynikającym z regulacji KDPW w przypadku, kiedy uczestnik zobowiązany jest przesłać do KDPW instrukcję CAIN oraz pod warunkiem, że uczestnik nie przesłał takiej instrukcji lub poinformowany bilans jest mniejszy niż saldo odpowiedniego konta. Komunikat przekazywany jest per konto uczestnika ze wskazaniem bilansów, w tym *Instructed Balance*

i *Uninstructed Balance* w celu poinformowania uczestnika o zbliżającym się terminie na przekazanie instrukcji CAIN (*Response Deadline*) oraz pozycji na koncie, dla której uczestnik nie przekazał instrukcji.

8. Komunikat CANO wysyłany jest wyłącznie dla zdarzeń potwierdzonych.

Event Confirmation Status = CONF

Powyższe oznacza zmianę procesu w przypadku zdarzeń korporacyjnych rejestrowanych w KDPW jako zdarzenia warunkowe (warunkowość zdarzenia wskazana przez emitenta). W chwili obecnej zdarzenia z oznaczonym warunkiem realizacji np. DVCA i CAPG, rejestrowane i notyfikowane są jako zdarzenia niepotwierdzone UCON. Docelowo, zdarzenia z oznaczonym warunkiem będą rejestrowane jako zdarzenia potwierdzone CONF.

Informacja o warunkowości realizacji zdarzenia przekazywana będzie w komunikacie CANO w sekcji *Corporate Action Details* w opcjonalnym polu *Restriction Indicator*. Wartość 'true' wskaźnika wskazuje na warunek w zdarzeniu, którego treść została wskazana w sekcji *Additional Information* w polu *Information Conditions*. W takim przypadku dalsze procedowanie zdarzenia jest wstrzymane po stronie KDPW do czasu realizacji warunku (KDPW nie przesyła informacji o prognozowanych przepływach CAPA, zdarzenie powiązane WTRC nie jest inicjowane, etc.).

W przypadku spełnienia warunku KDPW przesyła komunikat CANO w funkcji REPL bez wskaźnika *Restriction Indicator* i dalsza realizacja zdarzenia przebiega zgodnie ze standardową procedurą. W przypadku niespełnienia warunku zdarzenie podlega wycofaniu zgodnie z procesem opisanym w sekcji 2.2.4.

9. Komunikat CANO zawiera pełne lub niepełne informacje o zdarzeniu.

Event Completeness Status = INCO / COMP

10. Komunikat CANO w funkcji REPL / RMDR zawiera referencję do ostatniego wysłanego komunikatu CANO.
11. Komunikat CANO wysyłany jest do uczestnika wyłącznie wtedy, gdy w momencie generowania tego komunikatu posiada on na kontach p.w. o kodzie ISIN papieru bazowego, którego dotyczy zdarzenie lub gdy w systemie kdpw_stream istnieją dokumenty w toku dla tego uczestnika dotyczące kodu ISIN papieru bazowego.
12. Jeśli od momentu wysłania pierwszego komunikatu informującego o zdarzeniu do dnia ustalenia uprawnionych (*Record Date*) / terminu przyjmowania instrukcji (*Response Deadline*) uczestnik niebędący wcześniej w posiadaniu odpowiedniego papieru wartościowego nabył taki papier wartościowy (z datą rozrachunku do tego dnia / terminu), również otrzyma on komunikat CANO.
13. W sytuacji szczególnej, komunikat CANO będzie wysyłany po terminach wskazanych w pkt 11 i 12, do uczestnika, który do wskazanego dnia / terminu nie posiadał na kontach bazowych p.w., a w wyniku transferu rachunków p.w. od innego uczestnika, w związku z np. likwidacją uczestnika KDPW pomiędzy dniem ustalenia praw / terminem przyjmowania instrukcji a dniem faktycznej realizacji zdarzenia, otrzymał te p.w.
14. W przypadku zdarzeń z wypłatą środków pieniężnych w walucie nieobsługiwanej przez KDPW, zgodnie z §139 Regulaminu KDPW, kwoty świadczeń zostają przewalutowane na euro według kursu stosowanego przez instytucję prowadzącą rachunek bankowy dla Krajowego Depozytu. W takim przypadku stawki, ceny i kwoty wskazane w komunikacie CANO określone są w walucie oryginalnej, wskazanej przez spółkę. Po przewalutowaniu odpowiednie informacje zostają odzwierciedlone w ramach procesu informowania o prognozowanych przepływach CAPA (sekcja 2.4) oraz procesu potwierdzania realizacji zdarzenia korporacyjnego CACO (sekcja 2.5).

2.2.3 Kluczowe i wspólne dla wszystkich zdarzeń korporacyjnych elementy komunikatu CANO

Poniższa tabela zawiera informacje o kluczowych sekcjach i elementach komunikatu CANO wspólnych dla wszystkich typów zdarzeń korporacyjnych w zależności od typu uczestnictwa w zdarzeniu (MAND, CHOS, VOLU). Tabela pełni funkcję pomocniczą i nie stanowi schematu komunikatu oraz nie odzwierciedla jego pełnej zawartości. Szczegóły w zakresie budowy komunikatów CANO dla poszczególnych zdarzeń zostały opublikowane na platformie MyStandards.

CANO seev.031.001.xx	MAND / CHOS / VOLU	Komentarz
<i>Notification General Information</i>	M	
<i>Notification Type</i>	M	
<i>NEWM</i> [Lub	M	
<i>REPL</i> Lub	O	
<i>RMDR</i> Lub]	O	
<i>Processing Status</i>	M	
<i>Event Completeness Status</i>	M	
<i>INCO</i> [Lub	O	
<i>COMP</i> Lub]	M	
<i>Event Confirmation Status</i>	M	
<i>CONF</i>	M	
<i>Previous Notification Identification</i>	M (REPL, RMDR); n/a (NEWM)	
<i>Corporate Action General Information</i>	M	
<i>Corporate Action Event Identification (CORP)</i>	M	
<i>Official Corporate Action Event Identification (COAF)</i>	M	
<i>Event Type</i>	M	
<i>Mandatory Voluntary Event Type</i>	M	
<i>Underlying Security</i>	M	
<i>Financial Instrument Identification</i>	M	
<i>Denomination Currency</i>	OM	
<i>Maturity Date</i>	O	<i>Elementy wykorzystywane dla zdarzeń na instrumentach dłużnych.</i>
<i>Minimum Nominal Quantity</i>	O	
<i>Account Details</i>	M	
<i>For All Account (GENR)</i> [Lub	M	<i>Funkcja NEWM / REPL</i>
<i>Accounts List And Balance Details</i> Lub]	O	<i>Funkcja RMDR</i>
<i>Safekeeping Account</i>	M	
<i>Account Owner</i>	M	
<i>Safekeeping Place</i>	M	
<i>Balance</i>	M	
<i>Total Eligible Balance</i>	M	
<i>Settlement Position Balance</i>	M	
<i>Instructed Balance</i>	M	<i>Funkcja RMDR</i>
<i>Uninstructed Balance</i>	M	<i>Funkcja RMDR</i>
<i>Corporate Action Details</i>	M	
<i>Date Details</i>	M	
<i>Restriction Indicator</i>	O	
<i>Corporate Actions Options Details</i>	O	
<i>Option Number</i>	M	
<i>Option Type</i>	M	
<i>Default Processing or Standing Instruction</i>	M	
<i>Securities Movement</i>	O	
<i>Cash Movement</i>	O	
<i>Additional Information</i>	O	
<i>Additional Text</i>	O	
<i>Information Conditions</i>	O	
<i>Taxation Conditions</i>	O	

2.2.4 Zasady generowania i przekazywania komunikatu CACN

1. Komunikat CACN jest wysyłany w przypadku odwołania zdarzenia przez emitenta (Cancellation Reason Code = WITH) lub w przypadku wycofania zdarzenia z powodu błędu procesowego (Cancellation Reason Code = PROC).
2. Odwołanie zdarzenia może nastąpić na dowolnym etapie jego realizacji do momentu potwierdzenia realizacji zdarzenia, w tym po przekazaniu informacji o prognozowanych przepływach CAPA.
3. Komunikat CACN jest przekazywany do uczestników, którzy otrzymali uprzednio komunikat notyfikacji o zdarzeniu CANO.
4. W przypadku odwołania zdarzenia po przekazaniu informacji o prognozowanych przepływach CAPA, do uczestników dodatkowo przekazywany jest komunikat CAPC informujący o odwołaniu informacji o prognozowanych przepływach.
5. W przypadku odwołania zdarzenia, dla którego w systemie KDPW istnieją instrukcje CAIN o statusie *Accepted For Further Processing* oraz *Pending*, do uczestników dodatkowo przekazywany jest komunikat CAIS informujący o odwołaniu instrukcji, status *Cancelled* z *Reason Code* = OTHR oraz *Additional Reason Information* = 'Instrukcja anulowana w związku z odwołaniem zdarzenia'/'Instruction cancelled due to the event cancellation'. Komunikat CAIS nie jest wysyłany dla przypadku, gdy zastosowano opcję domyślną.
6. Przekazanie komunikatu CACN jest równoznaczne z zakończeniem realizacji obsługi zdarzenia.
7. W przypadku zmiany definicji zdarzenia w zakresie typu zdarzenia (CAEV), typu uczestnictwa w zdarzeniu (CAMV), tj. Mandatory Voluntary Event Type = MAND, CHOS, VOLU oraz instrumentu bazowego dla zdarzenia (ISIN), zdarzenie zostaje odwołane.
8. Komunikat CACN przekazywany po wycofaniu zdarzenia dotyczy wszystkich kont uczestnika, na których zarejestrowany jest papier bazowy (GENR).

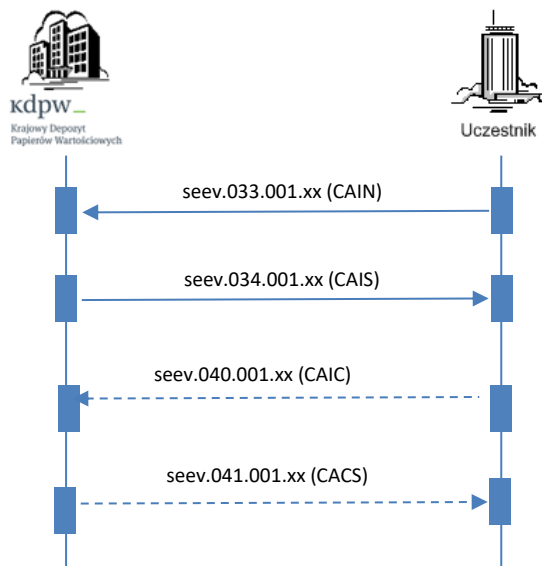
2.2.5 Kluczowe i wspólne dla wszystkich zdarzeń korporacyjnych elementy komunikatu CACN

Poniższa tabela zawiera informacje o kluczowych sekcjach i elementach komunikatu CACN wspólnych dla wszystkich typów zdarzeń korporacyjnych w zależności od typu uczestnictwa w zdarzeniu (MAND, CHOS, VOLU). Tabela pełni funkcję pomocniczą i nie stanowi schematu komunikatu oraz nie odzwierciedla jego pełnej zawartości. Szczegóły w zakresie budowy komunikatu CACN zostały opublikowane na platformie MyStandards.

CACN seev.039.001.xx	MAND / CHOS / VOLU	Komentarz
<i>Cancellation Advice General Information</i>	M	
<i>Cancellation Reason Code</i>	M	
<i>PROC</i> [Lub	M	
<i>WITH</i> Lub]	M	
<i>Cancellation Reason</i>	O	
<i>Processing Status</i>	M	
<i>Event Completeness Status</i>	M	
<i>INCO</i> [Lub	O	
<i>COMP</i> Lub]	M	
<i>Event Confirmation Status</i>	M	
<i>CONF</i>	M	
<i>Corporate Action General Information</i>	M	
<i>Corporate Action Event Identification (CORP)</i>	M	
<i>Official Corporate Action Event Identification (COAF)</i>	M	
<i>Event Type</i>	M	
<i>Mandatory Volunatry Event Type</i>	M	
<i>Financial Instrument Identification</i>	M	
<i>Account Details</i>	M	

2.3 Proces przekazywania instrukcji do zdarzenia korporacyjnego

2.3.1 Schemat obiegu komunikatów:



Komunikaty stosowane w procesie:

seev.033.001.xx CAIN	Komunikat instrukcji CA
seev.034.001.xx CAIS	Komunikat statusowy do komunikatu instrukcji CA
seev.040.001.xx CAIC	Komunikat wycofania instrukcji CA
seev.041.001.xx CACS	Komunikat statusowy do komunikatu wycofania instrukcji CA

2.3.2 Zasady generowania i przekazywania komunikatu CAIN

1. Proces przekazywania instrukcji do udziału w zdarzeniu korporacyjnym, co do zasady, dotyczy zdarzeń obowiązkowych z opcją oraz zdarzeń dobrowolnych, tj. zdarzeń, dla których typ uczestnictwa w zdarzeniu, Mandatory Voluntary Event Type = odpowiednio CHOS lub VOLU. Zdarzenie te zawierają więcej niż jedną opcję realizacji, z których jedna jest opcją domyślną.
2. Wybór opcji realizowany jest poprzez przekazanie poprawnego komunikatu instrukcji CAIN ze wskazaniem m.in. liczby p.w. (*Instructed Quantity*), z których dana opcja realizacji zdarzenia powinna zostać wykonana.
3. Okres oferty / zapisów (*Action Period*) wskazywany jest przez emitenta. Terminem na przekazanie instrukcji do KDPW jest *Response Deadline* dla danej opcji realizacji zdarzenia wskazany w komunikacie CANO. Z perspektywy KDPW jako pierwszego pośrednika (CSD emitenta), *Response Deadline* jest zawsze równa *Market Deadline*.
4. W przypadku braku instrukcji dla części lub całości bilansu na danym koncie (*Uninstructed Balance*) w terminie emitenta *Market Deadline*, zrealizowana zostanie opcja oznaczona jako domyślna.
5. Dodatkowo, w przypadku niektórych zdarzeń obowiązkowych, tj. zdarzeń, dla których typ uczestnictwa w zdarzeniu Mandatory Voluntary Event Type = MAND oraz które zawierają wyłącznie jedną opcję realizacji zdarzenia, KDPW jako depozyt emitenta może wymagać przekazania instrukcji CAIN do zdarzenia, np. w celu wskazania stanów posiadania p.w. poszczególnych uprawnionych. Informacje w zakresie takich zdarzeń zostały zamieszczone w tabelach zdarzeń w sekcji 3 dokumentu. Dodatkowo, w przypadku takich zdarzeń komunikat CANO w sekcji Corporate Action Details zawiera wskaźnik Additional Business Process Indicator z kodem REAC (*Action Required*).

6. W przypadku zdarzeń CHOS i VOLU, w momencie akceptacji instrukcji CAIN przekazanej przez uczestnika pozycja p.w. wskazana w tej instrukcji (*Instructed Quantity*) podlega blokadzie do dnia realizacji zdarzenia, kiedy zablokowane p.w. zostaną zdebetowane lub do dnia przeprowadzenia redukcji, w wyniku której część lub całość poinstruowanego bilansu może zostać odblokowana.
7. Wyjątek stanowić mogą zdarzenia CHOS związane z dystrybucją środków pieniężnych, w przypadku których w ramach płatności emitent umożliwia wybór waluty wypłaty. W takim przypadku p.w. wskazane w ramach instrukcji CAIN nie podlegają blokadzie.
8. Co do zasady dla danego konta, do jednej opcji realizacji zdarzenia przekazywana jest jedna instrukcja CAIN.
9. W przypadku niektórych zdarzeń lub niektórych opcji realizacji zdarzenia wymagane jest przesłanie odrębnych instrukcji dla poszczególnych uprawnionych z p.w. per opcja, per konto, ze wskazaniem danych uprawnionego.
10. Jeśli zdarzenie korporacyjne zostaje odwołane, tj. przekazano do zdarzenia komunikat CACN, wszystkie obowiązujące instrukcje zostają anulowane.
11. Opcjonalnie, komunikat CAIN może wskazywać, że instrukcja CAIN zastępuje uprzednio anulowaną instrukcję. W tym celu wykorzystuje się wskaźnik *Change Instruction Indicator* oraz referencję *Cancelled Instruction Identification*. KDPW nie bada i nie kontroluje jednak tych elementów komunikatu CAIN.

2.3.3 Kluczowe i wspólne dla wszystkich zdarzeń korporacyjnych elementy komunikatu CAIN

Poniższa tabela zawiera informacje o kluczowych sekcjach i elementach komunikatu CAIN wspólnych dla wszystkich typów zdarzeń korporacyjnych z wymaganą instrukcją w zależności od typu uczestnictwa w zdarzeniu (MAND, CHOS, VOLU). Tabela pełni funkcję pomocniczą i nie stanowi schematu komunikatu oraz nie odzwierciedla jego pełnej zawartości. Szczegóły w zakresie budowy komunikatu CAIN zostały opublikowane na platformie MyStandards.

CAIN seev.033.001.xx	MAND / CHOS / VOLU	Komentarz
<i>Corporate Action General Information</i>	M	
<i>Corporate Action Event Identification (CORP)</i>	M	
<i>Official Corporate Action Event Identification (COAF)</i>	O	
<i>Event Type</i>	M	
<i>Underlying Security</i>	M	
<i>Financial Instrument Identification</i>	M	
<i>Account Details</i>	M	
<i>Safekeeping Account</i>	M	
<i>Account Owner</i>	M	
<i>Safekeeping Place</i>	M	
<i>Beneficial Owner Details</i>	O	
<i>Owner Identification</i>	M	
<i>Owned Securities Quantity</i>	M	
<i>Corporate Action Instruction</i>	M	
<i>Option Number</i>	M	
<i>Option Type</i>	M	
<i>Securities Quantity or Instructed Amount</i>	M	
<i>Securities Quantity</i>	M	
<i>Instructed Quantity</i>	M	W związku brakiem elementu Quantity to Receive w strukturach komunikatu, element ten jest stosowany w przypadku zdarzeń, w przypadku których

		dotychczas stosowano Quantity to Receive
<i>Additional Information</i>	O	
<i>Instruction Additional Information</i>	M	

2.3.4 Zasady generowania i przekazywania komunikatu CAIS

1. W odpowiedzi na każdą instrukcję CAIN otrzymaną od uczestnika, KDPW generuje i przesyła komunikat statusu instrukcji CAIS informujący o statusie lub zmianie statusu instrukcji, np. przyjęciu bądź odrzuceniu instrukcji.
2. Ponadto, komunikat CAIS jest generowany i przesyłany przez KDPW do uczestnika w przypadku braku instrukcji dla części lub całości bilansu i zastosowania opcji domyślnej realizacji zdarzenia na koniec Market Deadline.
3. W przypadku, gdy komunikat CAIS informuje o statusie instrukcji przekazanej przez uczestnika, zawiera obowiązkową referencję do komunikatu instrukcji (*Instruction Identification*).
4. W przypadku, gdy komunikat CAIS informuje o realizacji opcji domyślnej zdarzenia dla bilansu, do którego nie przekazano instrukcji CAIN, referencja do komunikatu instrukcji (*Instruction Identification*) zawiera identyfikator kodowy UNSO = Unsolicited.
5. W momencie zastosowania opcji domyślnej realizacji zdarzenia pozycja, dla której uczestnik nie przekazał instrukcji (*Uninstructed Balance*) zostaje zaliczona do pozycji poinstruowanej (*Instructed Balance*) i w zależności od typu domyślnej opcji realizacji zdarzenia może podlegać blokadzie p.w.
6. W przypadku zdarzeń VOLU i zastosowania opcji domyślnej No Action (NOAC), papiery bazowe, w stosunku do których zastosowana została opcja domyślna nie podlegają blokadzie.
7. W przypadku odwołania zdarzenia CACN, dla którego w systemie KDPW istnieją instrukcje CAIN o statusie *Accepted For Further Processing* oraz *Pending*, do uczestników dodatkowo przekazywany jest komunikat CAIS informujący o odwołaniu instrukcji, status *Cancelled* z *Reason Code* = OTHR oraz *Additional Reason Information* = 'Instrukcja anulowana w związku z odwołaniem zdarzenia'/'Instruction cancelled due to the event cancellation'. Komunikat CAIS nie jest wysyłany dla przypadku, gdy zastosowano opcję domyślną.

2.3.5 Kluczowe i wspólne dla wszystkich zdarzeń korporacyjnych elementy komunikatu CAIS

Poniższa tabela zawiera informacje o kluczowych sekcjach i elementach komunikatu CAIS wspólnych dla wszystkich typów zdarzeń korporacyjnych z wymaganą instrukcją w zależności od typu uczestnictwa w zdarzeniu (MAND, CHOS, VOLU). Tabela pełni funkcję pomocniczą i nie stanowi schematu komunikatu oraz nie odzwierciedla jego pełnej zawartości. Szczegóły w zakresie budowy komunikatu CAIS zostały opublikowane na platformie MyStandards.

CAIS seev.034.001.xx		MAND / CHOS / VOLU	Komentarz
<i>Instruction Identification</i>		M	
<i>Corporate Action General Information</i>		M	
<i>Corporate Action Event Identification (CORP)</i>		M	
<i>Official Corporate Action Event Identification (COAF)</i>		M	
<i>Event Type</i>		M	
<i>Instruction Processing Status</i>		M	
<i>Cancelled [Reason]</i>	<i>[Lub</i>	M	
<i>Accepted for Further Processing [NORE]</i>	<i>Lub</i>	M	
<i>Rejected [Reason]</i>	<i>Lub</i>	M	
<i>Pending [NORE]</i>	<i>Lub</i>	M	
<i>Default Action [NORE]</i>	<i>Lub]</i>	M	
<i>Corporate Action Instruction</i>		M	
<i>Option Number</i>		M	

<i>Option Type</i>	M	
<i>Account Owner</i>	M	
<i>Safekeeping Account</i>	M	
<i>Safekeeping Place</i>	M	
<i>Financial Instrument Identification</i>	M	
<i>Instructed Balance</i>	M	

2.3.6 Zasady generowania i przekazywania komunikatu CAIC

1. Instrukcja przekazana przez uczestnika może zostać odwołana z wykorzystaniem komunikatu CAIC, pod warunkiem, że w ramach zdarzenia dopuszczalne jest odwołanie lub zmiana przekazanej instrukcji.
2. Na możliwość oraz termin odwołania / zmiany instrukcji wskazują elementy sekcji *Corporate Action Option Details* komunikatu CANO, w tym *Withdrawal Allowed Indicator* oraz *Change Allowed Indicator*, a także *Revocability Period* i *Account Servicer Revocability Period*.
3. Odwołanie / zmiana instrukcji możliwe jest do *Response Deadline*.
4. Opcjonalnie, komunikat CAIC może wskazywać, że odwoływana instrukcja CAIN zostanie zastąpiona nową. W tym celu wykorzystuje się wskaźnik *Change Instruction Indicator*. KDPW nie bada i nie kontroluje jednak tego elementu komunikatu CAIC.

2.3.7 Kluczowe i wspólne dla wszystkich zdarzeń korporacyjnych elementy komunikatu CAIC

Poniższa tabela zawiera informacje o kluczowych sekcjach i elementach komunikatu CAIC wspólnych dla wszystkich typów zdarzeń korporacyjnych z wymaganą instrukcją w zależności od typu uczestnictwa w zdarzeniu (MAND, CHOS, VOLU). Tabela pełni funkcję pomocniczą i nie stanowi schematu komunikatu oraz nie odzwierciedla jego pełnej zawartości. Szczegóły w zakresie budowy komunikatu CAIC zostały opublikowane na platformie MyStandards.

CAIC seev.040.001.xx	MAND / CHOS / VOLU	Komentarz
<i>Instruction Identification</i>	M	
<i>Corporate Action General Information</i>	M	
<i>Corporate Action Event Identification (CORP)</i>	M	
<i>Official Corporate Action Event Identification (COAF)</i>	O	
<i>Event Type</i>	M	
<i>Financial Instrument Identification</i>	M	
<i>Account Details</i>	M	
<i>Safekeeping Account</i>	M	
<i>Account Owner</i>	M	
<i>Safekeeping Place</i>	M	
<i>Corporate Action Instruction</i>	M	
<i>Option Number</i>	M	
<i>Option Type</i>	M	
<i>Instructed Quantity</i>	M	

2.3.8 Zasady generowania i przekazywania komunikatu CACS

1. W odpowiedzi na komunikat wycofania instrukcji CAIC otrzymany od uczestnika, KDPW generuje i przesyła komunikat statusu wycofania instrukcji CACS informujący o statusie lub zmianie statusu wycofania instrukcji, np. przyjęciu, odrzuceniu komunikatu bądź skutecznym wycofaniu pierwotnej instrukcji CAIN.
2. W przypadku przyjęcia komunikatu CAIC, komunikat CACS informuje o skutecznym anulowaniu instrukcji (Status CACS = *Cancellation Completed*), a dodatkowo do uczestników przekazywany jest komunikat statusu

instrukcji CAIS informujący o odwołaniu instrukcji (Status OTHR = *Cancelled* oraz *Additional Reason Information* = 'Instrukcja anulowana przez uczestnika' / 'Instruction cancelled by the participant').

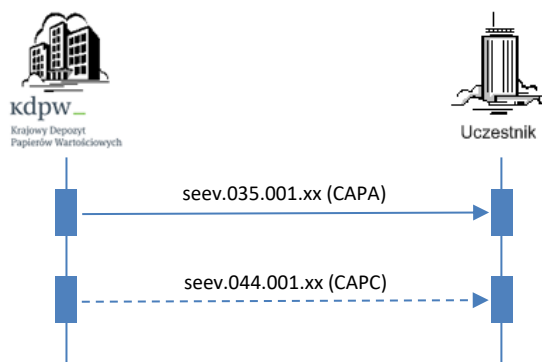
2.3.9 Kluczowe i wspólne dla wszystkich zdarzeń korporacyjnych elementy komunikatu CACS

Poniższa tabela zawiera informacje o kluczowych sekcjach i elementach komunikatu CACS wspólnych dla wszystkich typów zdarzeń korporacyjnych z wymaganą instrukcją w zależności od typu uczestnictwa w zdarzeniu (MAND, CHOS, VOLU). Tabela pełni funkcję pomocniczą i nie stanowi schematu komunikatu oraz nie odzwierciedla jego pełnej zawartości. Szczegóły w zakresie budowy komunikatu CACS zostały opublikowane na platformie MyStandards.

CACS seev.041.001.xx	MAND / CHOS / VOLU	Komentarz
<i>Instruction Cancellation Request Identification</i>	M	
<i>Corporate Action General Information</i>	M	
<i>Corporate Action Event Identification (CORP)</i>	M	
<i>Official Corporate Action Event Identification (COAF)</i>	M	
<i>Event Type</i>	M	
<i>Instruction Cancellation Request Status</i>	M	
<i>Cancellation Completed [NORE]</i> [Lub	M	
<i>Rejected [Reason Code]</i> Lub	M	
<i>Pending Cancellation [NORE]</i> Lub]	M	
<i>Corporate Action Instruction</i>	M	
<i>Option Number</i>	M	
<i>Option Type</i>	M	
<i>Account Owner</i>	M	
<i>Safekeeping Account</i>	M	
<i>Safekeeping Place</i>	M	
<i>Financial Instrument Identification</i>	M	
<i>Instructed Balance</i>	M	

2.4 Proces informowania o prognozowanych przepływach

2.4.1 Schemat obiegu komunikatów:



Komunikaty stosowane w procesie:

- seev.035.001.xx CAPA** Komunikat informujący o prognozowanych przepływach w zdarzeniu CA
- seev.044.001.xx CAPC** Komunikat anulujący informację o prognozowanych przepływach w zdarzeniu CA

2.4.2 Zasady generowania i przekazywania komunikatu CAPA

1. Co do zasady, w przypadku zdarzeń typu MAND komunikat CAPA jest wysyłany na koniec dnia księgowego w dniu ustalenia praw (*Record Date*) pod warunkiem posiadania przez KDPW kompletnej informacji o zdarzeniu (*EvtCmpltnsSts* = COMP) umożliwiającej przekazanie informacji o bilansach na dzień ustalenia praw oraz pełnej informacji o prognozowanych przepływach.
2. W przypadku zdarzeń typu MAND, jeśli KDPW nie posiada kompletnej informacji o zdarzeniu (*EvtCmpltnsSts* = INCO), komunikat CAPA jest wysyłany po dniu ustalenia praw (*Record Date*) po zmianie statusu zdarzenia *EvtCmpltnsSts* z INCO na COMP umożliwiającej przekazanie informacji o bilansach na dzień ustalenia praw oraz pełnej informacji o prognozowanych przepływach. W takim przypadku, w dniu ustalenia praw (*Record Date*) przekazywany jest komunikat seev.031 REPL z informacją o bilansach uprawnień (*Total Eligible Balance* oraz *Settlement Position Balance*).
3. W przypadku zdarzeń MAND, w przypadku których wymagane jest przesłanie instrukcji przez uczestnika, komunikat CAPA w funkcji NEWM jest wysyłany na koniec dnia księgowego w dniu ustalenia praw (*Record Date*) i zawiera jedynie informację o bilansach na dzień ustalenia praw bez informacji o prognozowanych przepływach.
4. W przypadku zdarzeń MAND, dla których wymagane jest przesłanie instrukcji przez uczestnika, komunikat CAPA w funkcji REPL zawierający informację o bilansach na koniec dnia ustalenia praw oraz pełną informację o prognozowanych przepływach jest wysyłany po zakończeniu okresu przyjmowania instrukcji od uczestników i przeprowadzeniu kalkulacji przepływów przez KDPW.
5. W przypadku zdarzeń CHOS i VOLU komunikat CAPA jest wysyłany po zakończeniu okresu przyjmowania instrukcji od uczestników (*Response Deadline*) i przeprowadzeniu kalkulacji przepływów przez KDPW.
6. Komunikat CAPA jest wysyłany do uczestników, do których wysłano wcześniej komunikat notyfikacji o zdarzeniu (CANO), o ile:
 - a. W przypadku zdarzenia typu MAND, na koniec dnia księgowego w dniu ustalenia uprawnionych (*Record Date*) dany uczestnik posiada na koncie/rachunku p.w. papiery bazowe.
 - b. W przypadku zdarzeń typu CHOS lub VOLU, po zakończeniu okresu przyjmowania instrukcji od uczestników (*Response Deadline*) i przeprowadzeniu kalkulacji przepływów przez KDPW, zdarzenie będzie realizowane na wskazanym koncie/rachunku p.w. uczestnika.
7. Komunikat CAPA wysyłany jest oddzielnie dla każdego konta/rachunku p.w., którego dotyczą prognozowane przepływy.
8. Komunikat CAPA zawiera informacje właściwe dla wszystkich opcji realizacji zdarzenia, dla których prognozuje się przepływy w papierach wartościowych (*Securities Movement*) i/lub środkach pieniężnych (*Cash Movement*) właściwych dla danego konta/rachunku p.w.
9. W przypadku realizacji opcji NOAC dla zdarzeń VOLU prognoza przepływów nie występuje w związku z czym komunikat CAPA nie jest wysyłany.
10. Informacje o prognozowanych przepływach przekazane w komunikacie CAPA mogą ulec zmianie w przypadku transferu rachunków p.w. do innego uczestnika w związku z np. likwidacją uczestnika KDPW pomiędzy przesłaniem do uczestników pierwszego komunikatu CAPA a dniem faktycznej realizacji zdarzenia. W takim przypadku do uczestnika przekazywany jest komunikat/y CAPA w funkcji REPL lub w szczególnym przypadku w funkcji NEWM, jeśli pierwotnie bilans uprawnień na danym koncie wynosił 0.
11. W przypadku zdarzeń CHOS i VOLU komunikat CAPA zawiera informację o poinstruowanym przez uczestnika bilansie (*Instructed Balance*) oraz bilansie p.w. objętych realizacją zdarzenia (*Affected Balance*).
12. W przypadku zdarzeń bez redukcji bilans *Affected Balance* jest zawsze równy bilansowi *Instructed Balance*.
13. W przypadku zdarzeń, dla których przeprowadzono redukcję *Instructed Balance* nie jest redukowany, a informacja o bilansie p.w. objętych realizacją zdarzenia wskazywana jest z wykorzystaniem *Affected Balance*, który w takim przypadku jest zawsze mniejszy niż *Instructed Balance*. Część poinstruowanego bilansu nie objęta realizacją zdarzenia w związku z przeprowadzoną redukcją wskazywana jest jako *Unaffected Balance*. Suma *Affected Balance* i *Unaffected Balance* jest zawsze równa *Total Eligible Balance / Settlement Position Balance*.

14. W szczególnym przypadku *Affected Balance* może wynosić zero, co oznacza, że pomimo przyjęcia i przetworzenia przez KDPW instrukcji CAIN dot. udziału w zdarzeniu, w wyniku przeprowadzenia redukcji realizacja zdarzenia nie obejmie wskazanego konta. W takim przypadku *Unaffected Balance* będzie zawsze równy *Instructed Balance*, a komunikat CAPA właściwy dla tego konta nie będzie zawierał informacji o prognozowanych przepływach.
15. O ile komunikat CAPA zawiera informację o prognozowanych przepływach, elementy *Rate* i *Price* wskazywane są w komunikacie CAPA na poziomie przepływów p.w. (*Securities Movement*) i/lub środków pieniężnych (*Cash Movement*). W przypadku braku prognozy przepływów elementy *Rate* i *Price* nie są wskazywane w komunikacie CAPA.
16. Element *Price Details* dot. ceny p.w., o ile jest właściwy dla danego zdarzenia korporacyjnego, wskazywany jest zawsze w sekcji *Cash Movement -> Credit/Debit*.
17. Element *Rate Details* dot. stosunku wymiany/przydziału p.w., o ile jest właściwy dla danego zdarzenia korporacyjnego, wskazywany jest zawsze w sekcji *Securities Movement -> Credit*.
18. Element *Rate and Amount Details* dot. m.in. stawki świadczenia pieniężnego, stawki podatku, etc., o ile jest właściwy dla danego zdarzenia korporacyjnego, wskazywany jest zawsze w sekcji *Cash Movement -> Credit*.
19. W przypadku częściowej realizacji zdarzenia, KDPW aktualizuje pierwotnie przesłaną informację o prognozowanych przepływach CAPA, dzieląc w komunikacie CAPA REPL odpowiednie przepływy w p.w. (*Securities Movement*) i/lub w środkach pieniężnych (*Cash Movement*) w taki sposób, by wprost odzwierciedlić przepływy, które zostaną zrealizowane i potwierdzone oraz przepływy, których realizacja zostaje wstrzymana, np. w związku z częściową płatnością ze strony emitenta.
20. Element tekstowy w komunikacie CAPA wykorzystywany jest wyłącznie w celu przekazania dodatkowych informacji dot. realizacji danej opcji zdarzenia, np. wskazanie identyfikatora uprawnionego i/lub jego klasyfikacji podatkowej. W takim wypadku element tekstowy w ramach sekcji *Corporate Action Movement Details* zawiera dodatkową strukturę umożliwiającą automatyczne przetwarzanie, np. `<Addtlnf>PrtryId//1123456789</Addtlnf>`.
21. W szczególnym przypadku zdarzeń z wypłatą środków pieniężnych w walucie nieobstugiwanej przez KDPW, zgodnie z §139 Regulaminu KDPW, kwoty świadczeń zostają przewalutowane na euro według kursu stosowanego przez instytucję prowadzącą rachunek bankowy dla Krajowego Depozytu. W takim przypadku stawki, ceny i kwoty wskazane w komunikacie CAPA określone są w walucie oryginalnej, wskazanej przez spółkę. Kurs przewalutowania waluty oryginalnej na euro (*Exchange Rate*) oraz kwoty, które faktycznie będą wypłacane w ramach zdarzenia (*Resulting Amount*) wskazywane będą w bloku *Corporate Action Movement Details -> Cash Movement Details* z wykorzystaniem sekcji *Foreign Exchange Details* dla poszczególnych przepływów pieniężnych.

2.4.3. Kluczowe i wspólne dla wszystkich zdarzeń korporacyjnych elementy komunikatu CAPA

Poniższa tabela zawiera informacje o kluczowych sekcjach i elementach komunikatu CAPA wspólnych dla wszystkich typów zdarzeń korporacyjnych z wymaganą instrukcją w zależności od typu uczestnictwa w zdarzeniu (MAND, CHOS, VOLU). Tabela pełni funkcję pomocniczą i nie stanowi schematu komunikatu oraz nie odzwierciedla jego pełnej zawartości. Szczegóły w zakresie budowy komunikatu CAPA zostały opublikowane na platformie MyStandards.

CAPA seev.035.001.xx	MAND / CHOS / VOLU	Komentarz
<i>Pagination</i>	O	
<i>Page Number</i>	M	
<i>Last Page Indicator</i>	M	
<i>Movement Preliminary Advice General Identification</i>	M	
<i>Type</i>	M	
<i>NEWM</i> [Lub	M	
<i>REPL</i> Lub]	O	
<i>Function</i>	M	

ENTL	[Lub	O	Funkcja komunikatu stosowana w przypadku seev.035 wyłącznie z informacją o uprawnieniach, bez prognozy przepływów.
CAPA	Lub]	M	Funkcja komunikatu stosowana w przypadku seev.035 z informacją o uprawnieniach oraz prognozą przepływów.
<i>Previous Movement Preliminary Advice Identification</i>		M (REPL); n/a (NEWM)	
<i>Notification Identification</i>		M	
<i>Events Linkage</i>		O	
<i>Event Identification</i>		M	
<i>Corporate Action General Information</i>		M	
<i>Corporate Action Event Identification (CORP)</i>		M	
<i>Official Corporate Action Event Identification (COAF)</i>		M	
<i>Event Type</i>		M	
<i>Mandatory Voluntary Event Type</i>		M	
<i>Underlying Security</i>		M	
<i>Financial Instrument Identification</i>		M	
<i>Denomination Currency</i>		OM	
<i>Account Details</i>		M	
<i>Accounts List and Balance Details</i>		M	
<i>Safekeeping Account</i>		M	
<i>Account Owner</i>		M	
<i>Safekeeping Place</i>		M	
<i>Balance</i>		M	
<i>Total Eligible Balance</i>		M	
<i>Settlement Position Balance</i>		M	
<i>Uninstructed Balance</i>		O	
<i>Instructed Balance</i>		O	
<i>Affected Balance</i>		O	
<i>Unaffected Balance</i>		O	
<i>Corporate Action Movement Details</i>		M	
<i>Option Number</i>		M	
<i>Option Type</i>		M	
<i>Currency Option</i>		O	
<i>Default Processing Or Standing Instruction</i>		M	
<i>Rate nad Amount Details</i>		O	
<i>Securities Movement Details</i>		O	
<i>Security Details</i>		M	
<i>Credit Debit Indicator</i>		M	
<i>Entitled Quantity</i>		M	
<i>Fraction Disposition</i>		O	
<i>Date Details</i>		M	

<i>Payment Date</i>	M	
<i>Earliest Payment Date</i>	O	
<i>Last Trading Date</i>	O	
<i>Rate Details</i>	O	
<i>Cash Movement Details</i>	O	
<i>Credit Debit Indicator</i>	M	
<i>Contractual Payment Indicator</i>	M	
<i>Amount Details</i>	M	
<i>Date Details</i>	M	
<i>Payment Date</i>	M	
<i>Value Date</i>	M	
<i>Earliest Payment Date</i>	O	
<i>Foreign Exchange Details</i>	O	
<i>Rate and Amount Details</i>	O	
<i>Price Details</i>	O	
<i>Additional Information</i>	O	
<i>Additional Text</i>	O	
<i>Additional Information</i>	O	
<i>Additional Text</i>	O	
<i>Taxation Conditions</i>	O	

2.4.4 Zasady generowania i przekazywania komunikatu CAPC

1. Komunikat CAPC wysyłany jest w przypadku odwołania zdarzenia po przekazaniu informacji o prognozowanych przepływach CAPA.

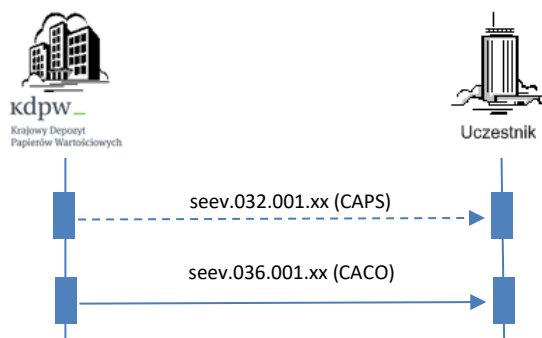
2.4.5. Kluczowe i wspólne dla wszystkich zdarzeń korporacyjnych elementy komunikatu CAPC

Poniższa tabela zawiera informacje o kluczowych sekcjach i elementach komunikatu CAPC wspólnych dla wszystkich typów zdarzeń korporacyjnych w zależności od typu uczestnictwa w zdarzeniu (MAND, CHOS, VOLU). Tabela pełni funkcję pomocniczą i nie stanowi schematu komunikatu oraz nie odzwierciedla jego pełnej zawartości. Szczegóły w zakresie budowy komunikatu CAPC zostały opublikowane na platformie MyStandards.

CAPC seev.044.001.xx	MAND / CHOS / VOLU	Komentarz
<i>Movement Preliminary Advice Identification</i>	M	
<i>Corporate Action General Information</i>	M	
<i>Corporate Action Event Identification (CORP)</i>	M	
<i>Official Corporate Action Event Identification (COAF)</i>	M	
<i>Event Type</i>	M	
<i>Mandatory Voluntary Event Type</i>	M	
<i>Financial Instrument Identification</i>	M	
<i>Account Details</i>	M	
<i>Safekeeping Account</i>	M	
<i>Account Owner</i>	M	
<i>Safekeeping Place</i>	M	

2.5 Proces potwierdzania realizacji zdarzenia korporacyjnego

2.5.1 Schemat obiegu komunikatów:



Komunikaty stosowane w procesie:

seev.032.001.xx CAPS	Komunikat statusu realizacji zdarzenia CA
seev.036.001.xx CACO	Komunikat potwierdzenia realizacji płatności w zdarzeniu CA

2.5.2 Zasady generowania i przekazywania komunikatu CAPS

1. Komunikat CAPS wysyłany jest w ogłoszonym terminie płatności (*Payment Date*) o 15.30 (CET), gdy realizacja płatności w zdarzeniu CA została wstrzymana.
2. Komunikat CAPS jest wysyłany do uczestników, do których wysłano wcześniej komunikat(y) CAPA informujące o prognozowanych przepływach.
3. Komunikat CAPS wysyłany jest z informacją o statusie przetwarzania zdarzenia (Pending).
4. Komunikat CAPS wskazuje na przyczynę wstrzymania wykonania zdarzenia w ogłoszonym terminie płatności. Możliwymi powodami wstrzymania wykonania zdarzenia mogą być: niedostarczenie instrumentów finansowych przez emitenta (NSEC), niedostarczenie środków pieniężnych przez emitenta (NPAY) lub inny (OTHR).

2.5.3 Kluczowe i wspólne dla wszystkich zdarzeń korporacyjnych elementy komunikatu CAPS

Poniższa tabela zawiera informacje o kluczowych sekcjach i elementach komunikatu CAPS wspólnych dla wszystkich typów zdarzeń korporacyjnych w zależności od typu uczestnictwa w zdarzeniu (MAND, CHOS, VOLU). Tabela pełni funkcję pomocniczą i nie stanowi schematu komunikatu oraz nie odzwierciedla jego pełnej zawartości. Szczegóły w zakresie budowy komunikatu CAPS zostały opublikowane na platformie MyStandards.

CAPS seev.032.001.xx	MAND / CHOS / VOLU	Komentarz
<i>Notification Identification</i>	M	
<i>Corporate Action General Information</i>	M	
<i>Corporate Action Event Identification (CORP)</i>	M	
<i>Official Corporate Action Event Identification (COAF)</i>	M	
<i>Event Type</i>	M	
<i>Event Processing Status</i>	M	
<i>Pending [NORE / Reason]</i>	M	

2.5.4 Zasady generowania i przekazywania komunikatu CACO

1. Komunikat CACO wysyłany jest po otrzymaniu instrumentów finansowych i / lub środków pieniężnych od emitenta i realizacji zdarzenia korporacyjnego przez KDPW.
2. Komunikat CACO wysyłany jest dla każdego przesłanego uprzednio komunikatu CAPA, oddzielnie dla każdego konta i opcji realizacji zdarzenia.

3. Ilekcio wybrana opcja realizacji zdarzenia skutkuje kilkoma płatnościami zrealizowanymi w różnym czasie, tj. w przypadku różnych terminów płatności pożytków i/lub realizacji płatności w częściach, komunikat CACO zostanie wysłany oddzielnie dla każdej płatności w relacji do komunikatu CAPA.
4. Komunikat CACO wskazuje zarówno faktyczną datę płatności (Posting Date), jak i pierwotną datę płatności (Payment Date).
5. Potwierdzone w komunikacie CACO zrealizowane płatności co do zasady są tożsame z prognozowanymi przepływami przekazanymi w komunikacie CAPA. Wyjątek stanowi częściowa realizacja zdarzenia, w ramach której poszczególne płatności prognozowane w CAPA realizowane są w różnych terminach (w tym w ciągu tego samego dnia księgowego), stąd wymagają przesłania odrębnych komunikatów CACO.
6. W szczególnym przypadku zdarzeń z wypłatą środków pieniężnych w walucie nieobsługiwanej przez KDPW, zgodnie z §139 Regulaminu KDPW, kwoty świadczeń zostają przewalutowane na euro według kursu stosowanego przez instytucję prowadzącą rachunek bankowy dla Krajowego Depozytu. W takim przypadku stawki, ceny i kwoty wskazane w komunikacie CACO określone są w walucie oryginalnej, wskazanej przez spółkę. Kurs przewalutowania waluty oryginalnej na euro (*Exchange Rate*) oraz kwoty, które faktycznie zostały wypłacone w ramach zdarzenia (*Resulting Amount*) wskazywane będą w bloku *Corporate Action Confirmation Details -> Cash Movement Details* z wykorzystaniem sekcji *Foreign Exchange Details* dla poszczególnych zrealizowanych przepływów pieniężnych.

2.5.5 Kluczowe i wspólne dla wszystkich zdarzeń korporacyjnych elementy komunikatu CACO

Poniższa tabela zawiera informacje o kluczowych sekcjach i elementach komunikatu CACO wspólnych dla wszystkich typów zdarzeń korporacyjnych w zależności od typu uczestnictwa w zdarzeniu (MAND, CHOS, VOLU). Tabela pełni funkcję pomocniczą i nie stanowi schematu komunikatu oraz nie odzwierciedla jego pełnej zawartości. Szczegóły w zakresie budowy komunikatu CACO zostały opublikowane na platformie MyStandards.

CACO seev.036.001.xx	MAND / CHOS / VOLU	Komentarz
<i>Pagination</i>	O	
<i>Page Number</i>	M	
<i>Last Page Indicator</i>	M	
<i>Notification Identification</i>	M	
<i>Movement Preliminary Advice Identification</i>	M	
<i>Events Linkage</i>	O	
<i>Event Identification</i>	M	
<i>Corporate Action General Information</i>	M	
<i>Corporate Action Event Identification (CORP)</i>	M	
<i>Official Corporate Action Event Identification (COAF)</i>	M	
<i>Event Type</i>	M	
<i>Financial Instrument Identification</i>	M	
<i>Account Details</i>	M	
<i>Safekeeping Account</i>	M	
<i>Account Owner</i>	M	
<i>Safekeeping Place</i>	M	
<i>Balance</i>	M	
<i>Confirmed Balance</i>	M	
<i>Total Eligible Balance</i>	M	
<i>Settlement Position Balance</i>	M	
<i>Corporate Action Confirmation Details</i>	M	
<i>Option Number</i>	M	
<i>Option Type</i>	M	

<i>Currency Option</i>	O	
<i>Securities Movement Details</i>	O	
<i>Financial Instrument Identification</i>	M	
<i>Credit Debit Indicator</i>	M	
<i>Posting Quantity</i>	M	
<i>Fraction Disposition</i>	O	
<i>Date Details</i>	M	
<i>Posting Date</i>	M	
<i>Payment Date</i>	M	
<i>Rate Details</i>	O	
<i>Cash Movement Details</i>	O	
<i>Credit Debit Indicator</i>	M	
<i>Contractual Payment Indicator</i>	M	
<i>Amount Details</i>	M	
<i>Posting Amount</i>	M	
<i>Date Details</i>	M	
<i>Posting Date</i>	M	
<i>Value Date</i>	M	
<i>Payment Date</i>	M	
<i>Foreign Exchange Details</i>	O	
<i>Rate and Amount Details</i>	O	
<i>Price Details</i>	O	
<i>Additional Information</i>	O	
<i>Additional Text</i>	O	
<i>Taxation Conditions</i>	O	

3. SZCZEGÓŁOWY PRZEBIEG PROCESU OBSŁUGI ZDARZEŃ KORPORACYJNYCH

W tej części dokumentu przedstawiono poszczególne elementy procesu i przepływy komunikatów związanych z obsługą zdarzeń korporacyjnych, a także informacje specyficzne dotyczące obsługi danego zdarzenia, jeśli takie istnieją.

Wdrożenie zmian w systemach KDPW związanych z obsługą zdarzeń korporacyjnych nastąpi w listopadzie 2023 r. w odniesieniu do typów p.w., które w chwili obecnej objęte są realizacją tych zdarzeń. Poniżej prezentowany podział zdarzeń korporacyjnych (Część 1, Część 2) ma charakter wyłącznie poglądowy. Aktualną kategoryzację zdarzeń, zgodną z harmonogramem realizacji testów zewnętrznych prezentujemy na witrynie MyStandards. W przypadku zdarzenia CHAN usunięty zostaje kod realizacji DEPH – zniesienie dematerializacji, a wprowadzony nowy kod typu proprietary DERE - *wyrejestrowanie p.w. z systemu depozytowego w związku z przeniesieniem akcji do rejestru akcjonariuszy. / Deregistration of securities from the depository system due to shares transfer to registrar.*

Dla zdarzeń z możliwym procesem odwracania zdarzenia, zmiany w zakresie nowego procesu i związanej z nim wymiany komunikatów (CAPA Reversal, CARE, CAPC) zostaną wprowadzone najwcześniej w kwietniu 2024 roku.

3.1 Zdarzenia CA – Część 1

3.1.1 BIDS – VOLU – FAMT

Częściowy dobrowolny wykup dłużnych papierów wartościowych.

Obsługa zdarzenia realizowana będzie na obecnie obowiązujących zasadach, z uwzględnieniem nowych wersji komunikatów ISO20022.

Elementy procesu i przepływy komunikatów:

Etap przetwarzania zdarzenia		Nazwa skrócona komunikatu
Proces notyfikacji o zdarzeniu korporacyjnym	Tak	CANO CACN
Proces przekazywania instrukcji do zdarzenia korporacyjnego	Tak	CAIN CAIS CAIC CACS
Proces informowania o prognozowanych przepływach	Tak	CAPA CAPC
Proces potwierdzania realizacji zdarzenia korporacyjnego	Tak	CAPS CACO
Proces odwrócenia zdarzenia korporacyjnego	Nie	

3.1.2 BIDS – VOLU – UNIT

Częściowy dobrowolny wykup certyfikatów inwestycyjnych FIZ.

Obsługa zdarzenia będzie na obecnie obowiązujących zasadach, z uwzględnieniem nowych wersji komunikatów ISO20022.

Elementy procesu i przepływy komunikatów:

Etap przetwarzania zdarzenia		Nazwa skrócona komunikatu
Proces notyfikacji o zdarzeniu korporacyjnym	Tak	CANO CACN
Proces przekazywania instrukcji do zdarzenia korporacyjnego	Tak	CAIN CAIS CAIC CACS
Proces informowania o prognozowanych przepływach	Tak	CAPA CAPC
Proces potwierdzania realizacji zdarzenia korporacyjnego	Tak	CAPS CACO
Proces odwrócenia zdarzenia korporacyjnego	Nie	

3.1.3 INTR – MAND – FAMT

Wyplata odsetek od dłużnych papierów wartościowych.

Obsługa zdarzenia w zakresie procesów innych niż odwrócenie zdarzenia realizowana będzie na obecnie obowiązujących zasadach, z uwzględnieniem nowych wersji komunikatów ISO20022.

Elementy procesu i przepływy komunikatów:

Etap przetwarzania zdarzenia		Nazwa skrócona komunikatu
Proces notyfikacji o zdarzeniu korporacyjnym	Tak	CANO CACN
Proces przekazywania instrukcji do zdarzenia korporacyjnego	Nie	
Proces informowania o prognozowanych przepływach	Tak	CAPA CAPC
Proces potwierdzania realizacji zdarzenia korporacyjnego	Tak	CAPS CACO
Proces odwrócenia zdarzenia korporacyjnego, wdrożenie najwcześniej kwiecień 2024 r.	Tak	CAPA CARE CAPC

3.1.4 CHAN – MAND – UNIT

Wyrejestrowanie p.w. z KDPW.

Obsługa zdarzenia będzie na obecnie obowiązujących zasadach, z uwzględnieniem nowego kodu oraz nowych wersji komunikatów ISO20022.

Elementy procesu i przepływy komunikatów:

Etap przetwarzania zdarzenia		Nazwa skrócona komunikatu
Proces notyfikacji o zdarzeniu korporacyjnym	Tak	CANO CACN
Proces przekazywania instrukcji do zdarzenia korporacyjnego	Nie	
Proces informowania o prognozowanych przepływach	Tak	CAPA CAPC
Proces potwierdzania realizacji zdarzenia korporacyjnego	Tak	CAPS CACO
Proces odwrócenia zdarzenia korporacyjnego	Nie	

3.1.5 INTR – MAND – UNIT

Wyplata odsetek od certyfikatów strukturyzowanych.

Obsługa zdarzenia w zakresie procesów innych niż odwrócenie zdarzenia realizowana będzie na obecnie obowiązujących zasadach, z uwzględnieniem nowych wersji komunikatów ISO20022.

Elementy procesu i przepływy komunikatów:

Etap przetwarzania zdarzenia		Nazwa skrócona komunikatu
Proces notyfikacji o zdarzeniu korporacyjnym	Tak	CANO CACN
Proces przekazywania instrukcji do zdarzenia korporacyjnego	Nie	
Proces informowania o prognozowanych przepływach	Tak	CAPA CAPC
Proces potwierdzania realizacji zdarzenia korporacyjnego	Tak	CAPS CACO

Proces odwrócenia zdarzenia korporacyjnego, wdrożenie najwcześniej kwiecień 2024 r.	Tak	CAPA CARE CAPC
---	-----	----------------------

3.1.6 MCAL – MAND – FAMT

Całościowy obligatoryjny, przedterminowy wykup obligacji i listów zastawnych.

Obsługa zdarzenia realizowana będzie na obecnie obowiązujących zasadach, z uwzględnieniem nowych wersji komunikatów ISO20022.

Elementy procesu i przepływy komunikatów:

Etap przetwarzania zdarzenia		Nazwa skrócona komunikatu
Proces notyfikacji o zdarzeniu korporacyjnym	Tak	CANO CACN
Proces przekazywania instrukcji do zdarzenia korporacyjnego	Nie	
Proces informowania o prognozowanych przepływach	Tak	CAPA CAPC
Proces potwierdzania realizacji zdarzenia korporacyjnego	Tak	CAPS CACO
Proces odwrócenia zdarzenia korporacyjnego	Nie	

3.1.7 MCAL – MAND – UNIT

Całościowy obligatoryjny, przedterminowy wykup certyfikatów strukturyzowanych.

Obsługa zdarzenia realizowana będzie na obecnie obowiązujących zasadach, z uwzględnieniem nowych wersji komunikatów ISO20022.

Elementy procesu i przepływy komunikatów:

Etap przetwarzania zdarzenia		Nazwa skrócona komunikatu
Proces notyfikacji o zdarzeniu korporacyjnym	Tak	CANO CACN
Proces przekazywania instrukcji do zdarzenia korporacyjnego	Nie	
Proces informowania o prognozowanych przepływach	Tak	CAPA CAPC
Proces potwierdzania realizacji zdarzenia korporacyjnego	Tak	CAPS CACO
Proces odwrócenia zdarzenia korporacyjnego	Nie	

3.1.8 PCAL – MAND – FAMT - Wykup

Częściowy, obligatoryjny wykup obligacji i listów zastawnych.

Obsługa zdarzenia realizowana będzie na obecnie obowiązujących zasadach, z uwzględnieniem nowych wersji komunikatów ISO20022.

Elementy procesu i przepływy komunikatów:

Etap przetwarzania zdarzenia		Nazwa skrócona komunikatu
-------------------------------------	--	----------------------------------

Proces notyfikacji o zdarzeniu korporacyjnym	Tak	CANO CACN
Proces przekazywania instrukcji do zdarzenia korporacyjnego	Tak	CAIN CAIS CAIC CACS
Proces informowania o prognozowanych przepływach	Tak	CAPA CAPC
Proces potwierdzania realizacji zdarzenia korporacyjnego	Tak	CAPS CACO
Proces odwrócenia zdarzenia korporacyjnego	Nie	

3.1.9 PCAL – MAND – UNIT - Wykup

Częściowy, obligatoryjny wykup certyfikatów inwestycyjnych na żądanie emitenta.

Obsługa zdarzenia w zakresie procesów innych niż odwrócenie zdarzenia realizowana będzie na obecnie obowiązujących zasadach, z uwzględnieniem nowych wersji komunikatów ISO20022.

Elementy procesu i przepływy komunikatów:

Etap przetwarzania zdarzenia		Nazwa skrócona komunikatu
Proces notyfikacji o zdarzeniu korporacyjnym	Tak	CANO CACN
Proces przekazywania instrukcji do zdarzenia korporacyjnego	Tak	CAIN CAIS CAIC CACS
Proces informowania o prognozowanych przepływach	Tak	CAPA CAPC
Proces potwierdzania realizacji zdarzenia korporacyjnego	Tak	CAPS CACO
Proces odwrócenia zdarzenia korporacyjnego	Nie	

3.1.10 PCAL – MAND – FAMT - Spłata nominału

Częściowa spłata wartości nominalnej obligacji i listów zastawnych.

Obsługa zdarzenia w zakresie procesów innych niż odwrócenie zdarzenia realizowana będzie na obecnie obowiązujących zasadach, z uwzględnieniem nowych wersji komunikatów ISO20022.

Elementy procesu i przepływy komunikatów:

Etap przetwarzania zdarzenia		Nazwa skrócona komunikatu
Proces notyfikacji o zdarzeniu korporacyjnym	Tak	CANO CACN
Proces przekazywania instrukcji do zdarzenia korporacyjnego	Nie	
Proces informowania o prognozowanych przepływach	Tak	CAPA CAPC
Proces potwierdzania realizacji zdarzenia korporacyjnego	Tak	CAPS CACO

Proces odwrócenia zdarzenia korporacyjnego	Nie	CAPA CARE CAPC
--	-----	----------------------

3.1.11 PCAL – MAND – FAMT - Spłata nominału, obsługa pieniężna zrealizowana bez pośrednictwa KDPW

Częściowa spłata wartości nominalnej papierów dłużnych zrealizowana bez pośrednictwa KDPW, której efekty rejestrowane są „ex-post” na podstawie oświadczenia KDPW do wniosku emitenta.

Obsługa zdarzenia realizowana będzie na obowiązujących zasadach, z uwzględnieniem nowych wersji komunikatów ISO20022.

Elementy procesu i przepływy komunikatów:

Etap przetwarzania zdarzenia		Nazwa skrócona komunikatu
Proces notyfikacji o zdarzeniu korporacyjnym	Tak	CANO CACN
Proces przekazywania instrukcji do zdarzenia korporacyjnego	Nie	
Proces informowania o prognozowanych przepływach	Tak	CAPA CAPC
Proces potwierdzania realizacji zdarzenia korporacyjnego	Tak	CAPS CACO
Proces odwrócenia zdarzenia korporacyjnego	Nie	

3.1.12 REDM – MAND – FAMT

Całościowy, obligatoryjny wykup obligacji i listów zastawnych w terminie zapadalności.

Obsługa zdarzenia realizowana będzie na obecnie obowiązujących zasadach, z uwzględnieniem nowych wersji komunikatów ISO20022.

Elementy procesu i przepływy komunikatów:

Etap przetwarzania zdarzenia		Nazwa skrócona komunikatu
Proces notyfikacji o zdarzeniu korporacyjnym	Tak	CANO CACN
Proces przekazywania instrukcji do zdarzenia korporacyjnego	Nie	
Proces informowania o prognozowanych przepływach	Tak	CAPA CAPC
Proces potwierdzania realizacji zdarzenia korporacyjnego	Tak	CAPS CACO
Proces odwrócenia zdarzenia korporacyjnego	Nie	

3.1.13 REDM – MAND – UNIT

Całościowy, obligatoryjny wykup certyfikatów strukturyzowanych w terminie zapadalności.

Obsługa zdarzenia realizowana będzie na obecnie obowiązujących zasadach, z uwzględnieniem nowych wersji komunikatów ISO20022.

Elementy procesu i przepływy komunikatów:

Etap przetwarzania zdarzenia		Nazwa skrócona komunikatu
Proces notyfikacji o zdarzeniu korporacyjnym	Tak	CANO CACN
Proces przekazywania instrukcji do zdarzenia korporacyjnego	Nie	
Proces informowania o prognozowanych przepływach	Tak	CAPA CAPC
Proces potwierdzania realizacji zdarzenia korporacyjnego	Tak	CAPS CACO
Proces odwrócenia zdarzenia korporacyjnego	Nie	

3.1.14 TREC – VOLU – Quick Refund

Obsługa procesu certyfikacji podatkowej w ramach procedury Quick Refund.

Obsługa zdarzenia w zakresie procesów innych niż odwrócenie zdarzenia realizowana będzie na obecnie obowiązujących zasadach za pomocą zdarzenia TREC (wcześniej zdarzenie WTRC), z uwzględnieniem nowych wersji komunikatów ISO20022.

Elementy procesu i przepływy komunikatów:

Etap przetwarzania zdarzenia		Nazwa skrócona komunikatu
Proces notyfikacji o zdarzeniu korporacyjnym	Tak	CANO CACN
Proces przekazywania instrukcji do zdarzenia korporacyjnego	Tak	CAIN CAIS CAIC CACS
Proces informowania o prognozowanych przepływach	Tak	CAPA CAPC
Proces potwierdzania realizacji zdarzenia korporacyjnego	Tak	CAPS CACO
Proces odwrócenia zdarzenia korporacyjnego, wdrożenie najwcześniej kwiecień 2024 r.	Tak	CAPA CARE CAPC

Zdarzenie TREC realizowane może być wyłącznie w relacji do uczestników, dla których KDPW prowadzi rachunki p.w. i/lub rachunki zbiorcze. W chwili obecnej obsługa zdarzenia jest zawieszona ze względu na obowiązujące interpretacje przepisów prawa podatkowego. W przypadku odpowiedniej zmiany tych interpretacji obsługa zdarzenia zostanie wznowiona.

3.1.15 WTRC – VOLU – Relief at Source

Obsługa procesu certyfikacji podatkowej w ramach procedury Relief at Source.

Obsługa zdarzenia realizowana będzie na obecnie obowiązujących zasadach, z uwzględnieniem nowych wersji komunikatów ISO20022.

Elementy procesu i przepływy komunikatów:

Etap przetwarzania zdarzenia		Nazwa skrócona komunikatu
Proces notyfikacji o zdarzeniu korporacyjnym	Tak	CANO

		CACN
Proces przekazywania instrukcji do zdarzenia korporacyjnego	Tak	CAIN CAIS CAIC CACS
Proces informowania o prognozowanych przepływach	Nie	
Proces przekazywania dodatkowych informacji podatkowych	Nie	
Proces potwierdzania realizacji zdarzenia korporacyjnego	Nie	
Proces odwrócenia zdarzenia korporacyjnego	Nie	

Zdarzenie WTRC realizowane może być wyłącznie w relacji do uczestników, dla których KDPW prowadzi rachunki p.w. i/lub rachunki zbiorcze. W chwili obecnej obsługa zdarzenia jest zawieszona ze względu na obowiązujące interpretacje przepisów prawa podatkowego. W przypadku odpowiedniej zmiany tych interpretacji obsługa zdarzenia zostanie wznowiona.

3.2 Zdarzenia CA – Część 2

3.2.1 CAPG – MAND - UNIT

Obligatoryjna wypłata dochodów FIZ bez wykupu certyfikatów inwestycyjnych.

Obsługa zdarzenia w zakresie procesów innych niż odwrócenie zdarzenia realizowana będzie na obecnie obowiązujących zasadach, z uwzględnieniem nowych wersji komunikatów ISO20022.

Elementy procesu i przepływy komunikatów:

Etap przetwarzania zdarzenia		Nazwa skrócona komunikatu
Proces notyfikacji o zdarzeniu korporacyjnym	Tak	CANO CACN
Proces przekazywania instrukcji do zdarzenia korporacyjnego	Nie	
Proces informowania o prognozowanych przepływach	Tak	CAPA CAPC
Proces potwierdzania realizacji zdarzenia korporacyjnego	Tak	CAPS CACO
Proces odwrócenia zdarzenia korporacyjnego	Tak	CAPA CARE CAPC

3.2.2 CONV – MAND – UNIT/ FAMT

Obligatoryjna konwersja wszystkich papierów wartościowych oznaczonych danym kodem.

Obsługa zdarzenia realizowana będzie na obecnie obowiązujących zasadach, z uwzględnieniem nowych wersji komunikatów ISO20022.

Elementy procesu i przepływy komunikatów:

Etap przetwarzania zdarzenia		Nazwa skrócona komunikatu
Proces notyfikacji o zdarzeniu korporacyjnym	Tak	CANO CACN
Proces przekazywania instrukcji do zdarzenia korporacyjnego	Nie	

Proces informowania o prognozowanych przepływach	Tak	CAPA CAPC
Proces potwierdzania realizacji zdarzenia korporacyjnego	Tak	CAPS CACO
Proces odwrócenia zdarzenia korporacyjnego	Nie	

3.2.3 DECR – MAND UNIT - Bez płatności

Obligatoryjne obniżenie wartości nominalnej akcji bez wypłaty środków pieniężnych.

Obsługa zdarzenia realizowana będzie na obecnie obowiązujących zasadach, z uwzględnieniem nowych wersji komunikatów ISO20022.

Elementy procesu i przepływy komunikatów:

Etap przetwarzania zdarzenia		Nazwa skrócona komunikatu
Proces notyfikacji o zdarzeniu korporacyjnym	Tak	CANO CACN
Proces przekazywania instrukcji do zdarzenia korporacyjnego	Nie	
Proces informowania o prognozowanych przepływach	Nie	
Proces potwierdzania realizacji zdarzenia korporacyjnego	Nie	
Proces odwrócenia zdarzenia korporacyjnego	Nie	

3.2.4 DECR – MAND – UNIT - Z płatnością

Obligatoryjne obniżenie wartości nominalnej akcji z wypłatą środków pieniężnych.

Obsługa zdarzenia w zakresie procesów innych niż odwrócenie zdarzenia realizowana będzie na obecnie obowiązujących zasadach, z uwzględnieniem nowych wersji komunikatów ISO20022.

Elementy procesu i przepływy komunikatów:

Etap przetwarzania zdarzenia		Nazwa skrócona komunikatu
Proces notyfikacji o zdarzeniu korporacyjnym	Tak	CANO CACN
Proces przekazywania instrukcji do zdarzenia korporacyjnego	Nie	
Proces informowania o prognozowanych przepływach	Tak	CAPA CAPC
Proces potwierdzania realizacji zdarzenia korporacyjnego	Tak	CAPS CACO
Proces odwrócenia zdarzenia korporacyjnego, wdrożenie najwcześniej kwiecień 2024 roku	Tak	CAPA CARE CAPC

3.2.5 DVCA – MAND - UNIT

Obligatoryjna wypłata dywidendy pieniężnej.

Obsługa zdarzenia w zakresie procesów innych niż odwrócenie zdarzenia realizowana będzie na obecnie obowiązujących zasadach, z uwzględnieniem nowych wersji komunikatów ISO20022.

Elementy procesu i przepływy komunikatów:

Etap przetwarzania zdarzenia		Nazwa skrócona komunikatu
Proces notyfikacji o zdarzeniu korporacyjnym	Tak	CANO CACN
Proces przekazywania instrukcji do zdarzenia korporacyjnego	Nie	
Proces informowania o prognozowanych przepływach	Tak	CAPA CAPC
Proces potwierdzania realizacji zdarzenia korporacyjnego	Tak	CAPS CACO
Proces odwrócenia zdarzenia korporacyjnego, wdrożenie najwcześniej kwiecień 2024 roku	Tak	CAPA CARE CAPC

3.2.6 INCR – MAND – UNIT/FAMT

Obligatoryjne podwyższenie wartości nominalnej papieru wartościowego.

Obsługa zdarzenia realizowana będzie na obecnie obowiązujących zasadach, z uwzględnieniem nowych wersji komunikatów ISO20022.

Elementy procesu i przepływy komunikatów:

Etap przetwarzania zdarzenia		Nazwa skrócona komunikatu
Proces notyfikacji o zdarzeniu korporacyjnym	Tak	CANO CACN
Proces przekazywania instrukcji do zdarzenia korporacyjnego	Nie	
Proces informowania o prognozowanych przepływach	Nie	
Proces potwierdzania realizacji zdarzenia korporacyjnego	Nie	
Proces odwrócenia zdarzenia korporacyjnego	Nie	

3.2.7 EXOF – MAND - UNIT

Obligatoryjne wycofanie z KDPW papierów wartościowych przy jednoczesnej dystrybucji środków pieniężnych (np. wycofanie PDA bądź PNE, jeśli w związku z wycofaniem następuje wypłata środków pieniężnych).

Obsługa zdarzenia realizowana będzie na obecnie obowiązujących zasadach, z uwzględnieniem nowych wersji komunikatów ISO20022.

Elementy procesu i przepływy komunikatów:

Etap przetwarzania zdarzenia		Nazwa skrócona komunikatu
Proces notyfikacji o zdarzeniu korporacyjnym	Tak	CANO CACN
Proces przekazywania instrukcji do zdarzenia korporacyjnego	Nie	
Proces informowania o prognozowanych przepływach	Tak	CAPA CAPC
Proces potwierdzania realizacji zdarzenia korporacyjnego	Tak	CAPS CACO
Proces odwrócenia zdarzenia korporacyjnego	Nie	

3.2.8 EXRI – CHOS – UNIT - Interim security

Opcjonalny zapis na akcje nowej emisji dokonywany w wykonaniu prawa poboru tych akcji, realizowany na bazie jednostkowego prawa poboru.

Obsługa zdarzenia realizowana będzie na obecnie obowiązujących zasadach, z uwzględnieniem nowych wersji komunikatów ISO20022.

Elementy procesu i przepływy komunikatów:

Etap przetwarzania zdarzenia		Nazwa skrócona komunikatu
Proces notyfikacji o zdarzeniu korporacyjnym	Tak	CANO CACN
Proces przekazywania instrukcji do zdarzenia korporacyjnego	Tak	CAIN CAIS CAIC CACS
Proces informowania o prognozowanych przepływach	Tak	CAPA CAPC
Proces potwierdzania realizacji zdarzenia korporacyjnego	Tak	CAPS CACO
Proces odwrócenia zdarzenia korporacyjnego	Nie	

3.2.9 LIQU – MAND - UNIT

Obligatoryjne umorzenie certyfikatów inwestycyjnych w związku z likwidacją funduszu inwestycyjnego.

Obsługa zdarzenia realizowana będzie na obecnie obowiązujących zasadach, z uwzględnieniem nowych wersji komunikatów ISO20022.

Elementy procesu i przepływy komunikatów:

Etap przetwarzania zdarzenia		Nazwa skrócona komunikatu
Proces notyfikacji o zdarzeniu korporacyjnym	Tak	CANO CACN
Proces przekazywania instrukcji do zdarzenia korporacyjnego	Nie	
Proces informowania o prognozowanych przepływach	Tak	CAPA CAPC
Proces potwierdzania realizacji zdarzenia korporacyjnego	Tak	CAPS CACO
Proces odwrócenia zdarzenia korporacyjnego	Nie	

3.2.10 PARI – MAND – UNIT/ ~~UNIT~~ / FAMT

Asymilacja wszystkich papierów wartościowych oznaczonych danym kodem ISIN.

Obsługa zdarzenia realizowana będzie na obecnie obowiązujących zasadach, z uwzględnieniem nowych wersji komunikatów ISO20022.

Elementy procesu i przepływy komunikatów:

Etap przetwarzania zdarzenia		Nazwa skrócona komunikatu
Proces notyfikacji o zdarzeniu korporacyjnym	Tak	CANO CACN

Proces przekazywania instrukcji do zdarzenia korporacyjnego	Nie	
Proces informowania o prognozowanych przepływach	Tak	CAPA CAPC
Proces potwierdzania realizacji zdarzenia korporacyjnego	Tak	CAPS CACO
Proces odwrócenia zdarzenia korporacyjnego	Nie	

3.2.11 RHDI – MAND - UNIT

Obligatoryjna dystrybucja praw z akcji (np. dystrybucja jednostkowych praw poboru z akcji).

Obsługa zdarzenia realizowana będzie na obecnie obowiązujących zasadach, z uwzględnieniem nowych wersji komunikatów ISO20022.

Elementy procesu i przepływy komunikatów:

Etap przetwarzania zdarzenia		Nazwa skrócona komunikatu
Proces notyfikacji o zdarzeniu korporacyjnym	Tak	CANO CACN
Proces przekazywania instrukcji do zdarzenia korporacyjnego	Nie	
Proces informowania o prognozowanych przepływach	Tak	CAPA CAPC
Proces potwierdzania realizacji zdarzenia korporacyjnego	Tak	CAPS CACO
Proces odwrócenia zdarzenia korporacyjnego	Nie	

3.2.12 SPLF – MAND - UNIT

Podział papierów wartościowych oznaczonej jednym ISIN (Split).

Obsługa zdarzenia realizowana będzie na obecnie obowiązujących zasadach, z uwzględnieniem nowych wersji komunikatów ISO20022.

Elementy procesu i przepływy komunikatów:

Etap przetwarzania zdarzenia		Nazwa skrócona komunikatu
Proces notyfikacji o zdarzeniu korporacyjnym	Tak	CANO CACN
Proces przekazywania instrukcji do zdarzenia korporacyjnego	Nie	
Proces informowania o prognozowanych przepływach	Tak	CAPA CAPC
Proces potwierdzania realizacji zdarzenia korporacyjnego	Tak	CAPS CACO
Proces odwrócenia zdarzenia korporacyjnego	Nie	

3.2.13 SPLR – MAND - UNIT

Scalenie papierów wartościowych oznaczonych jednym ISIN (Reverse-Split).

Obsługa zdarzenia realizowana będzie na obecnie obowiązujących zasadach, z uwzględnieniem nowych wersji komunikatów ISO20022.

Elementy procesu i przepływy komunikatów:

Etap przetwarzania zdarzenia		Nazwa skrócona komunikatu
Proces notyfikacji o zdarzeniu korporacyjnym	Tak	CANO CACN
Proces przekazywania instrukcji do zdarzenia korporacyjnego	Tak	CAIN CAIS CAIC CACS
Proces informowania o prognozowanych przepływach	Tak	CAPA CAPC
Proces potwierdzania realizacji zdarzenia korporacyjnego	Tak	CAPS CACO
Proces odwrócenia zdarzenia korporacyjnego	Nie	

3.2.14 WRTH – MAND – UNIT/FAMT

Obligatoryjne wycofanie z KDPW papierów wartościowych bez wartości (np. wycofanie JPP, PDA bądź PNE, jeśli w związku z wycofaniem nie następuje wypłata środków pieniężnych).

Obsługa zdarzenia realizowana będzie na obecnie obowiązujących zasadach, z uwzględnieniem nowych wersji komunikatów ISO20022.

Elementy procesu i przepływy komunikatów:

Etap przetwarzania zdarzenia		Nazwa skrócona komunikatu
Proces notyfikacji o zdarzeniu korporacyjnym	Tak	CANO CACN
Proces przekazywania instrukcji do zdarzenia korporacyjnego	Nie	
Proces informowania o prognozowanych przepływach	Tak	CAPA CAPC
Proces potwierdzania realizacji zdarzenia korporacyjnego	Tak	CAPS CACO
Proces odwrócenia zdarzenia korporacyjnego	Nie	

3.3 Wymaganie dodatkowe

3.3.1 Zaokrąglanie wartości świadczenia pieniężnego

Wartość świadczenia pieniężnego wypłacanego na dane konto uczestnika, wyliczana jako iloczyn wolumenu papierów wartościowych na danym na koncie i wartości świadczenia przypadającej na 1 papier wartościowy, powinna być zaokrąglana w dół, do pełnej minimalnej jednostki danej waluty (w przypadku PLN zaokrąglana w dół do pełnego grosza). Reguła ta powinna mieć zastosowanie w przypadku wypłaty świadczeń zarówno przez emitentów, dla których KDPW jest CSD emitenta, jak też w przypadku wypłaty świadczeń z tzw. papierów wart. „linkowych”.

Ponadto w przypadku papierów wart., dla których KDPW jest CSD emitenta, suma tak wyliczonych wartości świadczenia przypadających na poszczególne konta, stanowić powinna wartość świadczenia wykazywaną w wezwaniu do emitenta, wskazującym wartość świadczenia, którą zobowiązany jest wpłacić emitent.