

**OBSŁUGA PROCESU CERTYFIKACJI PODATKOWEJ
W RAMACH PROCEDURY QUICK REFUND
(WTRC – Quick Refund)**

Zasady wymiany komunikatów ISO20022 w systemie kdpw_stream

Wersja 1.2

Październik 2016

Spis treści

1. WSTĘP.....	4
2. OBSŁUGA PROCESU CERTYFIKACJI PODATKOWEJ	5
2.1 Informacje ogólne.....	5
2.2 Obsługa	5
2.2.1 Ogólny schemat wymiany komunikatów	6
2.2.2 Informowanie o zdarzeniu	7
2.2.3 Grupowanie uprawnień według ich typu	13
2.2.4 Przesłanie informacji o prognozowanych przepływach oraz potwierdzenie realizacji zdarzenia ...	25

Metryka Zmian

Data	Autor	Zmiana
15.03.2016	KDPW S.A.	Utworzenie dokumentu, v.1.0.
21.09.2016	KDPW S.A.	Aktualizacja w zakresie umożliwienia grupowania uprawnionych na niezidentyfikowane osoby prawne (NLEG) i fizyczne (NNAT) po wypłacie świadczenia.
18.10.2016	KDPW S.A.	Dodanie obowiązkowego, strukturyzowanego pola tekstowego w sekcji <BnflOwnrDtls> instrukcji seev.033.001.03, wskazującego na zmianę grupy podatkowej ujawnianego uprawnionego z p.w. (INAT, ILEG).

1. WSTĘP

Dokument opisuje budowę i zasady wymiany komunikatów ISO20022 w zakresie prowadzenia przez KDPW obsługi certyfikacji podatkowej w związku z ubieganiem się przez depozytariuszy zagranicznych o zwrot nadwyżki pobranego przez KDPW podatku od zysków kapitałowych, w terminie przed odprowadzeniem tego podatku do odpowiedniego Urzędu Skarbowego (*Quick Refund*). Dokument dotyczy dodatkowej, odrębnej certyfikacji podatkowej realizowanej po dniu faktycznej płatności świadczenia głównego (*Posting Date* dla np. DVCA, INTR, REDM, etc.), od którego naliczony i pobrany został podatek.

W zakresie wymiany informacji wykorzystywane będą komunikaty z obszaru *Securities Events* w wariantach 001, wersja 03. Informacje na temat budowy komunikatów ISO20022 wraz ze szczegółową specyfikacją techniczną publikowane są na stronie internetowej www.iso20022.org.

W dokumencie przedstawiono schematy przepływu komunikatów, jak również charakterystyki zakresu wykorzystywanych komponentów i elementów komunikatów w zakresie obsługi certyfikacji podatkowej prowadzonej w KDPW w związku z ubieganiem się przez depozytariuszy zagranicznych o zwrot nadwyżki pobranego przez KDPW podatku od zysków kapitałowych (*Quick Refund*).

Budowa nagłówka komunikatów ISO20022 (Business Application Header – BAH) jest tożsama z budową komunikatu head.001.001.01 przedstawioną na witrynie internetowej http://www.kdpw.pl/pl/kdpw_stream/system/Strony/KomunikatyXML.aspx.

Prezentowana propozycja rozwiązań dotyczy papierów wartościowych emitentów krajowych, rejestrowanych na zbiorczych rachunkach p.w. prowadzonych dla depozytariuszy zagranicznych, w stosunku, do których KDPW pełni rolę płatnika podatku dochodowego.

W ramach zdarzenia WTRC - Quick Refund dostępne będą następujące funkcjonalności:

- ✓ Grupowanie uprawnionych z p.w. na odpowiednie grupy podatkowe w ramach instrukcji CA do danego konta, tj.
 - NNAT – Niezidentyfikowane osoby fizyczne z domyślną stawką podatku,
 - NLEG – Niezidentyfikowane osoby prawne z domyślną stawką podatku,
 - INAT – Zidentyfikowane osoby fizyczne,
 - ILEG – Zidentyfikowane osoby prawne.
- ✓ Ujawnianie danych uprawnionych z p.w. z wykorzystaniem grupy komunikatów własnych KDPW (Disclosure – DSCL), opisanych w odrębnym dokumencie. Należy pamiętać, że ujawnienia zrealizowane w ramach pierwszego zdarzenia WTRC – Relief at Source, nie będą ważne w ramach zdarzenia WTRC – Quick Refund, w związku z tym, aby wziąć udział w zdarzeniu należy ponownie przesłać do KDPW komunikaty z grupy DSCL.

Grupowanie uprawnionych w ramach zdarzenia WTRC Quick Refund, zmieniające podział na grupy podatkowe ze zdarzenia WTRC Relief at Source, będzie możliwe wyłącznie pomiędzy grupami o takiej samej stawce podatku lub z grupy o stawce wyższej do grupy o stawce niższej. Przykładowo, dla dywidendy istnieje możliwość dowolnej korekty pomiędzy grupami podatkowymi, natomiast w przypadku odsetek, korekta możliwa jest już wyłącznie z grupy osób prawnych (stawka 20%) do grupy osób fizycznych (stawka 19%), etc.

2. OBSŁUGA PROCESU CERTYFIKACJI PODATKOWEJ

2.1 Informacje ogólne

Zdarzenie definiowane będzie, jako zdarzenie powiązane do zdarzenia głównego, z którego wynika wypłata świadczenia pieniężnego (DVCA, INTR, REDM, etc.) a także do pierwszego zdarzenia certyfikacji podatkowej WTRC – Relief at Source, realizowanego w KDPW przed wypłatą świadczenia.

Obsługa certyfikacji podatkowej w ramach procedury WTRC - Quick Refund będzie inicjowana wyłącznie w przypadku papierów wartościowych zarejestrowanych na rachunkach zbiorczych, prowadzonych dla depozytariuszy zagranicznych, dla których KDPW pełni funkcję płatnika podatku u źródła.

Zdarzenie WTRC - Quick Refund definiowane będzie w systemie kdpw_stream po wygenerowaniu przelewów pieniężnych w ramach zdarzenia głównego, na podstawie danych ze zdarzenia głównego oraz pierwszego zdarzenia certyfikacji podatkowej WTRC – Relief at Source.

Identyfikatory komunikatów wysyłanych do uczestników są unikalne w ramach całego cyklu życia definiowanego zdarzenia, a ich numeracja jest rosnąca.

W komunikatach stosowane będą polskie znaki diakrytyczne (ąęść itd.), dotyczy to przede wszystkim pól opisowych (informacja dodatkowa), ale także nazw spółek.

W zakresie kodowania komunikatów wejściowych i wyjściowych zgodnych z ISO20022 kdpw_stream zawsze generuje komunikaty kodowane w UTF-8 i zapewnia obsługę komunikatów wejściowych kodowanych w UTF-8, co jest zgodne z normą ISO20022.¹

2.2 Obsługa

Zgodnie z przyjętym modelem biznesowym obsługa certyfikacji podatkowej prowadzonej w KDPW w związku z ubieganiem się przez depozytariuszy zagranicznych o zwrot nadwyżki pobranego przez KDPW podatku od zysków kapitałowych, w terminie przed odprowadzeniem tego podatku do odpowiedniego Urzędu Skarbowego (*Quick Refund*) będzie obsługiwana, zgodnie z normą ISO20022, jako zdarzenie EvtTp = WTRC (*Withholding Tax Relief Certification*) z typem obligatoryjności MndtryVIntryEvtTp = VOLU (zdarzenie dobrowolne).

Komunikaty zgodne z normą ISO20022 wykorzystywane w obsłudze zdarzenia:

- seev.031.001.03 – Corporate Action Notification,
- seev.033.001.03 – Corporate Action Instruction,
- seev.034.001.03 – Corporate Action Instruction Status Advice,
- seev.035.001.03 – Corporate Action Movement Preliminary Advice,
- seev.036.001.03 – Corporate Action Movement Confirmation,
- seev.038.001-03 – Corporate Action Narrative (*na zasadach obowiązujących obecnie*),
- seev.039.001.03 – Corporate Action Cancellation Advice,

¹ kdpw_stream przyjmuje komunikaty wejściowe zgodne z ISO 20022, kodowane w UTF-8, w których zastosowany zestaw znaków nie wykracza poza znaki z zestawu oznaczonego IBM CCSID 870 (LATIN-2 EBCDIC) (<http://www.ibm.com/software/globalization/ccsid/ccsid870.html>). kdpw_stream nie weryfikuje zawartości tagu CharSet w BAH, weryfikacji podlegają poszczególne znaki komunikatu. Komunikaty wejściowe zawierające znaki spoza wskazanego wcześniej zestawu znaków będą odrzucane przez kdpw_stream.

- seev.040.001.03 – Corporate Action Instruction Cancellation Request,
- seev.041.001.03 – Corporate Action Instruction Cancellation Request Status Advice.

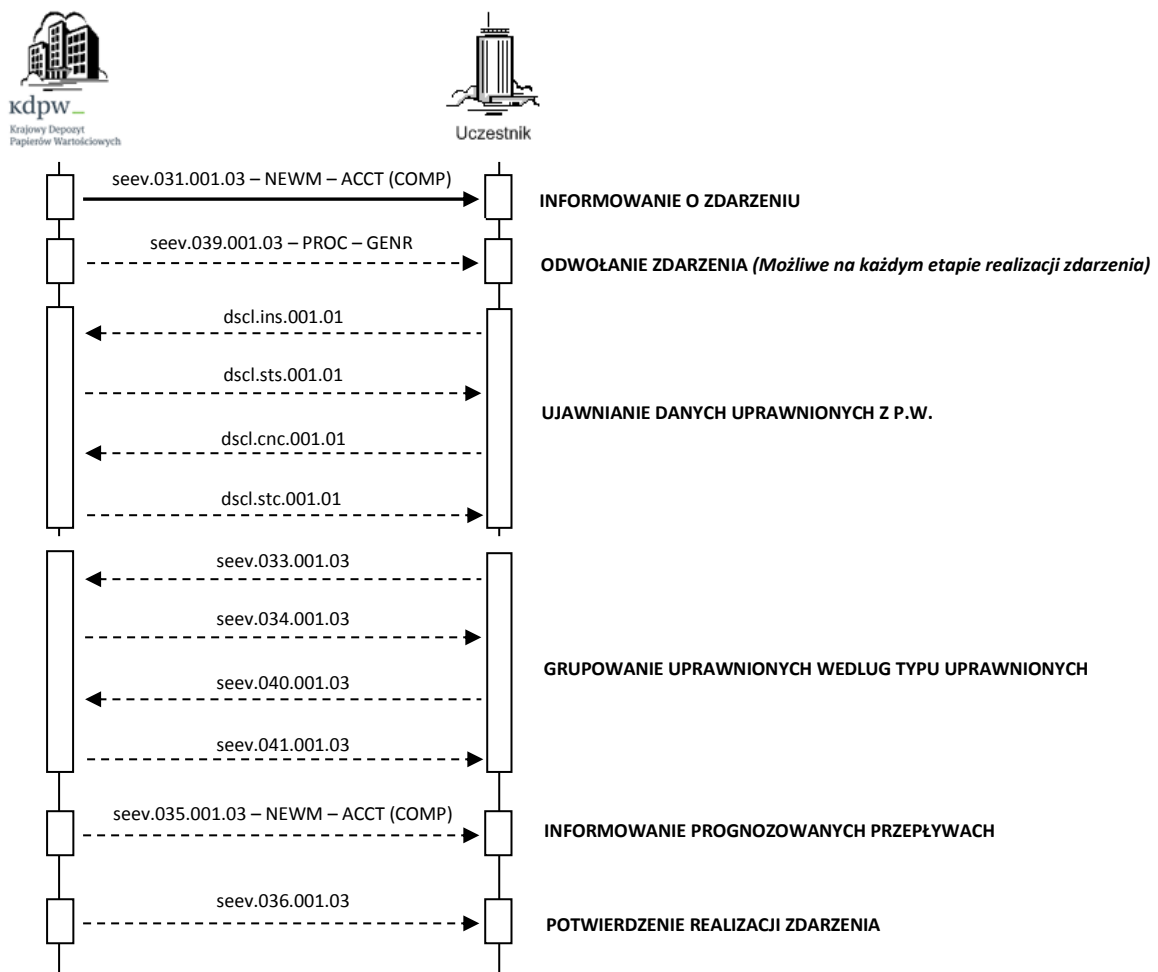
Komunikaty własne KDPW wykorzystywane w obsłudze zdarzenia (*opisane w odrębnym dokumencie*):

- dscl.ins.001.01 – Disclosure Instruction,
- dscl.sts.001.01 – Disclosure Instruction Status Advice,
- dscl.cnc.001.01 – Disclosure Instruction Cancellation Request,
- dscl.stc.001.01 – Disclosure Instruction Cancellation Request Status Advice.

Adnotacja: Dane w prezentowanych komunikatach są danymi fikcyjnymi i obrazują jedynie przykładowy sposób wypełnienia poszczególnych pól.

2.2.1 Ogólny schemat wymiany komunikatów

Poniżej prezentujemy ogólny schemat wymiany komunikatów ISO20022 oraz komunikatów własnych KDPW w ramach realizacji zdarzenia WTRC (VOLU). Komunikaty oznaczone strzałką pełną są komunikatami obowiązkowymi, tj. zostaną przesłane w ramach standardowej obsługi zdarzenia. Komunikaty oznaczone strzałką przerywaną są opcjonalne, tj. mogą zostać przesłane w niektórych przypadkach, po spełnieniu odpowiednich warunków opisanych w dalszej części dokumentu.

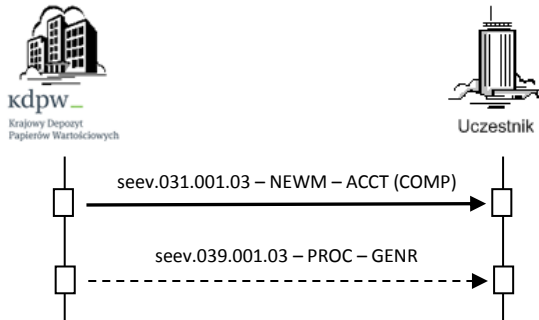


2.2.2 Informowanie o zdarzeniu

Komunikaty zgodne z normą ISO20022 wykorzystywane w procesie informowania o zdarzeniu:

- seev.031.001.03 – Corporate Action Notification,
- seev.039.001.03 – Corporate Action Cancellation Advice.

Przesłanie informacji o zdarzeniu i przypomnienie o zdarzeniu



W przypadku p.w. emitentów krajowych, dla których KDPW pełni rolę CSD Emitenta, komunikat seev.031.001.03 (NEWM) ze wskazaniem bilansów papierów wartościowych (ACCT) wysyłany jest do uczestników jednokrotnie, po zdefiniowaniu i zatwierdzeniu zdarzenia w KDPW. Zakłada się, że zdarzenie jest kompletne (*EvtCmpltnsSts* = COMP). Komunikaty seev.031.001.03 przesyłane są odrębnie dla każdego konta.

Komunikat seev.031.001.03 wysyłany jest do uczestnika, jeśli jednocześnie spełnione są następujące warunki:

- ✓ Uczestnik otrzymał notyfikację (seev.031.001.03) dla zdarzenia głównego o *EvtCmpltnsSts* = COMP i zdarzenia WTRC – Relief at Source, oraz
- ✓ W ramach realizacji zdarzenia WTRC - Relief at Source posiadał bilanse w opcjach NNAT/NLEG (nieujawnieni uprawnieni), dla których zastosowano maksymalną stawkę podatkową i/lub bilanse INAT/ILEG (ujawnieni uprawnieni), w przypadku których pomimo identyfikacji uprawnionego z wykorzystaniem komunikatów z grupy DSCL, KDPW nie zaakceptował żądanej stawki podatku i zastosował stawkę maksymalną.

seev.031.001.03 – ISO20022 (z pominięciem BAH – Business Application Header)		
<CorpActnNtfctn>	[1..1]	
<NtfctnGnlInf>	[1..1]	
<NtfctnTp>NEWM</NtfctnTp>	[1..1]	Typ powiadomienia. Pole obowiązkowe. Wartości: NEWM – Nowe powiadomienie.
<PrcgSts>	[1..1]	Status zdarzenia. Pole obowiązkowe. <i>EvtCmpltnsSts</i> Wartości: COMP – Pełna informacja o zdarzeniu. <i>EvtConfSts</i> Wartości: CONF – Informacje potwierdzone.
<Cd>	[1..1]	
<EvtSts>	[1..1]	
<EvtCmpltnsSts>COMP</EvtCmpltnsSts>	[1..1]	
<EvtConfSts>CONF</EvtConfSts>	[1..1]	
</EvtSts>	[1..1]	
</Cd>	[1..1]	
</PrcgSts>	[1..1]	
</NtfctnGnlInf>	[1..1]	
<EvtsLkg>	[0..*]	
<EvtId>	[1..1]	Identyfikator powiązanego zdarzenia CA, z którego wynika obsługa podatkowa, np. DVCA. Pole obowiązkowe. Długość pola: 16 znaków.
<LkdCorpActnId>4100DVCA01020304</LkdCorpActnId>	[1..1]	
</EvtId>	[1..1]	
</EvtsLkg>	[0..*]	

<EvtsLkg>	[0..*]	
<EvtId>	[1..1]	Identyfikator zdarzenia WTRC – Relief at Source. Pole obowiązkowe. Długość pola: 16 znaków.
<LkdCorpActnId> 4100WTRC01020304 </LkdCorpActnId>	[1..1]	
</EvtId>	[1..1]	
</EvtsLkg>	[0..*]	
<CorpActnGnlInf>	[1..1]	
<CorpActnEvtId> 4100WTRCQR010203 </CorpActnEvtId>	[1..1]	Identyfikator zdarzenia CA nadawany w KDPW. Pole obowiązkowe. Długość pola: 16 znaków.
<EvtPrcgTp>	[0..1]	Kod typu procesu. Pole opcjonalne. Wartość: DISN – Dystrybucja.
<Cd> DISN </Cd>	[1..1]	
</EvtPrcgTp>	[0..1]	
<EvtTp>	[1..1]	Kod zdarzenia CA. Pole obowiązkowe. Wartość: WTRC – Withholding Tax Relief Certification.
<Cd> WTRC </Cd>	[1..1]	
</EvtTp>	[1..1]	
<MndtryVlntryEvtTp>	[1..1]	Typ obligatoryjności udziału w zdarzeniu. Pole obowiązkowe. Wartość: VOLU – Udział dobrowolny.
<Cd> VOLU </Cd>	[1..1]	
</MndtryVlntryEvtTp>	[1..1]	
<UndrlygScty>	[1..1]	
<FinInstrmId>	[1..1]	
<ISIN> PL0123456789 </ISIN>	[1..1]	Kod ISIN papieru bazowego, z którego wynika zdarzenie CA. Pole obowiązkowe.
<Desc> 4100 Emitent S.A. </Desc>	[0..1]	Kod i nazwa emitenta papierów wartościowych. Pole opcjonalne.
</FinInstrmId>	[1..1]	
</UndrlygScty>	[1..1]	
</CorpActnGnlInf>	[1..1]	
<AcctDtIs>	[1..1]	
<AcctsListAndBalDtIs>	[1..1]	
<SfkpgAcct> 01000100 </SfkpgAcct>	[1..1]	Identyfikator konta podmiotowego. Pole obowiązkowe.
<AcctOwNr>	[0..1]	
<PrtryId>	[1..1]	
<Id> FFFF </Id>	[1..1]	Kod uczestnika. Pole obowiązkowe.
<Issr> KDPW </Issr>	[1..1]	Podmiot nadający kod uczestnika. Pole obowiązkowe.
</PrtryId>	[1..1]	
</AcctOwNr>	[0..1]	
<SfkpgPlc>	[0..1]	Miejsce zdeponowania papierów wartościowych, rodzaj podmiotu (np. NCS) oraz kod BIC podmiotu (np. KDPWPLPW). Pole obowiązkowe.
<TpAndId>	[1..1]	
<SfkpgPlcTp> NCS </SfkpgPlcTp>	[1..1]	
<Id> KDPWPLPW </Id>	[1..1]	
</TpAndId>	[1..1]	
</SfkpgPlc>	[0..1]	
<Bal>	[0..1]	
<TtlElgblBal>	[1..1]	Całkowita liczba papierów wartościowych, z których przysługują uprawnienia. Pole obowiązkowe.
<QtyChc>	[1..1]	
<SgndQty>	[1..1]	
<ShrtLngPos> LONG </ShrtLngPos>	[1..1]	Całkowita liczba papierów wartościowych, z których przysługują uprawnienia stanowi sumę bilansów p.w. ze zdarzenia WTRC – Relief at Source dla opcji NNAT/NLEG i/lub opcji INAT/ILEG, w przypadku których pomimo identyfikacji uprawnionego zastosowano maksymalną stawkę podatku.
<Qty>	[1..1]	
<Unit> 100000 </Unit> {lub	[1..1]	
<FaceAmt> 100000000.00 </FaceAmt> lub}	[1..1]	
</Qty>	[1..1]	
</SgndQty>	[1..1]	
</QtyChc>	[1..1]	
</TtlElgblBal>	[1..1]	
<SttlmPosBal>	[1..1]	Saldo rozrachowanych papierów wartościowych. Pole obowiązkowe.
<Bal>	[1..1]	
<ShrtLngPos> LONG </ShrtLngPos>	[1..1]	
<QtyChc>	[1..1]	
<Qty>	[1..1]	

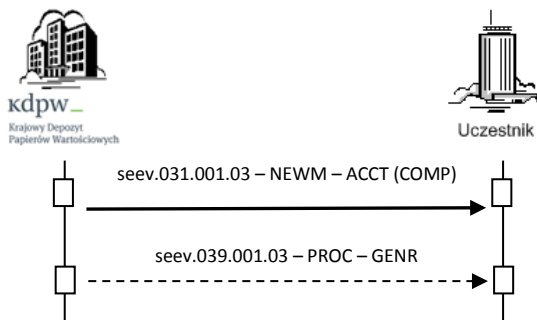
<Unit>12000</Unit>	{lub}	[1..1]	
<FaceAmt>12000000.00</FaceAmt>	{lub}	[1..1]	
</Qty>		[1..1]	
</QtyChc>		[1..1]	
</Bal>		[1..1]	
</StlmPosBal>		[1..1]	
</Bal>		[0..1]	
</AcctsListAndBalDtls>		[1..1]	
</AcctDtls>		[1..1]	
<CorpActnDtls>		[0..1]	
<DtDtls>		[0..1]	
<AnncmntDt>		[0..1]	Announcement Date – Data ogłoszenia zdarzenia
<Dt><Dt>2012-07-17</Dt></Dt>		[1..1]	równa dacie Posting Date ze zdarzenia głównego, np. DVCA. Pole opcjonalne.
</AnncmntDt>		[0..1]	
<ExDvddDt>		[0..1]	Ex Dividend Date – Pierwszy dzień obrotu bez praw do świadczenia, z którego wynika obsługa podatkowa. Pole opcjonalne.
<Dt><Dt>2012-07-05</Dt></Dt>		[1..1]	
</ExDvddDt>		[0..1]	
<RcrdDt>		[1..1]	Record Date – Dzień ustalenia uprawnionych. Pole obowiązkowe.
<Dt><Dt>2012-07-06</Dt></Dt>		[1..1]	
</RcrdDt>		[1..1]	
</DtDtls>		[0..1]	
</CorpActnDtls>		[0..1]	
<CorpActnOptnDtls>		[1..*]	
<OptnNb>001</OptnNb>		[1..1]	Numer wariantu wykonania. Pole obowiązkowe.
<OptnTp>		[1..1]	Kod wariantu wykonania. Pole obowiązkowe.
<Cd>NOAC</Cd>		[1..1]	Wartość: NOAC – Brak udziału w zdarzeniu.
</OptnTp>		[1..1]	
<DfltPrcgOrStgInstr>		[1..1]	Wskaźnik obowiązkowości wariantu wykonania. Pole obowiązkowe.
<DfltOptnInd>true</DfltOptnInd>		[1..1]	Wartość: true – Wariant domyślny.
</DfltPrcgOrStgInstr>		[1..1]	
<AddtlInf>		[0..1]	
<AddtlTxt>		[0..1]	
<AddtlInf>Informacje dodatkowe</AddtlInf>		[1..1]	Dodatkowe informacje tekstowe. Pole opcjonalne.
</AddtlTxt>		[0..1]	
</AddtlInf>		[0..1]	
</CorpActnOptnDtls>		[1..*]	
<CorpActnOptnDtls>		[1..*]	
<OptnNb>002</OptnNb>		[1..1]	Numer wariantu wykonania. Pole obowiązkowe.
<OptnTp>		[1..1]	
<Prtry>		[1..1]	Kod wariantu wykonania. Kod własny KDPW. Pole obowiązkowe.
<Id>NNAT</Id>		[1..1]	Wartość: NNAT – Niezidentyfikowane osoby fizyczne z domyślną stawką podatku.
<lssr>KDPW</lssr>		[1..1]	
</Prtry>		[1..1]	
</OptnTp>		[1..1]	
<CcyOptn>PLN</CcyOptn>		[1..1]	Waluta świadczenia pieniężnego. Pole obowiązkowe.
<DfltPrcgOrStgInstr>		[1..1]	Wskaźnik obowiązkowości wariantu wykonania. Pole obowiązkowe.
<DfltOptnInd>>false</DfltOptnInd>		[1..1]	Wartość: false – Wariant nieobowiązkowy.
</DfltPrcgOrStgInstr>		[1..1]	
<CertfctnBrkdwInd>true</CertfctnBrkdwInd>		[0..1]	Wskaźnik konieczności certyfikacji / przekazania danych podatkowych dla poszczególnych uprawnionych. Pole obowiązkowe. Wartość: true – Konieczności certyfikacji.
<DtDtls>		[0..1]	
<RspnDdln>		[0..1]	Response Deadline – Data, do której przyjmowane są dokumenty / instrukcje podatkowe. Pole obowiązkowe.
<Dt><Dt>2012-08-01</Dt></Dt>		[1..1]	
</RspnDdln>		[0..1]	
</DtDtls>		[0..1]	
<CshMvmntDtls>		[1..1]	
<CdtDbtInd>CRDT</CdtDbtInd>		[1..1]	Wskaźnik kredytowania / debetowania. Pole obowiązkowe. Wartość: CRDT – Kredyt.

<DtDtIs>	[1..1]	
<PmtDt>	[1..1]	
<Dt><Dt>2012-08-06</Dt></Dt>	[1..1]	Payment Date – Data płatności. Pole obowiązkowe.
</PmtDt>	[1..1]	
<ValDt>	[0..1]	
<Dt><Dt>2012-08-06</Dt></Dt>	[1..1]	Value Date – Data waluty. Pole opcjonalne.
</ValDt>	[0..1]	
<EarlstPmtDt>	[0..1]	
<Dt><Dt>2012-08-06</Dt></Dt>	[1..1]	Earliest Payment Date – Najwcześniejsza data płatności. Pole opcjonalne.
</EarlstPmtDt>	[0..1]	
</DtDtIs>	[1..1]	
</CshMvmntDtIs>	[1..1]	
<AddtlInf>	[0..1]	
<AddtlTxt>	[0..1]	
<AddtlInf>Informacje dodatkowe</AddtlInf>	[1..1]	Dodatkowe informacje tekstowe. Pole opcjonalne.
</AddtlTxt>	[0..1]	
</AddtlInf>	[0..1]	
</CorpActnOptnDtIs>	[1..*]	
<CorpActnOptnDtIs>	[1..*]	
<OptnNb>003</OptnNb>	[1..1]	Numer wariantu wykonania. Pole obowiązkowe.
<OptnTp>	[1..1]	
<Prtry>	[1..1]	
<Id>NLEG</Id>	[1..1]	Kod wariantu wykonania. Kod własny KDPW. Pole obowiązkowe.
<Issr>KDPW</Issr>	[1..1]	Wartość: NLEG – Niezidentyfikowane osoby prawne z domyślną stawką podatku.
</Prtry>	[1..1]	
</OptnTp>	[1..1]	
<CcyOptn>PLN</CcyOptn>	[1..1]	Waluta świadczenia pieniężnego. Pole obowiązkowe.
<DfltPrcgOrStglnstr>	[1..1]	Wskaźnik obowiązkowości wariantu wykonania. Pole obowiązkowe.
<DfltOptnInd>>false</DfltOptnInd>	[1..1]	Wartość: false – Wariant nieobowiązkowy.
</DfltPrcgOrStglnstr>	[1..1]	
<CertfctnBrkdwnInd>true</CertfctnBrkdwnInd>	[0..1]	Wskaźnik konieczności certyfikacji / przekazania danych podatkowych dla poszczególnych uprawnionych. Pole obowiązkowe. Wartość: true – Konieczności certyfikacji.
<DtDtIs>	[0..1]	
<RspnDdln>	[0..1]	
<Dt><Dt>2012-08-01</Dt></Dt>	[1..1]	Response Deadline – Data, do której przyjmowane są dokumenty / instrukcje podatkowe. Pole obowiązkowe.
</RspnDdln>	[0..1]	
</DtDtIs>	[0..1]	
<CshMvmntDtIs>	[1..1]	
<CdtDbtInd>CRDT</CdtDbtInd>	[1..1]	Wskaźnik kredytowania / debetowania. Pole obowiązkowe. Wartość: CRDT – Kredyt.
<DtDtIs>	[1..1]	
<PmtDt>	[1..1]	
<Dt><Dt>2012-08-06</Dt></Dt>	[1..1]	Payment Date – Data płatności. Pole obowiązkowe.
</PmtDt>	[1..1]	
<ValDt>	[0..1]	
<Dt><Dt>2012-08-06</Dt></Dt>	[1..1]	Value Date – Data waluty. Pole opcjonalne.
</ValDt>	[0..1]	
<EarlstPmtDt>	[0..1]	
<Dt><Dt>2012-08-06</Dt></Dt>	[1..1]	Earliest Payment Date – Najwcześniejsza data płatności. Pole opcjonalne.
</EarlstPmtDt>	[0..1]	
</DtDtIs>	[1..1]	
</CshMvmntDtIs>	[1..1]	
<AddtlInf>	[0..1]	
<AddtlTxt>	[0..1]	
<AddtlInf>Informacje dodatkowe</AddtlInf>	[1..1]	Dodatkowe informacje tekstowe. Pole opcjonalne.
</AddtlTxt>	[0..1]	
</AddtlInf>	[0..1]	
</CorpActnOptnDtIs>	[1..*]	

<CorpActnOptnDtls>	[1..*]	
<OptnNb>004</OptnNb>	[1..1]	Numer wariantu wykonania. Pole obowiązkowe.
<OptnTp>	[1..1]	Kod wariantu wykonania. Kod własny KDPW. Pole obowiązkowe. Wartość: INAT – Zidentyfikowane osoby fizyczne.
<Prtry>	[1..1]	
<Id>INAT</Id>	[1..1]	
<Issr>KDPW</Issr>	[1..1]	
</Prtry>	[1..1]	
</OptnTp>	[1..1]	
<CcyOptn>PLN</CcyOptn>	[1..1]	Waluta świadczenia pieniężnego. Pole obowiązkowe.
<DfltPrcgOrStgInstr>	[1..1]	Wskaźnik obowiązkowości wariantu wykonania. Pole obowiązkowe. Wartość: false – Wariant nieobowiązkowy.
<DfltOptnInd>false</DfltOptnInd>	[1..1]	
</DfltPrcgOrStgInstr>	[1..1]	
<CertfctnBrkdwnInd>true</CertfctnBrkdwnInd>	[0..1]	Wskaźnik konieczności certyfikacji / przekazania danych podatkowych dla poszczególnych uprawnionych. Pole obowiązkowe. Wartość: true – Konieczności certyfikacji.
<DtDtls>	[0..1]	
<RspnDdln>	[0..1]	Response Deadline – Data, do której przyjmowane są dokumenty / instrukcje podatkowe. Pole obowiązkowe.
<Dt><Dt>2012-08-01</Dt></Dt>	[1..1]	
</RspnDdln>	[0..1]	
</DtDtls>	[0..1]	
<CshMvmntDtls>	[1..1]	
<CdtDbtInd>CRDT</CdtDbtInd>	[1..1]	Wskaźnik kredytowania / debetowania. Pole obowiązkowe. Wartość: CRDT – Kredyt.
<DtDtls>	[1..1]	
<PmtDt>	[1..1]	Payment Date – Data płatności. Pole obowiązkowe.
<Dt><Dt>2012-08-06</Dt></Dt>	[1..1]	
</PmtDt>	[1..1]	
<ValDt>	[0..1]	Value Date – Data waluty. Pole opcjonalne.
<Dt><Dt>2012-08-06</Dt></Dt>	[1..1]	
</ValDt>	[0..1]	
<EarlstPmtDt>	[0..1]	Earliest Payment Date – Najwcześniejsza data płatności. Pole opcjonalne.
<Dt><Dt>2012-08-06</Dt></Dt>	[1..1]	
</EarlstPmtDt>	[0..1]	
</DtDtls>	[1..1]	
</CshMvmntDtls>	[1..1]	
<AddtlInf>	[0..1]	
<AddtlTxt>	[0..1]	Dodatkowe informacje tekstowe. Pole opcjonalne.
<AddtlInf>Informacje dodatkowe</AddtlInf>	[1..1]	
</AddtlTxt>	[0..1]	
</AddtlInf>	[0..1]	
</CorpActnOptnDtls>	[1..*]	
<CorpActnOptnDtls>	[1..*]	
<OptnNb>005</OptnNb>	[1..1]	Numer wariantu wykonania. Pole obowiązkowe.
<OptnTp>	[1..1]	Kod wariantu wykonania. Kod własny KDPW. Pole obowiązkowe. Wartość: ILEG – Zidentyfikowane osoby prawne.
<Prtry>	[1..1]	
<Id>ILEG</Id>	[1..1]	
<Issr>KDPW</Issr>	[1..1]	
</Prtry>	[1..1]	
</OptnTp>	[1..1]	
<CcyOptn>PLN</CcyOptn>	[1..1]	Waluta świadczenia pieniężnego. Pole obowiązkowe.
<DfltPrcgOrStgInstr>	[1..1]	Wskaźnik obowiązkowości wariantu wykonania. Pole obowiązkowe. Wartość: false – Wariant nieobowiązkowy.
<DfltOptnInd>false</DfltOptnInd>	[1..1]	
</DfltPrcgOrStgInstr>	[1..1]	
<CertfctnBrkdwnInd>true</CertfctnBrkdwnInd>	[0..1]	Wskaźnik konieczności certyfikacji / przekazania danych podatkowych dla poszczególnych uprawnionych. Pole obowiązkowe. Wartość: true – Konieczności certyfikacji.
<DtDtls>	[0..1]	
<RspnDdln>	[0..1]	Response Deadline – Data, do której przyjmowane są

<Dt><Dt>2012-08-01</Dt></Dt>	[1..1]	dokumenty / instrukcje podatkowe. Pole obowiązkowe.
</RspnDdlIn>	[0..1]	
</DtDtIs>	[0..1]	
<CshMvmntDtIs>	[1..1]	
<CdtDbtInd>CRDT</CdtDbtInd>	[1..1]	Wskaźnik kredytowania / debetowania. Pole obowiązkowe. Wartość: CRDT – Kredyt.
<DtDtIs>	[1..1]	
<PmtDt>	[1..1]	
<Dt><Dt>2012-08-06</Dt></Dt>	[1..1]	Payment Date – Data płatności. Pole obowiązkowe.
</PmtDt>	[1..1]	
<ValDt>	[0..1]	
<Dt><Dt>2012-08-06</Dt></Dt>	[1..1]	Value Date – Data waluty. Pole opcjonalne.
</ValDt>	[0..1]	
<EarlstPmtDt>	[0..1]	
<Dt><Dt>2012-08-06</Dt></Dt>	[1..1]	Earliest Payment Date – Najwcześniejsza data płatności. Pole opcjonalne.
</EarlstPmtDt>	[0..1]	
</DtDtIs>	[1..1]	
</CshMvmntDtIs>	[1..1]	
<AddtlInf>	[0..1]	
<AddtlTxt>	[0..1]	
<AddtlInf>Informacje dodatkowe</AddtlInf>	[1..1]	Dodatkowe informacje tekstowe. Pole opcjonalne.
</AddtlTxt>	[0..1]	
</AddtlInf>	[0..1]	
</CorpActnOptnDtIs>	[1..*]	
<AddtlInf>	[0..1]	
<AddtlTxt>	[0..1]	
<AddtlInf>Informacje dodatkowe</AddtlInf>	[1..*]	Dodatkowe informacje tekstowe.
</AddtlTxt>	[0..1]	
</AddtlInf>	[0..1]	
</CorpActnNfctn>	[1..1]	

Odwołanie lub wycofanie zdarzenia



Komunikat seev.039.001.03 jest wysyłany do uczestników, którzy otrzymali uprzednio komunikat notyfikacji o zdarzeniu (seev.031.001.03), w przypadku wycofania zdarzenia z powodu błędu procesowego. Przekazanie ww. komunikatu jest równoznaczne z zakończeniem realizacji obsługi certyfikacji podatkowej prowadzonej w KDPW w związku z ubieganiem się przez depozytariuszy zagranicznych o zwrot pobranego przez KDPW podatku od zysków kapitałowych, w terminie przed odprowadzeniem tego podatku do odpowiedniego Urzędu Skarbowego (*Quick Refund*).

seev.039.001.03 – ISO20022 (z pominięciem BAH – Business Application Header)		
<CorpActnCxlAdvC>	[1..1]	
<CxlAdvCgnlInf>	[1..1]	
<CxlRsnCd>PROC</CxlRsnCd>	[1..1]	Przyczyna odwołania zdarzenia CA. Pole obowiązkowe. Wartości: PROC – Zdarzenie odwołane ze względu na błąd procesowy.
<CxlRsn>Opis przyczyny</CxlRsn>	[0..1]	Opis przyczyny odwołania zdarzenia CA. Pole

		opcjonalne.
<PrcgSts>	[1..1]	Status zdarzenia. Pole obowiązkowe. <u>EvtCmpltnsSts</u> Wartości: COMP – Pełna informacja o zdarzeniu. <u>EvtConfSts</u> Wartości: CONF – Informacje potwierdzone.
<EvtSts>	[1..1]	
<EvtCmpltnsSts> COMP </EvtCmpltnsSts>	[1..1]	
<EvtConfSts> CONF </EvtConfSts>	[1..1]	
</EvtSts>	[1..1]	
</PrcgSts>	[1..1]	
</CxlAdvGnlInf>	[1..1]	
<CorpActnGnlInf>	[1..1]	
<CorpActnEvtId> 4100WTRCQR010203 </CorpActnEvtId>	[1..1]	Identyfikator zdarzenia CA nadawany w KDPW. Pole obowiązkowe. Długość pola: 16 znaków.
<EvtTp>	[1..1]	Kod zdarzenia CA. Pole obowiązkowe. Wartość: WTRC – Withholding Tax Relief Certification.
<Cd> WTRC </Cd>	[1..1]	
</EvtTp>	[1..1]	
<MndtryVIntryEvtTp>	[1..1]	Typ obligatoryjności udziału w zdarzeniu. Pole obowiązkowe. Wartość: VOLU – Udział dobrowolny.
<Cd> VOLU </Cd>	[1..1]	
</MndtryVIntryEvtTp>	[1..1]	
<FinInstrmId>	[1..1]	
<ISIN> PL0123456789 </ISIN>	[1..1]	Kod ISIN papieru bazowego, z którego wynika zdarzenie CA. Pole obowiązkowe.
<Desc> 4100 Emitent S.A. </Desc>	[0..1]	Kod i nazwa emitenta papierów wartościowych. Pole opcjonalne.
</FinInstrmId>	[1..1]	
</CorpActnGnlInf>	[1..1]	
<AcctDtls>	[1..1]	
<ForAllAccts>	[1..1]	Wartość: GENR – Wskazanie, iż komunikat dotyczy wszystkich kont, na których zarejestrowany jest papier bazowy. Pole obowiązkowe.
<IdCd> GENR </IdCd>	[1..1]	
</ForAllAccts>	[1..1]	
</AcctDtls>	[1..1]	
</CorpActnCxlAdv>	[1..1]	

2.2.3 Grupowanie uprawnionych według ich typu

W celu pogrupowania uprawnionych z p.w. według ich typu, uczestnicy, przysyłają do danego konta podmiotowego instrukcje seev.033.001.03 ze wskazaniem odpowiedniej opcji realizacji zdarzenia oraz liczby p.w., dla których wskazana opcja ma zostać zrealizowana, w tym, tam gdzie to konieczne, wskazując jednocześnie uprawnionych z p.w., którzy zostaną ujawnieni. Dostępne opcje to:

1. **NOAC** – Brak udziału w zdarzeniu:
Opcja domyślna, instrukcja seev.033.001.03 nie jest przesyłana.
2. **NNAT** – Niezidentyfikowane osoby fizyczne z domyślną stawką podatku:
Instrukcja seev.033.001.03, wymagane wskazanie łącznej liczby p.w., z których wykonywana jest opcja, brak konieczności przekazywania danych uprawnionych z p.w.
3. **NLEG** – Niezidentyfikowane osoby prawne z domyślną stawką podatku:
Instrukcja seev.033.001.03, wymagane wskazanie łącznej liczby p.w., z których wykonywana jest opcja, brak konieczności przekazywania danych uprawnionych z p.w.

Należy pamiętać, że w zdarzeniu WTRC – Quick Refund, istnieje podział na grupy podatkowe osób prawnych i fizycznych (NNAT oraz NLEG), wynikający ze zrealizowanego zdarzenia WTRC – Relief at Source. Przykładowo dla bilansu uprawnień <TtIElgbBal> = 1000 p.w., opcji NNAT odpowiadać może 300 p.w., a opcji NLEG 700 p.w. Biorąc pod uwagę te przykładowe dane, oznacza to, że w ramach obsługi Quick Refund instrukcja do opcji NLEG, zmieniająca grupę podatkową z NNAT do NLEG, może opiewać na maksymalnie 300 p.w., natomiast instrukcja

do opcji NNAT, zmieniająca grupę podatkową z NLEG do NNAT może dotyczyć maksymalnie 700 p.w.

4. **INAT** – Zidentyfikowane osoby fizyczne:

Instrukcja seev.033.001.03, wymagane wskazanie łącznej liczby p.w., z których wykonywana jest opcja, oraz Id poszczególnych uprawnionych, dla których realizowana jest opcja, w tym liczby posiadanych przez nich p.w. Aby instrukcja seev.033.001.03 wskazująca Id danego uprawnionego została przyjęta, uprawniony musi być zidentyfikowany w systemie kdpw_stream, oznacza to konieczność uprzedniego przesłania komunikatu dscl.ins.001.01 dla tego uprawnionego. W innym przypadku instrukcja seev.033.001.03 zostanie odrzucona.

5. **ILEG** – Zidentyfikowane osoby prawne:

Instrukcja seev.033.001.03, wymagane wskazanie łącznej liczby p.w., z których wykonywana jest opcja, oraz Id poszczególnych uprawnionych, dla których realizowana jest opcja, w tym liczby posiadanych przez nich p.w. Aby instrukcja seev.033.001.03 wskazująca Id danego uprawnionego została przyjęta, uprawniony musi być zidentyfikowany w systemie kdpw_stream, oznacza to konieczność uprzedniego przesłania komunikatu dscl.ins.001.01 dla tego uprawnionego. W innym przypadku instrukcja seev.033.001.03 zostanie odrzucona.

Ponadto, w przypadku instruowania do opcji zakładających ujawnienie uprawnionego z p.w., tj. INAT oraz ILEG, dla każdego z uprawnionych należy obowiązkowo wskazać czy ujawnienie następuje z jednoczesną zmianą grupy podatkowej. Przykładowo instrukcja do opcji INAT może wskazywać, że ujawnienie następuje z puli p.w. przypisanej w ramach Relief at Source do grupy NNAT, a więc osób fizycznych, w takim wypadku nie następuje zmiana grupy podatkowej. W innym przypadku instrukcja do opcji INAT może wskazywać ujawnienie z puli p.w. przypisanej w ramach Relief at Source do grupy NLEG, a więc osób prawnych, w takim wypadku następuje zmiana grupy podatkowej. Analogiczne zasady stosuje się w przypadku instruowania do opcji ILEG. Informacja o potencjalnej zmianie grupy podatkowej przekazywana jest w sekcji danych uprawnionego z p.w. <BnfcIOwnrDtIs>, w strukturyzowanym polu tekstowym <DclrtnDtIs>.

Do każdej z ww. opcji można przesłać jedną instrukcję seev.033.001.03. Łączna liczba p.w., których dotyczą poszczególne instrukcje nie może przekroczyć całkowitego bilansu uprawnień <TtIElgbIBal> w zdarzeniu WTRC – Quick Refund.

Komunikaty zgodne z normą ISO20022 wykorzystywane w procesie przekazywania instrukcji CA przez uczestnika:

- seev.033.001.03 – Corporate Action Instruction,
- seev.034.001.03 – Corporate Action Instruction Status Advice,
- seev.040.001.03 – Corporate Action Instruction Cancellation Request,
- seev.041.001.03 – Corporate Action Instruction Cancellation Request Status Advice.

Przyjęcie instrukcji CA od uczestnika

Poniższe przykłady prezentują zawartość instrukcji seev.033.001.03 odpowiednio dla opcji NNAT, NLEG, INAT oraz ILEG. Instrukcje przekazywane są do konta podmiotowego według bilansów p.w. wskazanych w komunikacie notyfikacji o zdarzeniu.

Poniższe przykłady zakładają przekazywanie instrukcji do konta o całkowitym bilansie uprawnień równym <Qty> 100 000 lub <FaceAmt> 100 000 000.00.

Instrukcja do opcji NNAT

seev.033.001.03 – ISO20022 (z pominięciem BAH – Business Application Header)		
<CorpActnInstr>	[1..1]	
<ChngInstrInd>true</ChngInstrInd>	[0..1]	Wskaźnik określający czy dana instrukcja zmienia instrukcję wcześniej wycofaną. Pole opcjonalne. Możliwe wartości: true / false
<CanclInstrId>	[0..1]	Identyfikator komunikatu instrukcji wcześniej wycofanej. Pole opcjonalne.
<Id>4123456789010203</Id>	[1..1]	Długość pola: 16 znaków.
</CanclInstrId>	[0..1]	Długość pola: 16 znaków.
<EvtsLkg>	[0..*]	
<EvtId>	[1..1]	Identyfikator powiązanego zdarzenia CA, z którego wynika obsługa podatkowa, np. DVCA. Pole obowiązkowe.
<LkdCorpActnId>4100DVCA01020304</LkdCorpActnId>	[1..1]	Długość pola: 16 znaków.
</EvtId>	[1..1]	
</EvtsLkg>	[0..*]	
<EvtsLkg>	[0..*]	
<EvtId>	[1..1]	Identyfikator zdarzenia WTRC – Relief at Source. Pole obowiązkowe.
<LkdCorpActnId>4100WTRC01020304</LkdCorpActnId>	[1..1]	Długość pola: 16 znaków.
</EvtId>	[1..1]	
</EvtsLkg>	[0..*]	
<CorpActnGnlInf>	[1..1]	
<CorpActnEvtId>4100WTRCQR020304</CorpActnEvtId>	[1..1]	Identyfikator zdarzenia CA nadawany w KDPW. Pole obowiązkowe. Długość pola: 16 znaków.
<EvtTp>	[1..1]	Kod zdarzenia CA. Pole obowiązkowe.
<Cd>WTRC</Cd>	[1..1]	Wartość: WTRC – Withholding Tax Relief Certification.
</EvtTp>	[1..1]	
<UndrlygScty>	[1..1]	
<FinInstrmId>	[1..1]	
<ISIN>PL0123456789</ISIN>	[1..1]	Kod ISIN papieru bazowego, z którego wynika zdarzenie CA. Pole obowiązkowe.
<Desc>4100 Emitent S.A.</Desc>	[0..1]	Kod i nazwa emitenta papierów wartościowych. Pole opcjonalne.
</FinInstrmId>	[1..1]	
</UndrlygScty>	[1..1]	
</CorpActnGnlInf>	[1..1]	

<AcctDtIs>	[1..1]	
<SfkpgAcct>01000100</SfkpgAcct>	[1..1]	Identyfikator konta podmiotowego. Pole obowiązkowe.
<AcctOwnr>	[0..1]	
<PrtryId>	[1..1]	
<Id>FFFF</Id>	[1..1]	Kod uczestnika. Pole obowiązkowe.
<Issr>KDPW</Issr>	[1..1]	Podmiot nadający kod uczestnika. Pole obowiązkowe.
</PrtryId>	[1..1]	
</AcctOwnr>	[0..1]	
<SfkpgPlc>	[0..1]	
<TpAndId>	[1..1]	
<SfkpgPlcTp>NCS</SfkpgPlcTp>	[1..1]	Miejsce zdeponowania papierów wartościowych, rodzaj podmiotu (np. NCS) oraz kod BIC podmiotu (np. KDPWPLPW). Pole obowiązkowe.
<Id>KDPWPLPW</Id>	[1..1]	
</TpAndId>	[1..1]	
</SfkpgPlc>	[0..1]	
</AcctDtIs>	[1..1]	
<CorpActnInstr>	[1..1]	
<OptnNb>	[1..1]	
<Nb>002</Nb>	[1..1]	Numer wariantu wykonania. Pole obowiązkowe.
</OptnNb>	[1..1]	
<OptnTp>	[1..1]	
<Prtry>	[1..1]	
<Id>NNAT</Id>	[1..1]	Kod wariantu wykonania. Kod własny KDPW. Pole obowiązkowe.
<Issr>KDPW</Issr>	[1..1]	Wartość: NNAT – Niezidentyfikowane osoby fizyczne z domyślną stawką podatku.
</Prtry>	[1..1]	
</OptnTp>	[1..1]	
<SctiesQty>	[1..1]	
<InstdOrQtyToRcv>	[1..1]	
<InstdQty>	[1..1]	
<Qty>	[1..1]	
<Unit>20000</Unit>	{lub} [1..1]	
<FaceAmt>2000000.00</FaceAmt>	{lub} [1..1]	Liczba / wartość nominalna bazowych p.w., których dotyczy instrukcja CA. Pole obowiązkowe.
</Qty>	[1..1]	
</InstdQty>	[1..1]	
</InstdOrQtyToRcv>	[1..1]	
</SctiesQty>	[1..1]	
</CorpActnInstr>	[1..1]	
</CorpActnInstr>	[1..1]	

Instrukcja do opcji NLEG

seev.033.001.03 – ISO20022 (z pominięciem BAH – Business Application Header)		
<CorpActnInstr>	[1..1]	
<ChngInstrInd>true</ChngInstrInd>	[0..1]	Wskaźnik określający czy dana instrukcja zmienia instrukcję wcześniej wycofaną. Pole opcjonalne. Możliwe wartości: true / false
<CanclInstrId>	[0..1]	Identyfikator komunikatu instrukcji wcześniej wycofanej. Pole opcjonalne.
<Id>4123456789010203</Id>	[1..1]	Długość pola: 16 znaków.
</CanclInstrId>	[0..1]	
<EvtsLkg>	[0..*]	
<EvtId>	[1..1]	Identyfikator powiązanego zdarzenia CA, z którego wynika obsługa podatkowa, np. DVCA. Pole obowiązkowe.
<LkdCorpActnId>4100DVCA01020304</LkdCorpActnId>	[1..1]	Długość pola: 16 znaków.
</EvtId>	[1..1]	
</EvtsLkg>	[0..*]	
<EvtsLkg>	[0..*]	
<EvtId>	[1..1]	Identyfikator zdarzenia WTRC – Relief at Source. Pole obowiązkowe.
<LkdCorpActnId>4100WTRC01020304</LkdCorpActnId>	[1..1]	Długość pola: 16 znaków.
</EvtId>	[1..1]	

</EvtsLkg>	[0..*]	
<CorpActnGnlInf>	[1..1]	
<CorpActnEvtId> 4100WTRCQR020304 </CorpActnEvtId>	[1..1]	Identyfikator zdarzenia CA nadawany w KDPW. Pole obowiązkowe. Długość pola: 16 znaków.
<EvtTp>	[1..1]	Kod zdarzenia CA. Pole obowiązkowe.
<Cd> WTRC </Cd>	[1..1]	Wartość: WTRC – Withholding Tax Relief Certification.
</EvtTp>	[1..1]	
<UndrlygScty>	[1..1]	
<FinInstrmId>	[1..1]	
<ISIN> PL0123456789 </ISIN>	[1..1]	Kod ISIN papieru bazowego, z którego wynika zdarzenie CA. Pole obowiązkowe.
<Desc> 4100 Emitent S.A. </Desc>	[0..1]	Kod i nazwa emitenta papierów wartościowych. Pole opcjonalne.
</FinInstrmId>	[1..1]	
</UndrlygScty>	[1..1]	
</CorpActnGnlInf>	[1..1]	
<AcctDtIs>	[1..1]	
<SfkpgAcct> 01000100 </SfkpgAcct>	[1..1]	Identyfikator konta podmiotowego. Pole obowiązkowe.
<AcctOwNr>	[0..1]	
<PrtryId>	[1..1]	
<Id> FFFF </Id>	[1..1]	Kod uczestnika. Pole obowiązkowe.
<Issr> KDPW </Issr>	[1..1]	Podmiot nadający kod uczestnika. Pole obowiązkowe.
</PrtryId>	[1..1]	
</AcctOwNr>	[0..1]	
<SfkpgPlc>	[0..1]	
<TpAndId>	[1..1]	Miejsce zdeponowania papierów wartościowych, rodzaj podmiotu (np. NCS D) oraz kod BIC podmiotu (np. KDPW PLPW). Pole obowiązkowe.
<SfkpgPlcTp> NCS D</SfkpgPlcTp>	[1..1]	
<Id> KDPW PLPW</Id>	[1..1]	
</TpAndId>	[1..1]	
</SfkpgPlc>	[0..1]	
</AcctDtIs>	[1..1]	
<CorpActnInstr>	[1..1]	
<OptnNb>	[1..1]	
<Nb> 003 </Nb>	[1..1]	Numer wariantu wykonania. Pole obowiązkowe.
</OptnNb>	[1..1]	
<OptnTp>	[1..1]	
<Prtry>	[1..1]	Kod wariantu wykonania. Kod własny KDPW. Pole obowiązkowe.
<Id> NLEG </Id>	[1..1]	Wartość: NLEG – Niezidentyfikowane osoby prawne z domyślną stawką podatku.
<Issr> KDPW </Issr>	[1..1]	
</Prtry>	[1..1]	
</OptnTp>	[1..1]	
<SctiesQty>	[1..1]	
<InstdOrQtyToRcv>	[1..1]	
<InstdQty>	[1..1]	
<Qty>	[1..1]	
<Unit> 45000 </Unit> {lub	[1..1]	Liczba / wartość nominalna bazowych p.w., których dotyczy instrukcja CA. Pole obowiązkowe.
<FaceAmt> 45000000.00 </FaceAmt> lub}	[1..1]	
</Qty>	[1..1]	
</InstdQty>	[1..1]	
</InstdOrQtyToRcv>	[1..1]	
</SctiesQty>	[1..1]	
</CorpActnInstr>	[1..1]	
</CorpActnInstr>	[1..1]	

Instrukcja do opcji INAT z obowiązkowym wskazaniem np. dwóch uprawnionych

łącznie liczbą p.w. <OwndSctiesQty> posiadanych przez poszczególnych uprawnionych wskazanych w instrukcji musi być równa całkowitej liczbie p.w., których dotyczy instrukcja <InstdQty> i nie może przekraczać całkowitego bilansu uprawnień <TtlElgIBal>.

seev.033.001.03 – ISO20022 (z pominięciem BAH – Business Application Header)		
<CorpActnInstr>	[1..1]	
<ChngInstrInd>true</ChngInstrInd>	[0..1]	Wskaźnik określający czy dana instrukcja zmienia instrukcję wcześniej wycofaną. Pole opcjonalne. Możliwe wartości: true / false
<CanclInstrId>	[0..1]	Identyfikator komunikatu instrukcji wcześniej wycofanej. Pole opcjonalne.
<Id>4123456789010203</Id>	[1..1]	
</CanclInstrId>	[0..1]	Długość pola: 16 znaków.
<EvtsLkg>	[0..*]	
<EvtId>	[1..1]	Identyfikator powiązanego zdarzenia CA, z którego wynika obsługa podatkowa, np. DVCA. Pole obowiązkowe.
<LkdCorpActnId>4100DVCA01020304</LkdCorpActnId>	[1..1]	Długość pola: 16 znaków.
</EvtId>	[1..1]	
</EvtsLkg>	[0..*]	
<EvtsLkg>	[0..*]	
<EvtId>	[1..1]	Identyfikator zdarzenia WTRC – Relief at Source. Pole obowiązkowe.
<LkdCorpActnId>4100WTRC01020304</LkdCorpActnId>	[1..1]	Długość pola: 16 znaków.
</EvtId>	[1..1]	
</EvtsLkg>	[0..*]	
<CorpActnGnlInf>	[1..1]	
<CorpActnEvtId>4100WTRCQR010203</CorpActnEvtId>	[1..1]	Identyfikator zdarzenia CA nadawany w KDPW. Pole obowiązkowe. Długość pola: 16 znaków.
<EvtTp>	[1..1]	Kod zdarzenia CA. Pole obowiązkowe.
<Cd>WTRC</Cd>	[1..1]	Wartość: WTRC – Withholding Tax Relief Certification.
</EvtTp>	[1..1]	
<UndrlygScty>	[1..1]	
<FinInstrmId>	[1..1]	
<ISIN>PL0123456789</ISIN>	[1..1]	Kod ISIN papieru bazowego, z którego wynika zdarzenie CA. Pole obowiązkowe.
<Desc>4100 Emitent S.A.</Desc>	[0..1]	Kod i nazwa emitenta papierów wartościowych. Pole opcjonalne.
</FinInstrmId>	[1..1]	
</UndrlygScty>	[1..1]	
</CorpActnGnlInf>	[1..1]	
<AcctDtIs>	[1..1]	
<SfkpgAcct>01000100</SfkpgAcct>	[1..1]	Identyfikator konta podmiotowego. Pole obowiązkowe.
<AcctOwNr>	[0..1]	
<PrtryId>	[1..1]	
<Id>FFFF</Id>	[1..1]	Kod uczestnika. Pole obowiązkowe.
<Issr>KDPW</Issr>	[1..1]	Podmiot nadający kod uczestnika. Pole obowiązkowe.
</PrtryId>	[1..1]	
</AcctOwNr>	[0..1]	
<SfkpgPlc>	[0..1]	
<TpAndId>	[1..1]	Miejsce zdeponowania papierów wartościowych, rodzaj podmiotu (np. NCS) oraz kod BIC podmiotu (np. KDPWPLPW). Pole obowiązkowe.
<SfkpgPlcTp>NCS</SfkpgPlcTp>	[1..1]	
<Id>KDPWPLPW</Id>	[1..1]	
</TpAndId>	[1..1]	
</SfkpgPlc>	[0..1]	
</AcctDtIs>	[1..1]	
<BnflOwNrDtIs>	[0..*]	Minimum jedno wystąpienie bloku obowiązkowe.
<OwnrId>	[1..1]	
<PrtryId>	[1..1]	
<Id>0123456789</Id>	[1..1]	Unikalny numer identyfikacyjny uprawnionego nadawany przez uczestnika. Pole obowiązkowe. Format pola: Max35Text
<Issr>FFFF</Issr>	[1..1]	Kod uczestnika nadającego numer identyfikacyjny uprawnionego. Pole obowiązkowe.

</PrtryId>	[1..1]	
</OwnrId>	[1..1]	
<OwndSctiesQty>	[1..1]	
<Unit>1500</Unit>	{lub	
<FaceAmt>1500000.00</FaceAmt>	lub}	
</OwndSctiesQty>	[1..1]	Liczba / wartość nominalna bazowych p.w., posiadanych przez wskazanego uprawnionego. Pole obowiązkowe.
<DclrtnDtIs>BnfclOwnrTpChng//true</DclrtnDtIs>	[0..1]	Strukturyzowane pole tekstowe wskazujące na zmianę grupy podatkowej. Pole obowiązkowe w instrukcjach do opcji INAT i ILEG. Możliwe wartości: true / false Wartość true w instrukcji do opcji INAT wskazuje, że ujawnienie następuje z puli p.w. osób prawnych. Wartość false w instrukcji do opcji INAT wskazuje, że ujawnienie następuje z puli p.w. osób fizycznych.
</BnfclOwnrDtIs>	[0..*]	
<BnfclOwnrDtIs>	[0..*]	Minimum jedno wystąpienie bloku obowiązkowe.
<OwnrId>	[1..1]	
<PrtryId>	[1..1]	
<Id>1123456789</Id>	[1..1]	Unikalny numer identyfikacyjny uprawnionego nadawany przez uczestnika. Pole obowiązkowe. Format pola: Max35Text
<Issr>FFFF</Issr>	[1..1]	Kod uczestnika nadającego numer identyfikacyjny uprawnionego. Pole obowiązkowe.
</PrtryId>	[1..1]	
</OwnrId>	[1..1]	
<OwndSctiesQty>	[1..1]	
<Unit>3500</Unit>	{lub	
<FaceAmt>3500000.00</FaceAmt>	lub}	
</OwndSctiesQty>	[1..1]	Liczba / wartość nominalna bazowych p.w., posiadanych przez wskazanego uprawnionego. Pole obowiązkowe.
<DclrtnDtIs>BnfclOwnrTpChng//false</DclrtnDtIs>	[0..1]	Strukturyzowane pole tekstowe wskazujące na zmianę grupy podatkowej. Pole obowiązkowe w instrukcjach do opcji INAT i ILEG. Możliwe wartości: true / false Wartość true w instrukcji do opcji INAT wskazuje, że ujawnienie następuje z puli p.w. osób prawnych. Wartość false w instrukcji do opcji INAT wskazuje, że ujawnienie następuje z puli p.w. osób fizycznych.
</BnfclOwnrDtIs>	[0..*]	
<CorpActnInstr>	[1..1]	
<OptnNb>	[1..1]	
<Nb>004</Nb>	[1..1]	Numer wariantu wykonania. Pole obowiązkowe.
</OptnNb>	[1..1]	
<OptnTp>	[1..1]	
<Prtry>	[1..1]	
<Id>INAT</Id>	[1..1]	
<Issr>KDPW</Issr>	[1..1]	
</Prtry>	[1..1]	Kod wariantu wykonania. Kod własny KDPW. Pole obowiązkowe. Wartość: INAT – Zidentyfikowane osoby fizyczne.
</OptnTp>	[1..1]	
<SctiesQty>	[1..1]	
<InstdOrQtyToRcv>	[1..1]	
<InstdQty>	[1..1]	
<Qty>	[1..1]	
<Unit>5000</Unit>	{lub	
<FaceAmt>5000000.00</FaceAmt>	lub}	
</Qty>	[1..1]	Liczba / wartość nominalna bazowych p.w., których dotyczy instrukcja CA. Pole obowiązkowe.
</InstdQty>	[1..1]	
</InstdOrQtyToRcv>	[1..1]	
</SctiesQty>	[1..1]	
</CorpActnInstr>	[1..1]	
</CorpActnInstr>	[1..1]	

Instrukcja do opcji ILEG z obowiązkowym wskazaniem np. trzech uprawnionych

łączna liczba p.w. <OwndSctiesQty> posiadanych przez poszczególnych uprawnionych wskazanych w instrukcji musi być równa całkowitej liczbie p.w., których dotyczy instrukcja <InstdQty> i nie może przekraczać całkowitego bilansu uprawnień <TtIElgbIBal>.

seev.033.001.03 – ISO20022 (z pominięciem BAH – Business Application Header)		
<CorpActnInstr>	[1..1]	
<ChngInstrInd>true</ChngInstrInd>	[0..1]	Wskaźnik określający czy dana instrukcja zmienia instrukcję wcześniej wycofaną. Pole opcjonalne. Możliwe wartości: true / false
<CanclInstrId>	[0..1]	Identyfikator komunikatu instrukcji wcześniej wycofanej. Pole opcjonalne.
<Id>4123456789010203</Id>	[1..1]	Długość pola: 16 znaków.
</CanclInstrId>	[0..1]	
<EvtsLkg>	[0..*]	
<EvtId>	[1..1]	Identyfikator powiązanego zdarzenia CA, z którego wynika obsługa podatkowa, np. DVCA. Pole obowiązkowe.
<LkdCorpActnId>4100DVCA01020304</LkdCorpActnId>	[1..1]	
</EvtId>	[1..1]	Długość pola: 16 znaków.
</EvtsLkg>	[0..*]	
<EvtsLkg>	[0..*]	
<EvtId>	[1..1]	Identyfikator zdarzenia WTRC – Relief at Source. Pole obowiązkowe.
<LkdCorpActnId>4100WTRC01020304</LkdCorpActnId>	[1..1]	
</EvtId>	[1..1]	Długość pola: 16 znaków.
</EvtsLkg>	[0..*]	
<CorpActnGnlInf>	[1..1]	
<CorpActnEvtId>4100WTRCQR010203</CorpActnEvtId>	[1..1]	Identyfikator zdarzenia CA nadawany w KDPW. Pole obowiązkowe. Długość pola: 16 znaków.
<EvtTp>	[1..1]	Kod zdarzenia CA. Pole obowiązkowe. Wartość: WTRC – Withholding Tax Relief Certification.
<Cd>WTRC</Cd>	[1..1]	
</EvtTp>	[1..1]	
<UndrlygScty>	[1..1]	
<FinInstrmId>	[1..1]	
<ISIN>PL0123456789</ISIN>	[1..1]	Kod ISIN papieru bazowego, z którego wynika zdarzenie CA. Pole obowiązkowe.
<Desc>4100 Emitent S.A.</Desc>	[0..1]	Kod i nazwa emitenta papierów wartościowych. Pole opcjonalne.
</FinInstrmId>	[1..1]	
</UndrlygScty>	[1..1]	
</CorpActnGnlInf>	[1..1]	
<AcctDtIs>	[1..1]	
<SfkpgAcct>01000100</SfkpgAcct>	[1..1]	Identyfikator konta podmiotowego. Pole obowiązkowe.
<AcctOwNr>	[0..1]	
<PrtryId>	[1..1]	
<Id>FFFF</Id>	[1..1]	Kod uczestnika. Pole obowiązkowe.
<Issr>KDPW</Issr>	[1..1]	Podmiot nadający kod uczestnika. Pole obowiązkowe.
</PrtryId>	[1..1]	
</AcctOwNr>	[0..1]	
<SfkpgPlc>	[0..1]	
<TpAndId>	[1..1]	Miejsce zdeponowania papierów wartościowych, rodzaj podmiotu (np. NCS D) oraz kod BIC podmiotu (np. KDPW PLPW). Pole obowiązkowe.
<SfkpgPlcTp>NCS</SfkpgPlcTp>	[1..1]	
<Id>KDPWPLPW</Id>	[1..1]	
</TpAndId>	[1..1]	
</SfkpgPlc>	[0..1]	
</AcctDtIs>	[1..1]	
<BnflOwNrDtIs>	[0..*]	Minimum jedno wystąpienie bloku obowiązkowe.
<OwnrId>	[1..1]	

<PrtryId>	[1..1]	
<Id>5123456789</Id>	[1..1]	Unikalny numer identyfikacyjny uprawnionego nadawany przez uczestnika. Pole obowiązkowe. Format pola: Max35Text
<Issr>FFFF</Issr>	[1..1]	Kod uczestnika nadającego numer identyfikacyjny uprawnionego. Pole obowiązkowe.
</PrtryId>	[1..1]	
</OwnrId>	[1..1]	
<OwndSctiesQty>	[1..1]	
<Unit>15000</Unit>	{lub [1..1]}	
<FaceAmt>15000000.00</FaceAmt>	{lub [1..1]}	
</OwndSctiesQty>	[1..1]	
<DclrtnDtIs>BnfclOwnrTpChng//false</DclrtnDtIs>	[0..1]	Strukturyzowane pole tekstowe wskazujące na zmianę grupy podatkowej. Pole obowiązkowe w instrukcjach do opcji INAT i ILEG. Możliwe wartości: true / false Wartość true w instrukcji do opcji ILEG wskazuje, że ujawnienie następuje z puli p.w. osób fizycznych. Wartość false w instrukcji do opcji ILEG wskazuje, że ujawnienie następuje z puli p.w. osób prawnych.
</BnfclOwnrDtIs>	[0..*]	
<BnfclOwnrDtIs>	[0..*]	Minimum jedno wystąpienie bloku obowiązkowe.
<OwnrId>	[1..1]	
<PrtryId>	[1..1]	
<Id>6123456789</Id>	[1..1]	Unikalny numer identyfikacyjny uprawnionego nadawany przez uczestnika. Pole obowiązkowe. Format pola: Max35Text
<Issr>FFFF</Issr>	[1..1]	Kod uczestnika nadającego numer identyfikacyjny uprawnionego. Pole obowiązkowe.
</PrtryId>	[1..1]	
</OwnrId>	[1..1]	
<OwndSctiesQty>	[1..1]	
<Unit>3500</Unit>	{lub [1..1]}	
<FaceAmt>3500000.00</FaceAmt>	{lub [1..1]}	
</OwndSctiesQty>	[1..1]	
<DclrtnDtIs>BnfclOwnrTpChng//true</DclrtnDtIs>	[0..1]	Strukturyzowane pole tekstowe wskazujące na zmianę grupy podatkowej. Pole obowiązkowe w instrukcjach do opcji INAT i ILEG. Możliwe wartości: true / false Wartość true w instrukcji do opcji ILEG wskazuje, że ujawnienie następuje z puli p.w. osób fizycznych. Wartość false w instrukcji do opcji ILEG wskazuje, że ujawnienie następuje z puli p.w. osób prawnych.
</BnfclOwnrDtIs>	[0..*]	
<BnfclOwnrDtIs>	[0..*]	Minimum jedno wystąpienie bloku obowiązkowe.
<OwnrId>	[1..1]	
<PrtryId>	[1..1]	
<Id>7123456789</Id>	[1..1]	Unikalny numer identyfikacyjny uprawnionego nadawany przez uczestnika. Pole obowiązkowe. Format pola: Max35Text
<Issr>FFFF</Issr>	[1..1]	Kod uczestnika nadającego numer identyfikacyjny uprawnionego. Pole obowiązkowe.
</PrtryId>	[1..1]	
</OwnrId>	[1..1]	
<OwndSctiesQty>	[1..1]	
<Unit>6500</Unit>	{lub [1..1]}	
<FaceAmt>6500000.00</FaceAmt>	{lub [1..1]}	
</OwndSctiesQty>	[1..1]	
<DclrtnDtIs>BnfclOwnrTpChng//false</DclrtnDtIs>	[0..1]	Strukturyzowane pole tekstowe wskazujące na zmianę grupy podatkowej. Pole obowiązkowe w instrukcjach do opcji INAT i ILEG. Możliwe wartości: true / false

		Wartość true w instrukcji do opcji ILEG wskazuje, że ujawnienie następuje z puli p.w. osób fizycznych. Wartość false w instrukcji do opcji ILEG wskazuje, że ujawnienie następuje z puli p.w. osób prawnych.
</BnflOwnrDtIs>	[0..*]	
<CorpActnInstr>	[1..1]	
<OptnNb>	[1..1]	
<Nb>005</Nb>	[1..1]	Numer wariantu wykonania. Pole obowiązkowe.
</OptnNb>	[1..1]	
<OptnTp>	[1..1]	
<Prtry>	[1..1]	
<Id>ILEG</Id>	[1..1]	Kod wariantu wykonania. Kod własny KDPW. Pole obowiązkowe.
<Issr>KDPW</Issr>	[1..1]	Wartość: ILEG – Zidentyfikowane osoby prawne.
</Prtry>	[1..1]	
</OptnTp>	[1..1]	
<SctiesQty>	[1..1]	
<InstdOrQtyToRcv>	[1..1]	
<InstdQty>	[1..1]	
<Qty>	[1..1]	
<Unit>25000</Unit> {lub	[1..1]	
<FaceAmt>25000000.00</FaceAmt> lub}	[1..1]	Liczba / wartość nominalna bazowych p.w., których dotyczy instrukcja CA. Pole obowiązkowe.
</Qty>	[1..1]	
</InstdQty>	[1..1]	
</InstdOrQtyToRcv>	[1..1]	
</SctiesQty>	[1..1]	
</CorpActnInstr>	[1..1]	
</CorpActnInstr>	[1..1]	

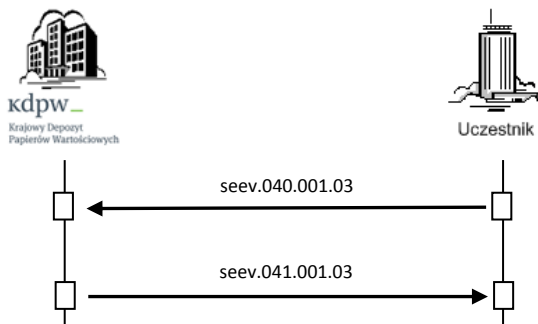
W odpowiedzi na instrukcję CA otrzymaną od uczestnika, KDPW generuje i przesyła komunikat statusu instrukcji CA seev.034.001.03 informujący o przyjęciu bądź odrzuceniu instrukcji. Należy pamiętać, iż w przypadku instruowania do opcji INAT oraz ILEG, wskazany w instrukcji seev.033.001.03 uprawniony musi być uprzednio zidentyfikowany w systemie kdpw_stream, z wykorzystaniem komunikatu dscl.ins.001.01, w innym wypadku instrukcja zostanie odrzucona.

Poniższy przykład prezentuje komunikat statusu instrukcji do seev.033.001.03, opcja ILEG.

seev.034.001.03 – ISO20022 (z pominięciem BAH – Business Application Header)		
<CorpActnInstrStsAdv<	[1..1]	
<InstrId>	[0..1]	Identyfikator komunikatu instrukcji. Pole obowiązkowe.
<Id>5123456789010203</Id>	[1..1]	
</InstrId>	[0..1]	Długość pola: 16 znaków.
<CorpActnGnlInf>	[1..1]	
<CorpActnEvtId>4100WTRCQR010203</CorpActnEvtId>	[1..1]	Identyfikator zdarzenia CA nadawany w KDPW. Pole obowiązkowe. Długość pola: 16 znaków.
<EvtTp>	[1..1]	Kod zdarzenia CA. Pole obowiązkowe.
<Cd>WTRC</Cd>	[1..1]	Wartość: WTRC – Withholding Tax Relief Certification.
</EvtTp>	[1..1]	
</CorpActnGnlInf>	[1..1]	
<InstrPrcgSts> {lub	[1..*]	Status instrukcji i kod przyczyny. Pole obowiązkowe.
<Acptd>	[1..1]	Wariant dotyczący przypadku, gdy instrukcja seev.033.001.03 została zaakceptowana.
<NoSpcfdRsn>NORE</NoSpcfdRsn>	[1..1]	
</Acptd>	[1..1]	Możliwe wartości: NORE – Brak powodu.
</InstrPrcgSts>	[1..*]	
<InstrPrcgSts> lub	[1..*]	Status instrukcji i kod przyczyny. Pole obowiązkowe.
<Rjctd>	[1..1]	Wariant dotyczący przypadku, gdy instrukcja seev.033.001.03 została odrzucona.
<Rsn>	[1..1]	
<RsnCd>	[1..1]	
<Cd>OTHR</Cd>	[1..1]	Możliwe wartości pola <RsnCd> oraz <AddtlRsnInf>

</RsnCd>	[1..1]	zgodnie z nową wersją dokumentu <i>Lista kodów statusów i błędów w komunikatach XML w systemie kdpw_stream z obszaru zdarzeń korporacyjnych zgodnych z normą ISO 20022.</i>
<AddtlRsnInf>Opis</AddtlRsnInf>	[0..1]	
</Rsn>	[1..1]	
</Rjctd>	[1..1]	
</InstrPrcgSts>	[1..*]	Status instrukcji i kod przyczyny. Pole obowiązkowe. Wariant dotyczący przypadku, gdy instrukcja seev.033.001.03 została wstępnie skontrolowana i oczekuje na zakończenie przetwarzania w kdpw_stream.
<InstrPrcgSts>	[1..*]	
<Pdg>	[1..1]	
<Rsn>	[1..1]	
<RsnCd>	[1..1]	
<Cd>OTHR</Cd>	[1..1]	
</RsnCd>	[1..1]	
<AddtlRsnInf>Opis</AddtlRsnInf>	[0..1]	
</Rsn>	[1..1]	
</Pdg>	[1..1]	
</InstrPrcgSts>	[1..*]	Możliwe wartości pola <RsnCd> oraz <AddtlRsnInf> zgodnie z nową wersją dokumentu <i>Lista kodów statusów i błędów w komunikatach XML w systemie kdpw_stream z obszaru zdarzeń korporacyjnych zgodnych z normą ISO 20022.</i>
<CorpActnInstr>	[0..1]	
<OptnNb>	[1..1]	Numer wariantu wykonania. Pole obowiązkowe.
<Nb>005</Nb>	[1..1]	
</OptnNb>	[1..1]	
<OptnTp>	[1..1]	Kod wariantu wykonania. Kod własny KDPW. Pole obowiązkowe. Wartość: ILEG – Zidentyfikowane osoby prawne.
<Prtry>	[1..1]	
<Id>ILEG</Id>	[1..1]	
<Issr>KDPW</Issr>	[1..1]	
</Prtry>	[1..1]	
</OptnTp>	[1..1]	
</CorpActnInstr>	[0..1]	
</CorpActnInstrStsAdv>	[1..1]	

Wycofanie instrukcji CA przez uczestnika



Komunikat seev.040.001.03 przekazywany jest przez uczestnika do KDPW w celu wycofania wcześniej przesłanej do KDPW instrukcji CA.

Poniższy przykład prezentuje komunikat wycofania instrukcji seev.033.001.03, opcja ILEG.

seev.040.001.03 – ISO20022 (z pominięciem BAH – Business Application Header)		
<CorpActnInstrCxlReq>	[1..1]	
<ChngInstrInd>true</ChngInstrInd>		Wskaźnik określający czy wycofywana instrukcja zostanie zastąpiona nową instrukcją. Pole opcjonalne. Możliwe wartości: true / false
<InstrId>	[0..1]	Identyfikator komunikatu instrukcji do wycofania. Pole obowiązkowe.
<Id>5123456789010203</Id>	[1..1]	Długość pola: 16 znaków.
</InstrId>	[0..1]	
<CorpActnGnlInf>	[1..1]	
<CorpActnEvtId>4100WTRCQR010203</CorpActnEvtId>	[1..1]	Identyfikator zdarzenia CA nadawany w KDPW. Pole obowiązkowe. Długość pola: 16 znaków.
<EvtTp>	[1..1]	Kod zdarzenia CA. Pole obowiązkowe.

<Cd> WTRC </Cd>	[1..1]	Wartość: WTRC – Withholding Tax Relief Certification.
</EvtTp>	[1..1]	
<FinInstrmId>	[0..1]	
<ISIN> PL0123456789 </ISIN>	[1..1]	Kod ISIN papieru bazowego, z którego wynika zdarzenie CA. Pole obowiązkowe.
<Desc> 4100 Emitent S.A. </Desc>	[0..1]	Kod i nazwa emitenta papierów wartościowych. Pole opcjonalne.
</FinInstrmId>	[0..1]	
</CorpActnGnlInf>	[1..1]	
<AcctDtIs>	[1..1]	
<SfkpgAcct> 01000100 </SfkpgAcct>	[1..1]	Identyfikator konta podmiotowego. Pole obowiązkowe.
<AcctOwnr>	[0..1]	
<PrtryId>	[1..1]	
<Id> FFFF </Id>	[1..1]	Kod uczestnika. Pole obowiązkowe.
<Issr> KDPW </Issr>	[1..1]	Podmiot nadający kod uczestnika. Pole obowiązkowe.
</PrtryId>	[1..1]	
</AcctOwnr>	[0..1]	
<SfkpgPlc>	[0..1]	
<TpAndId>	[1..1]	
<SfkpgPlcTp> NCSD </SfkpgPlcTp>	[1..1]	Miejsce zdeponowania papierów wartościowych, rodzaj podmiotu (np. NCSD) oraz kod BIC podmiotu (np. KDPWPLPW). Pole obowiązkowe.
<Id> KDPWPLPW </Id>	[1..1]	
</TpAndId>	[1..1]	
</SfkpgPlc>	[0..1]	
</AcctDtIs>	[1..1]	
<CorpActnInstr>	[1..1]	
<OptnNb>	[1..1]	
<Nb> 005 </Nb>	[1..1]	Numer wariantu wykonania. Pole obowiązkowe.
</OptnNb>	[1..1]	
<OptnTp>	[1..1]	
<Prtry>	[1..1]	Kod wariantu wykonania. Kod własny KDPW. Pole obowiązkowe. Wartość: ILEG – Zidentyfikowane osoby prawne.
<Id> ILEG </Id>	[1..1]	
<Issr> KDPW </Issr>	[1..1]	
</Prtry>	[1..1]	
</OptnTp>	[1..1]	
<InstdOrQtyToRcv>	[1..1]	
<InstdQty>	[1..1]	Liczba / wartość nominalna bazowych p.w., których dotyczy instrukcja CA. Pole obowiązkowe.
<Qty>	[1..1]	
<Unit> 25000 </Unit>	{lub [1..1]	
<FaceAmt> 25000000.00 </FaceAmt>	{lub [1..1]	
</Qty>	[1..1]	
</InstdQty>	[1..1]	
</InstdOrQtyToRcv>	[1..1]	
</CorpActnInstr>	[1..1]	
</CorpActnInstrCxlReq>	[1..1]	

W odpowiedzi na komunikat wycofania instrukcji CA, KDPW generuje i przesyła komunikat statusu seev.041.001.03 informujący o przyjęciu bądź odrzuceniu komunikatu wycofania instrukcji.

seev.041.001.03 – ISO20022 (z pominięciem BAH – Business Application Header)

<CorpActnInstrCxlReqStsAdv>	[1..1]	
<InstrCxlReqId>	[0..1]	Identyfikator komunikatu wycofania instrukcji. Pole obowiązkowe.
<Id> 4223456789010203 </Id>	[1..1]	
</InstrCxlReqId>	[0..1]	Długość pola: 16 znaków.
<CorpActnGnlInf>	[1..1]	
<CorpActnEvtId> 4100WTRCQR010203 </CorpActnEvtId>	[1..1]	Identyfikator zdarzenia CA nadawany w KDPW. Długość pola: 16 znaków.
<EvtTp>	[1..1]	Kod zdarzenia CA. Pole obowiązkowe.
<Cd> WTRC </Cd>	[1..1]	Wartość: WTRC – Withholding Tax Relief

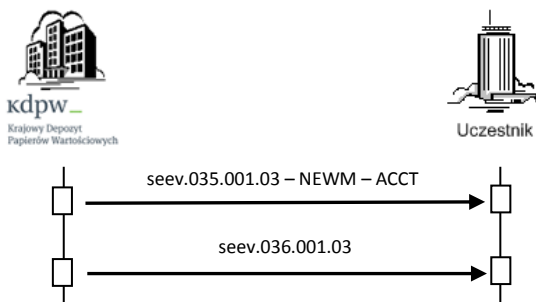
</EvtTp>	[1..1]	Certification.
</CorpActnGnlInf>	[1..1]	
<InstrCxlReqSts>	{lub} [1..*]	Status instrukcji anulującej i kod przyczyny. Pole obowiązkowe. Wariant dotyczący przypadku, gdy instrukcja anulująca seev.040.001.03 została zaakceptowana.
<CxlCmpltd>	[1..1]	
<NoSpdfdRsn>NORE</NoSpdfdRsn>	[1..1]	Możliwe wartości: NORE – Brak powodu.
</CxlCmpltd>	[1..1]	
</InstrCxlReqSts>	[1..*]	
<InstrCxlReqSts>	lub [1..*]	Status instrukcji anulującej i kod przyczyny. Pole obowiązkowe. Wariant dotyczący przypadku, gdy instrukcja anulująca seev.040.001.03 została odrzucona.
<Rjctd>	[1..1]	
<Rsn>	[1..1]	Możliwe wartości pola <RsnCd> oraz <AddtlRsnInf> zgodnie z nową wersją dokumentu <i>Lista kodów statusów i błędów w komunikatach XML w systemie kdpw_stream z obszaru zdarzeń korporacyjnych zgodnych z normą ISO 20022</i> .
<RsnCd>	[1..1]	
<Cd>ADEA</Cd>	[1..1]	
</RsnCd>	[1..1]	
<AddtlRsnInf>Opis</AddtlRsnInf>	[0..1]	
</Rsn>	[1..1]	
</Rjctd>	[1..1]	
</InstrCxlReqSts>	[1..*]	
<InstrCxlReqSts>	lub [1..*]	Status instrukcji anulującej i kod przyczyny. Pole obowiązkowe. Wariant dotyczący przypadku, gdy instrukcja anulująca seev.040.001.03 została wstępnie skontrolowana i oczekuje na zakończenie przetwarzania w kdpw_stream.
<PdgCxl>	[1..1]	
<NotSpdfdRsn>NORE</NotSpdfdRsn>	[1..1]	
</PdgCxl>	[1..1]	
</InstrCxlReqSts>	[1..*]	
<CorpActnInstr>	[0..1]	
<OptnNb>	[1..1]	Numer wariantu wykonania. Pole obowiązkowe.
<Nb>005</Nb>	[1..1]	
</OptnNb>	[1..1]	
<OptnTp>	[1..1]	Kod wariantu wykonania. Kod własny KDPW. Pole obowiązkowe. Wartość: ILEG – Zidentyfikowane osoby prawne.
<Prtry>	[1..1]	
<Id>ILEG</Id>	[1..1]	
<lssr>KDPW</lssr>	[1..1]	
</Prtry>	[1..1]	
</OptnTp>	[1..1]	
</CorpActnInstr>	[0..1]	
</CorpActnInstrCxlReqStsAdv<	[1..1]	

2.2.4 Przesłanie informacji o prognozowanych przepływach oraz potwierdzenie realizacji zdarzenia

Komunikaty zgodne z normą ISO20022 wykorzystywane przy informowaniu o prognozowanych przepływach oraz potwierdzaniu realizacji zdarzenia:

- seev.035.001.03 – Corporate Action Movement Preliminary Advice,
- seev.036.001.03 – Corporate Action Movement Confirmation.

Przesłanie informacji o prognozowanych przepływach oraz potwierdzenie realizacji zdarzenia



Komunikat seev.035.001.03 wysyłany będzie na koniec dnia księgowego poprzedzającego dzień płatności (*Payment Date*) w celu poinformowania o prognozowanych przepływach. Dla poszczególnych typów uprawnionych, przesyłane będą odrębne komunikaty seev.035.001.03, tj.:

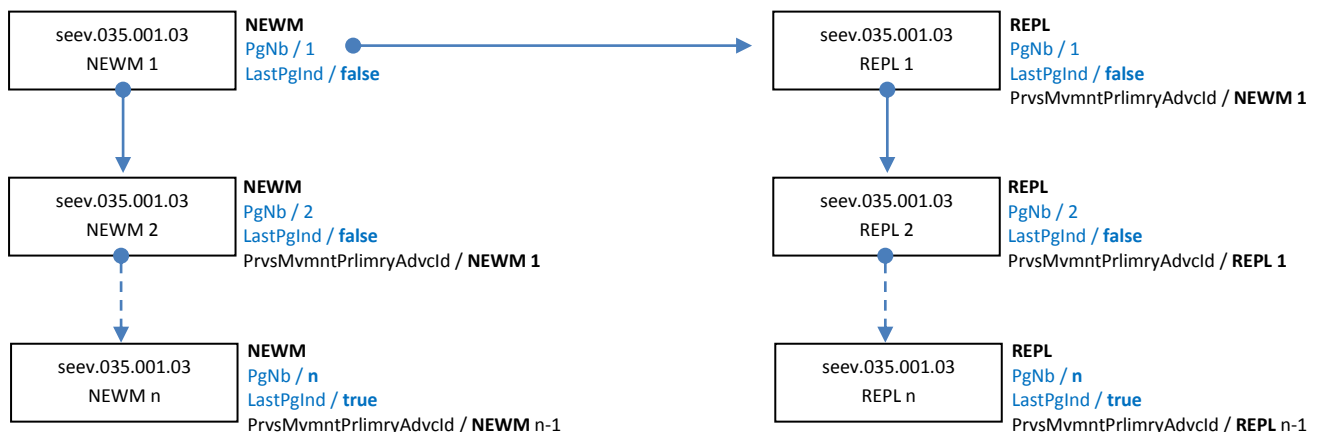
- ✓ **NNAT** – niezidentyfikowane osoby fizyczne, informacja zbiorcza,
- ✓ **NLEG** – niezidentyfikowane osoby prawne, informacja zbiorcza,
- ✓ **INAT** – zidentyfikowane osoby fizyczne z wymaganą identyfikacją uprawnionego oraz przypisaniem przepływów pieniężnych do poszczególnych uprawnionych, tj. odrębne sekcje prognozowanych przepływów <CorpActnMvmntDtls> dla poszczególnych uprawnionych ze wskazaniem PrtryId uprawnionego w sekcji <AddtInf>.
- ✓ **ILEG** – zidentyfikowane osoby prawne z wymaganą identyfikacją uprawnionego oraz przypisaniem przepływów pieniężnych do poszczególnych uprawnionych, tj. odrębne sekcje prognozowanych przepływów <CorpActnMvmntDtls> dla poszczególnych uprawnionych ze wskazaniem PrtryId uprawnionego w sekcji <AddtInf>.

W przypadku wysyłania wielu równorzędnych komunikatów seev.035.001.03, konieczne jest zastosowanie tzw. paginacji <Pgntn> komunikatów wskazującej numer części komunikatu oraz informację czy dana część jest ostatnią. Każdy z komunikatów seev.035.001.03 połączonych paginacją i tworzących grupę wg typu uprawnionego, posiada unikatowy identyfikator i referuje do poprzedniego komunikatu seev.035.001.03. Poniższy schemat obrazuje zasady referencji pomiędzy poszczególnymi komunikatami seev.035.001.03.

Pojedynczy komunikat REPL do NEWM



Wiele komunikatów REPL do NEWM



W przypadku konieczności przesłania komunikatów REPL do komunikatów połączonych paginacją konieczne jest zastąpienie całej grupy komunikatów połączonych paginacją, nawet jeśli zmiany dotyczą tylko jednego z nich.

Poniższy przykład prezentuje trzy komunikaty seev.035.001.03 w funkcji NEWM przesyłane do uczestnika, w przypadku którego w ramach wypłaty świadczenia głównego (np. DVCA) dla bilansu <TtIElgbIBal>, wskazanego w WTRC – Quick Refund, zastosowano domyślną stawkę podatkową dla niezidentyfikowanych osób prawnych (NLEG), a realizacja zdarzenia WTRC - Quick Refund wskazuje

dotatkowo na własność niezidentyfikowanych osób fizycznych (NNAT), zidentyfikowanych osób fizycznych (INAT) oraz zidentyfikowanych osób prawnych (ILEG), w ramach tego bilansu.

Poniższy przykład prezentuje zawartość komunikatu seev.035.001.03 dla opcji NNAT zrealizowanej zgodnie z instrukcją seev.033.001.03.

seev.035.001.03 – ISO20022 (z pominięciem BAH – Business Application Header)		
<CorpActnMvmntPrimryAdvc>	[1..1]	
<Pgntn>	[0..1]	Numeracja poszczególnych części komunikatu
<PgNb>1</PgNb>	[1..1]	Numer części. Pole obowiązkowe.
<LastPgInd>false</LastPgInd>	[1..1]	Informacja wskazująca ostatnią część komunikatu. Pole obowiązkowe. Wartość: true – Przesłana część jest ostatnia, false – Przesłana część nie jest ostatnia,
</Pgntn>	[0..1]	
<MvmntPrimryAdvcGnlInf>	[1..1]	
<Tp>NEWM</Tp>	[1..1]	Typ powiadomienia. Pole obowiązkowe. Wartość: NEWM – Nowe powiadomienie.
<PrcgSts>	[1..1]	
<Cd>	[1..1]	
<EvtSts>	[1..1]	Status zdarzenia. Pole obowiązkowe.
<EvtCmpltnsSts>COMP</EvtCmpltnsSts>	[1..1]	<u>EvtCmpltnsSts</u> Wartości: COMP – Pełna informacja o zdarzeniu,
<EvtConfSts>CONF</EvtConfSts>	[1..1]	<u>EvtConfSts</u>
</EvtSts>	[1..1]	Wartości: CONF – Informacje potwierdzone.
</Cd>	[1..1]	
</PrcgSts>	[1..1]	
</MvmntPrimryAdvcGnlInf>	[1..1]	
<NtfctnId>	[0..1]	Identyfikator ostatniego wysłanego komunikatu
<Id>1123456789010203</Id>	[1..1]	Corporate Action Notification. Pole opcjonalne.
</NtfctnId>	[0..1]	Długość pola: 16 znaków.
<EvtsLkg>	[0..*]	
<EvtId>	[1..1]	Identyfikator powiązanego zdarzenia CA, z którego wynika obsługa podatkowa, np. DVCA. Pole obowiązkowe.
<LkdCorpActnId>4100DVCA01020304</LkdCorpActnId>	[1..1]	Długość pola: 16 znaków.
</EvtId>	[1..1]	
</EvtsLkg>	[0..*]	
<EvtsLkg>	[0..*]	
<EvtId>	[1..1]	Identyfikator zdarzenia WTRC – Relief at Source. Pole obowiązkowe.
<LkdCorpActnId>4100WTRC01020304</LkdCorpActnId>	[1..1]	Długość pola: 16 znaków.
</EvtId>	[1..1]	
</EvtsLkg>	[0..*]	
<CorpActnGnlInf>	[1..1]	
<CorpActnEvtId>4100WTRCQR010203</CorpActnEvtId>	[1..1]	Identyfikator zdarzenia CA nadawany w KDPW. Pole obowiązkowe. Długość pola: 16 znaków.
<EvtPrcgTp>	[0..1]	
<Cd>DISN</Cd>	[1..1]	Kod typu procesu. Pole opcjonalne. Wartość: DISN – Dystrybucja.
</EvtPrcgTp>	[0..1]	
<EvtTp>	[1..1]	Kod zdarzenia CA. Pole obowiązkowe.
<Cd>WTRC</Cd>	[1..1]	Wartość: WTRC – Withholding Tax Relief Certification.
</EvtTp>	[1..1]	
<MndtryVlntryEvtTp>	[1..1]	Typ obligatoryjności udziału w zdarzeniu. Pole obowiązkowe.
<Cd>VOLU</Cd>	[1..1]	Wartość: VOLU – Udział dobrowolny.
</MndtryVlntryEvtTp>	[1..1]	
<UndrlygScty>	[1..1]	
<FinInstrmId>	[1..1]	
<ISIN>PL0123456789</ISIN>	[1..1]	Kod ISIN papieru bazowego. Pole obowiązkowe.

<Desc> 4100 Emitent S.A. </Desc>	[0..1]	Kod i nazwa emitenta papierów wartościowych. Pole opcjonalne.
</FinInstrmId>	[1..1]	
</UndrlygScty>	[1..1]	
</CorpActnGnlInf>	[1..1]	
<AcctDtIs>	[1..1]	
<AcctsListAndBalDtIs>	[1..1]	
<SfkpgAcct> 01000100 </SfkpgAcct>	[1..1]	Identyfikator konta podmiotowego. Pole obowiązkowe.
<AcctOwNr>	[0..1]	
<PrtryId>	[1..1]	
<Id> FFFF </Id>	[1..1]	Kod uczestnika. Pole obowiązkowe.
<Issr> KDPW </Issr>	[1..1]	Podmiot nadający kod uczestnika. Pole obowiązkowe.
</PrtryId>	[1..1]	
</AcctOwNr>	[0..1]	
<SfkpgPlc>	[0..1]	
<TpAndId>	[1..1]	
<SfkpgPlcTp> NCSD </SfkpgPlcTp>	[1..1]	Miejsce zdeponowania papierów wartościowych, rodzaj podmiotu (np. NCSD) oraz kod BIC podmiotu (np. KDPWPLPW). Pole obowiązkowe.
<Id> KDPWPLPW </Id>	[1..1]	
</TpAndId>	[1..1]	
</SfkpgPlc>	[0..1]	
<Bal>	[0..1]	
<TtlElgblBal>	[1..1]	
<QtyChc>	[1..1]	Całkowita liczba papierów wartościowych, z których przysługują uprawnienia. Pole obowiązkowe.
<SgndQty>	[1..1]	
<ShrtLngPos> LONG </ShrtLngPos>	[1..1]	
<Qty>	[1..1]	Całkowita liczba papierów wartościowych, z których przysługują uprawnienia stanowi sumę bilansów p.w. ze zdarzenia WTRC – Relief at Source dla opcji NNAT/NLEG i/lub opcji INAT/ILEG, w przypadku których pomimo identyfikacji uprawnionego zastosowano maksymalną stawkę podatku.
<Unit> 100000 </Unit> {lub	[1..1]	
<FaceAmt> 100000000.00 </FaceAmt> lub}	[1..1]	
</Qty>	[1..1]	
</SgndQty>	[1..1]	
</QtyChc>	[1..1]	
</TtlElgblBal>	[1..1]	
<SttlmPosBal>	[1..1]	
<Bal>	[1..1]	
<ShrtLngPos> LONG </ShrtLngPos>	[1..1]	
<QtyChc>	[1..1]	Saldo rozrachowanych papierów wartościowych. Pole obowiązkowe.
<Qty>	[1..1]	
<Unit> 120000 </Unit> {lub	[1..1]	
<FaceAmt> 120000000.00 </FaceAmt> lub}	[1..1]	
</Qty>	[1..1]	
</QtyChc>	[1..1]	
</Bal>	[1..1]	
</SttlmPosBal>	[1..1]	
<AfctdBal>	[1..1]	
<Bal>	[1..1]	
<ShrtLngPos> LONG </ShrtLngPos>	[1..1]	Liczba p.w. których dotyczy przesłana informacja o uprawnieniach i prognozowanych przepływach. Pole opcjonalne, wykorzystywane wyłącznie w przypadku przekazywania informacji o prognozowanych przepływach tylko do części bilansu, z którego wynikają uprawnienia tj. odrębnie dla różnych typów uprawnionych.
<QtyChc>	[1..1]	
<Qty>	[1..1]	
<Unit> 20000 </Unit> {lub	[1..1]	
<FaceAmt> 20000000.00 </FaceAmt> lub}	[1..1]	
</Qty>	[1..1]	
</QtyChc>	[1..1]	
</Bal>	[1..1]	
</AfctdBal>	[1..1]	
</Bal>	[0..1]	
</AcctsListAndBalDtIs>	[1..1]	
</AcctDtIs>	[1..1]	
<CorpActnMvmntDtIs>	[1..*]	
<OptnNb> 002 </OptnNb>	[1..1]	Numer wariantu wykonania. Pole obowiązkowe.
<OptnTp>	[1..1]	Kod wariantu wykonania. Kod własny KDPW. Pole

<Prtry>	[1..1]	obowiązkowe.
<Id> NNAT </Id>	[1..1]	Wartość: NNAT – Niezidentyfikowane osoby fizyczne z domyślną stawką podatku.
<Issr> KDPW </Issr>	[1..1]	
</Prtry>	[1..1]	
</OptnTp>	[1..1]	
<CcyOptn> PLN </CcyOptn>	[1..1]	Waluta świadczenia pieniężnego. Pole obowiązkowe.
<DfltPrcgOrStgInstr>	[1..1]	Wskaźnik obowiązkowości wariantu wykonania. Pole obowiązkowe.
<DfltOptnInd> false </DfltOptnInd>	[1..1]	Wartość: false – Wariant nieobowiązkowy.
</DfltPrcgOrStgInstr>	[1..1]	
<CertfctnBrkdwnInd> true </CertfctnBrkdwnInd>	[0..1]	Wskaźnik konieczności certyfikacji / przekazania danych podatkowych dla poszczególnych uprawnionych. Pole obowiązkowe. Wartość: true – Konieczności certyfikacji.
<DtDtls>	[0..1]	
<RspnDdln>	[0..1]	Response Deadline – Data, do której przyjmowane są dokumenty / instrukcje podatkowe. Pole obowiązkowe.
<Dt><Dt> 2012-08-01 </Dt></Dt>	[1..1]	
</RspnDdln>	[0..1]	
</DtDtls>	[0..1]	
<CshMvmntDtls>	[1..1]	
<CdtDbtInd> CRDT <CdtDbtInd>	[1..1]	Wskaźnik kredytowania / debetowania. Pole obowiązkowe. Wartość: CRDT – Kredyt.
<AmtDtls>	[0..1]	
<TaxRclmAmt Ccy="PLN"> 1850.00 </TaxRclmAmt>	[0..1]	Kwota zwrotu podatku. Pole opcjonalne.
<EntitlAmt Ccy="PLN"> 1850.00 </EntitlAmt>	[0..1]	Kwota świadczenia do wypłaty. Pole obowiązkowe.
</AmtDtls>	[0..1]	
<DtDtls>	[1..1]	
<PmtDt>	[1..1]	
<Dt><Dt> 2012-08-06 </Dt></Dt>	[1..1]	<i>Payment Date</i> – Data płatności. Pole obowiązkowe.
</PmtDt>	[1..1]	
<ValDt>	[0..1]	
<Dt><Dt> 2012-08-06 </Dt></Dt>	[1..1]	<i>Value Date</i> – Data waluty. Pole opcjonalne.
</ValDt>	[0..1]	
<EarlstPmtDt>	[0..1]	
<Dt><Dt> 2012-08-06 </Dt></Dt>	[1..1]	<i>Earliest Payment Date</i> – Najwcześniejsza data płatności. Pole opcjonalne.
</EarlstPmtDt>	[0..1]	
</DtDtls>	[1..1]	
</CshMvmntDtls>	[1..1]	
</CorpActnMvmntDtls>	[1..*]	
<AddtlInf>	[0..1]	
<TaxtnConds>	[0..1]	
<AddtlInf>BnfcIOwnrTp// NNAT </AddtlInf>	[1..1]	Identyfikacja typu uprawnionego. Pole opcjonalne.
</TaxtnConds>	[0..1]	
<AddtlTxt>	[0..1]	
<AddtlInf> Informacje dodatkowe </AddtlInf>	[1..*]	Dodatkowe informacje tekstowe. Pole opcjonalne.
</AddtlTxt>	[0..1]	
</AddtlInf>	[0..1]	
</CorpActnMvmntPrlimryAdvc>	[1..1]	

Poniższy przykład prezentuje zawartość komunikatu seev.035.001.03 dla opcji INAT zrealizowanej zgodnie z instrukcją seev.033.001.03.

seev.035.001.03 – ISO20022 (z pominięciem BAH – Business Application Header)		
<CorpActnMvmntPrlimryAdvc>	[1..1]	
<Pgntn>	[0..1]	Numeracja poszczególnych części komunikatu
<PgNb> 2 </PgNb>	[1..1]	Numer części. Pole obowiązkowe.
<LastPgInd> false </LastPgInd>	[1..1]	Informacja wskazująca ostatnią część komunikatu. Pole obowiązkowe. Wartość: true – Przesłana część jest ostatnia, false – Przesłana część nie jest ostatnia,

</Pgntn>	[0..1]	
<MvmntPrlimryAdvGnlInf>	[1..1]	
<Tp> NEWM </Tp>	[1..1]	Typ powiadomienia. Pole obowiązkowe. Wartość: NEWM – Nowe powiadomienie.
<PrcgSts>	[1..1]	Status zdarzenia. Pole obowiązkowe. <i>EvtCmpltnsSts</i> Wartości: COMP – Pełna informacja o zdarzeniu, <i>EvtConfSts</i> Wartości: CONF – Informacje potwierdzone.
<Cd>	[1..1]	
<EvtSts>	[1..1]	
<EvtCmpltnsSts> COMP </EvtCmpltnsSts>	[1..1]	
<EvtConfSts> CONF </EvtConfSts>	[1..1]	
</EvtSts>	[1..1]	
</Cd>	[1..1]	
</PrcgSts>	[1..1]	
</MvmntPrlimryAdvGnlInf>	[1..1]	
<PrvsMvmntPrlimryAdvclId>	[0..1]	Identyfikator poprzedniego komunikatu Corporate Action Movement Preliminary Advice. Pole opcjonalne, przekazywane wyłącznie dla komunikatu REPL lub kolejnego komunikatu (<PgNb> = 2,3,n) w grupie komunikatów NEWM/REPL. Długość pola: 16 znaków
<Id> 5423456789010203 </Id>	[1..1]	
</PrvsMvmntPrlimryAdvclId>	[0..1]	
<NtfctnId>	[0..1]	Identyfikator ostatniego wysłanego komunikatu Corporate Action Notification. Pole opcjonalne. Długość pola: 16 znaków.
<Id> 1123456789010203 </Id>	[1..1]	
</NtfctnId>	[0..1]	
<EvtsLkg>	[0..*]	
<EvtId>	[1..1]	Identyfikator powiązanego zdarzenia CA, z którego wynika obsługa podatkowa, np. DVCA. Pole obowiązkowe. Długość pola: 16 znaków.
<LkdCorpActnId> 4100DVCA01020304 </LkdCorpActnId>	[1..1]	
</EvtId>	[1..1]	
</EvtsLkg>	[0..*]	
<EvtsLkg>	[0..*]	Identyfikator zdarzenia WTRC – Relief at Source. Pole obowiązkowe. Długość pola: 16 znaków.
<EvtId>	[1..1]	
<LkdCorpActnId> 4100WTRC01020304 </LkdCorpActnId>	[1..1]	
</EvtId>	[1..1]	
</EvtsLkg>	[0..*]	
<CorpActnGnlInf>	[1..1]	Identyfikator zdarzenia CA nadawany w KDPW. Pole obowiązkowe. Długość pola: 16 znaków.
<CorpActnEvtId> 4100WTRCQR010203 </CorpActnEvtId>	[1..1]	
<EvtPrcgTp>	[0..1]	Kod typu procesu. Pole opcjonalne. Wartość: DISN – Dystrybucja.
<Cd> DISN </Cd>	[1..1]	
</EvtPrcgTp>	[0..1]	
<EvtTp>	[1..1]	Kod zdarzenia CA. Pole obowiązkowe. Wartość: WTRC – Withholding Tax Relief Certification.
<Cd> WTRC </Cd>	[1..1]	
</EvtTp>	[1..1]	
<MndtryVIntryEvtTp>	[1..1]	Typ obligatoryjności udziału w zdarzeniu. Pole obowiązkowe. Wartość: VOLU – Udział dobrowolny.
<Cd> VOLU </Cd>	[1..1]	
</MndtryVIntryEvtTp>	[1..1]	
<UndrlygScty>	[1..1]	
<FinInstrmId>	[1..1]	Kod ISIN papieru bazowego. Pole obowiązkowe.
<ISIN> PL0123456789 </ISIN>	[1..1]	
<Desc> 4100 Emitent S.A. </Desc>	[0..1]	Kod i nazwa emitenta papierów wartościowych. Pole opcjonalne.
</FinInstrmId>	[1..1]	
</UndrlygScty>	[1..1]	
</CorpActnGnlInf>	[1..1]	
<AcctDtIs>	[1..1]	
<AcctsListAndBalDtIs>	[1..1]	
<SfkpgAcct> 01000100 </SfkpgAcct>	[1..1]	Identyfikator konta podmiotowego. Pole obowiązkowe.

<AcctOwnc>	[0..1]	
<PrtryId>	[1..1]	
<Id>FFFF</Id>	[1..1]	Kod uczestnika. Pole obowiązkowe.
<Issr>KDPW</Issr>	[1..1]	Podmiot nadający kod uczestnika. Pole obowiązkowe.
</PrtryId>	[1..1]	
</AcctOwnc>	[0..1]	
<SfkpgPlc>	[0..1]	
<TpAndId>	[1..1]	
<SfkpgPlcTp>NCS</SfkpgPlcTp>	[1..1]	Miejsce zdeponowania papierów wartościowych, rodzaj podmiotu (np. NCS) oraz kod BIC podmiotu (np. KDPWPLPW). Pole obowiązkowe.
<Id>KDPWPLPW</Id>	[1..1]	
</TpAndId>	[1..1]	
</SfkpgPlc>	[0..1]	
<Bal>	[0..1]	
<TtlElgblBal>	[1..1]	
<QtyChc>	[1..1]	Całkowita liczba papierów wartościowych, z których przysługują uprawnienia. Pole obowiązkowe.
<SgndQty>	[1..1]	
<ShrtLngPos>LONG</ShrtLngPos>	[1..1]	
<Qty>	[1..1]	Całkowita liczba papierów wartościowych, z których przysługują uprawnienia stanowi sumę bilansów p.w. ze zdarzenia WTRC – Relief at Source dla opcji NNAT/NLEG i/lub opcji INAT/ILEG, w przypadku których pomimo identyfikacji uprawnionego zastosowano maksymalną stawkę podatku.
<Unit>10000</Unit> {lub	[1..1]	
<FaceAmt>10000000.00</FaceAmt> lub}	[1..1]	
</Qty>	[1..1]	
</SgndQty>	[1..1]	
</QtyChc>	[1..1]	
</TtlElgblBal>	[1..1]	
<SttlmPosBal>	[1..1]	
<Bal>	[1..1]	
<ShrtLngPos>LONG</ShrtLngPos>	[1..1]	
<QtyChc>	[1..1]	
<Qty>	[1..1]	Saldo rozrachowanych papierów wartościowych. Pole obowiązkowe.
<Unit>12000</Unit> {lub	[1..1]	
<FaceAmt>12000000.00</FaceAmt> lub}	[1..1]	
</Qty>	[1..1]	
</QtyChc>	[1..1]	
</Bal>	[1..1]	
</SttlmPosBal>	[1..1]	
<AfctdBal>	[1..1]	
<Bal>	[1..1]	
<ShrtLngPos>LONG</ShrtLngPos>	[1..1]	Liczba p.w. których dotyczy przesłana informacja o uprawnieniach i prognozowanych przepływach. Pole opcjonalne, wykorzystywane wyłącznie w przypadku przekazywania informacji o prognozowanych przepływach tylko do części bilansu, z którego wynikają uprawnienia tj. odrębnie dla różnych typów uprawnionych.
<QtyChc>	[1..1]	
<Qty>	[1..1]	
<Unit>5000</Unit> {lub	[1..1]	
<FaceAmt>5000000.00</FaceAmt> lub}	[1..1]	
</Qty>	[1..1]	
</QtyChc>	[1..1]	
</Bal>	[1..1]	
</AfctdBal>	[1..1]	
</Bal>	[0..1]	
</AcctsListAndBalDtls>	[1..1]	
</AcctDtls>	[1..1]	
<CorpActnMvmntDtls>	[1..*]	
<OptnNb>004</OptnNb>	[1..1]	Numer wariantu wykonania. Pole obowiązkowe.
<OptnTp>	[1..1]	
<Prtry>	[1..1]	
<Id>INAT</Id>	[1..1]	Kod wariantu wykonania. Kod własny KDPW. Pole obowiązkowe.
<Issr>KDPW</Issr>	[1..1]	Wartość: INAT – Zidentyfikowane osoby fizyczne.
</Prtry>	[1..1]	
</OptnTp>	[1..1]	
<CcyOptn>PLN</CcyOptn>	[1..1]	Waluta świadczenia pieniężnego. Pole obowiązkowe.
<DfltPrcgOrStglnstr>	[1..1]	Wskaźnik obowiązkowości wariantu wykonania. Pole obowiązkowe.
<DfltOptnInd>>false</DfltOptnInd>	[1..1]	

</DfltPrcgOrStgInstr>	[1..1]	Wartość: false – Wariant nieobowiązkowy.
<CertfctnBrkdwnInd>true</CertfctnBrkdwnInd>	[0..1]	Wskaźnik konieczności certyfikacji / przekazania danych podatkowych dla poszczególnych uprawnionych. Pole obowiązkowe. Wartość: true – Konieczności certyfikacji.
<DtDtIs>	[0..1]	
<RspnDdln>	[0..1]	
<Dt><Dt>2012-08-01</Dt></Dt>	[1..1]	Response Deadline – Data, do której przyjmowane są dokumenty / instrukcje podatkowe. Pole obowiązkowe.
</RspnDdln>	[0..1]	
</DtDtIs>	[0..1]	
<CshMvmntDtIs>	[1..1]	
<CdtDbtInd>CRDT<CdtDbtInd>	[1..1]	Wskaźnik kredytowania / debetowania. Pole obowiązkowe. Wartość: CRDT – Kredyt.
<AmtDtIs>	[0..1]	
<TaxRclmAmt Ccy="PLN">750.00</TaxRclmAmt>	[0..1]	Kwota zwrotu podatku. Pole opcjonalne.
<EntitlAmt Ccy="PLN">750.00</EntitlAmt>	[0..1]	Kwota świadczenia do wypłaty. Pole obowiązkowe.
</AmtDtIs>	[0..1]	
<DtDtIs>	[1..1]	
<PmtDt>	[1..1]	
<Dt><Dt>2012-08-06</Dt></Dt>	[1..1]	Payment Date – Data płatności. Pole obowiązkowe.
</PmtDt>	[1..1]	
<ValDt>	[0..1]	
<Dt><Dt>2012-08-06</Dt></Dt>	[1..1]	Value Date – Data waluty. Pole opcjonalne.
</ValDt>	[0..1]	
<EarlstPmtDt>	[0..1]	
<Dt><Dt>2012-08-06</Dt></Dt>	[1..1]	Earliest Payment Date – Najwcześniejsza data płatności. Pole opcjonalne.
</EarlstPmtDt>	[0..1]	
</DtDtIs>	[1..1]	
</CshMvmntDtIs>	[1..1]	
<AddtlInf>	[1..1]	
<AddtlTtxt>	[1..1]	
<AddtlInf>PrtryId//0123456789</AddtlInf>	[1..1]	Numer identyfikacyjny uprawnionego nadawany przez uczestnika. Pole obowiązkowe.
</AddtlTtxt>	[1..1]	
</AddtlInf>	[1..1]	
</CorpActnMvmntDtIs>	[1..*]	
<CorpActnMvmntDtIs>	[1..*]	
<OptnNb>004</OptnNb>	[1..1]	Numer wariantu wykonania. Pole obowiązkowe.
<OptnTp>	[1..1]	
<Prtry>	[1..1]	
<Id>INAT</Id>	[1..1]	Kod wariantu wykonania. Kod własny KDPW. Pole obowiązkowe.
<Issr>KDPW</Issr>	[1..1]	Wartość: INAT – Zidentyfikowane osoby fizyczne.
</Prtry>	[1..1]	
</OptnTp>	[1..1]	
<CcyOptn>PLN</CcyOptn>	[1..1]	Waluta świadczenia pieniężnego. Pole obowiązkowe.
<DfltPrcgOrStgInstr>	[1..1]	Wskaźnik obowiązkowości wariantu wykonania. Pole obowiązkowe.
<DfltOptnInd>false</DfltOptnInd>	[1..1]	Wartość: false – Wariant nieobowiązkowy.
</DfltPrcgOrStgInstr>	[1..1]	
<CertfctnBrkdwnInd>true</CertfctnBrkdwnInd>	[0..1]	Wskaźnik konieczności certyfikacji / przekazania danych podatkowych dla poszczególnych uprawnionych. Pole obowiązkowe. Wartość: true – Konieczności certyfikacji.
<DtDtIs>	[0..1]	
<RspnDdln>	[0..1]	
<Dt><Dt>2012-08-01</Dt></Dt>	[1..1]	Response Deadline – Data, do której przyjmowane są dokumenty / instrukcje podatkowe. Pole obowiązkowe.
</RspnDdln>	[0..1]	
</DtDtIs>	[0..1]	
<CshMvmntDtIs>	[1..1]	
<CdtDbtInd>CRDT<CdtDbtInd>	[1..1]	Wskaźnik kredytowania / debetowania. Pole obowiązkowe. Wartość: CRDT – Kredyt.

<AmtDtIs>	[0..1]	
<TaxRclmAmt Ccy="PLN">1075.00</TaxRclmAmt>	[0..1]	Kwota zwrotu podatku. Pole opcjonalne.
<EntitlAmt Ccy="PLN">1075.00</EntitlAmt>	[0..1]	Kwota świadczenia do wypłaty. Pole obowiązkowe.
</AmtDtIs>	[0..1]	
<DtDtIs>	[1..1]	
<PmtDt>	[1..1]	
<Dt><Dt>2012-08-06</Dt></Dt>	[1..1]	Payment Date – Data płatności. Pole obowiązkowe.
</PmtDt>	[1..1]	
<ValDt>	[0..1]	
<Dt><Dt>2012-08-06</Dt></Dt>	[1..1]	Value Date – Data waluty. Pole opcjonalne.
</ValDt>	[0..1]	
<EarlstPmtDt>	[0..1]	
<Dt><Dt>2012-08-06</Dt></Dt>	[1..1]	Earliest Payment Date – Najwcześniejsza data płatności. Pole opcjonalne.
</EarlstPmtDt>	[0..1]	
</DtDtIs>	[1..1]	
</CshMvmntDtIs>	[1..1]	
<AddtlInf>	[1..1]	
<AddtlTtxt>	[1..1]	
<AddtlInf>PrtryId//1123456789</AddtlInf>	[1..1]	Numer identyfikacyjny uprawnionego nadawany przez uczestnika. Pole obowiązkowe.
</AddtlTtxt>	[1..1]	
</AddtlInf>	[1..1]	
</CorpActnMvmntDtIs>	[1..*]	
<AddtlInf>	[0..1]	
<TaxtnConds>	[0..1]	
<AddtlInf>BnfcIOwnrTp//INAT</AddtlInf>	[1..1]	Identyfikacja typu uprawnionego. Pole opcjonalne.
</TaxtnConds>	[0..1]	
<AddtlTtxt>	[0..1]	
<AddtlInf>Informacje dodatkowe</AddtlInf>	[1..*]	Dodatkowe informacje tekstowe. Pole opcjonalne.
</AddtlTtxt>	[0..1]	
</AddtlInf>	[0..1]	
</CorpActnMvmntPrlmryAdvC>	[1..1]	

Poniższy przykład prezentuje zawartość komunikatu seev.035.001.03 dla opcji ILEG zrealizowanej zgodnie z instrukcją seev.033.001.03.

seev.035.001.03 – ISO20022 (z pominięciem BAH – Business Application Header)		
<CorpActnMvmntPrlmryAdvC>	[1..1]	
<Pgntn>	[0..1]	Numeracja poszczególnych części komunikatu
<PgNb>3</PgNb>	[1..1]	Numer części. Pole obowiązkowe.
<LastPgInd>true</LastPgInd>	[1..1]	Informacja wskazująca ostatnią część komunikatu. Pole obowiązkowe. Wartość: true – Przesłana część jest ostatnia, false – Przesłana część nie jest ostatnia,
</Pgntn>	[0..1]	
<MvmntPrlmryAdvCgnlInf>	[1..1]	
<Tp>NEWM</Tp>	[1..1]	Typ powiadomienia. Pole obowiązkowe. Wartość: NEWM – Nowe powiadomienie.
<PrcgSts>	[1..1]	
<Cd>	[1..1]	
<EvtSts>	[1..1]	Status zdarzenia. Pole obowiązkowe.
<EvtCmpltnsSts>COMP</EvtCmpltnsSts>	[1..1]	<u>EvtCmpltnsSts</u> Wartości: COMP – Pełna informacja o zdarzeniu,
<EvtConfSts>CONF</EvtConfSts>	[1..1]	<u>EvtConfSts</u> Wartości: CONF – Informacje potwierdzone.
</EvtSts>	[1..1]	
</Cd>	[1..1]	
</PrcgSts>	[1..1]	
</MvmntPrlmryAdvCgnlInf>	[1..1]	
<PrvsMvmntPrlmryAdvCid>	[0..1]	Identyfikator poprzedniego komunikatu Corporate Action Movement Preliminary Advice. Pole opcjonalne,
	[1..1]	

<Id>6423456789010203</Id>		przekazywane wyłącznie dla komunikatu REPL lub kolejnego komunikatu (<PgNb> = 2,3,n) w grupie komunikatów NEWM/REPL. Długość pola: 16 znaków
</PrvsMvmntPrimryAdvclId>	[0..1]	
<NtfctnId>	[0..1]	Identyfikator ostatniego wysłanego komunikatu
<Id>1123456789010203</Id>	[1..1]	Corporate Action Notification. Pole opcjonalne.
</NtfctnId>	[0..1]	Długość pola: 16 znaków.
<EvtsLkg>	[0..*]	
<EvtId>	[1..1]	Identyfikator powiązanego zdarzenia CA, z którego wynika obsługa podatkowa, np. DVCA. Pole obowiązkowe.
<LkdCorpActnId>4100DVCA01020304</LkdCorpActnId>	[1..1]	Długość pola: 16 znaków.
</EvtId>	[1..1]	
</EvtsLkg>	[0..*]	
<EvtsLkg>	[0..*]	
<EvtId>	[1..1]	Identyfikator zdarzenia WTRC – Relief at Source. Pole obowiązkowe.
<LkdCorpActnId>4100WTRC01020304</LkdCorpActnId>	[1..1]	Długość pola: 16 znaków.
</EvtId>	[1..1]	
</EvtsLkg>	[0..*]	
<CorpActnGnlInf>	[1..1]	
<CorpActnEvtId>4100WTRCQR010203</CorpActnEvtId>	[1..1]	Identyfikator zdarzenia CA nadawany w KDPW. Pole obowiązkowe. Długość pola: 16 znaków.
<EvtPrcgTp>	[0..1]	
<Cd>DISN</Cd>	[1..1]	Kod typu procesu. Pole opcjonalne. Wartość: DISN – Dystrybucja.
</EvtPrcgTp>	[0..1]	
<EvtTp>	[1..1]	Kod zdarzenia CA. Pole obowiązkowe.
<Cd>WTRC</Cd>	[1..1]	Wartość: WTRC – Withholding Tax Relief Certification.
</EvtTp>	[1..1]	
<MndtryVIntryEvtTp>	[1..1]	Typ obligatoryjności udziału w zdarzeniu. Pole obowiązkowe.
<Cd>VOLU</Cd>	[1..1]	Wartość: VOLU – Udział dobrowolny.
</MndtryVIntryEvtTp>	[1..1]	
<UndrlygScty>	[1..1]	
<FinInstrmId>	[1..1]	
<ISIN>PL0123456789</ISIN>	[1..1]	Kod ISIN papieru bazowego. Pole obowiązkowe.
<Desc>4100 Emitent S.A.</Desc>	[0..1]	Kod i nazwa emitenta papierów wartościowych. Pole opcjonalne.
</FinInstrmId>	[1..1]	
</UndrlygScty>	[1..1]	
</CorpActnGnlInf>	[1..1]	
<AcctDtIs>	[1..1]	
<AcctsListAndBalDtIs>	[1..1]	
<SfkpgAcct>01000100</SfkpgAcct>	[1..1]	Identyfikator konta podmiotowego. Pole obowiązkowe.
<AcctOwNr>	[0..1]	
<PrtryId>	[1..1]	
<Id>FFFF</Id>	[1..1]	Kod uczestnika. Pole obowiązkowe.
<Issr>KDPW</Issr>	[1..1]	Podmiot nadający kod uczestnika. Pole obowiązkowe.
</PrtryId>	[1..1]	
</AcctOwNr>	[0..1]	
<SfkpgPlc>	[0..1]	
<TpAndId>	[1..1]	
<SfkpgPlcTp>NCS</SfkpgPlcTp>	[1..1]	Miejsce zdeponowania papierów wartościowych, rodzaj podmiotu (np. NCS) oraz kod BIC podmiotu (np. KDPWPLPW). Pole obowiązkowe.
<Id>KDPWPLPW</Id>	[1..1]	
</TpAndId>	[1..1]	
</SfkpgPlc>	[0..1]	
<Bal>	[0..1]	
<TtlElgblBal>	[1..1]	Całkowita liczba papierów wartościowych, z których przysługują uprawnienia. Pole obowiązkowe.
<QtyChc>	[1..1]	
<SgndQty>	[1..1]	
<ShrtLngPos>LONG</ShrtLngPos>	[1..1]	Całkowita liczba papierów wartościowych, z których

<Qty>	[1..1]	przysługują uprawnienia stanowi sumę bilansów p.w. ze zdarzenia WTRC – Relief at Source dla opcji NNAT/NLEG i/lub opcji INAT/ILEG, w przypadku których pomimo identyfikacji uprawnionego zastosowano maksymalną stawkę podatku.
<Unit>10000</Unit> {lub	[1..1]	
<FaceAmt>10000000.00</FaceAmt> lub}	[1..1]	
</Qty>	[1..1]	
</SgndQty>	[1..1]	
</QtyChc>	[1..1]	
</TtlElgblBal>	[1..1]	
<SttlmPosBal>	[1..1]	
<Bal>	[1..1]	
<ShrtLngPos>LONG</ShrtLngPos>	[1..1]	
<QtyChc>	[1..1]	
<Qty>	[1..1]	
<Unit>12000</Unit> {lub	[1..1]	
<FaceAmt>12000000.00</FaceAmt> lub}	[1..1]	
</Qty>	[1..1]	
</QtyChc>	[1..1]	
</Bal>	[1..1]	
</SttlmPosBal>	[1..1]	
<AfctdBal>	[1..1]	Saldo rozrachowanych papierów wartościowych. Pole obowiązkowe.
<Bal>	[1..1]	
<ShrtLngPos>LONG</ShrtLngPos>	[1..1]	
<QtyChc>	[1..1]	
<Qty>	[1..1]	
<Unit>25000</Unit> {lub	[1..1]	
<FaceAmt>25000000.00</FaceAmt> lub}	[1..1]	
</Qty>	[1..1]	
</QtyChc>	[1..1]	
</Bal>	[1..1]	
</AfctdBal>	[1..1]	
</Bal>	[0..1]	
</AcctsListAndBalDtls>	[1..1]	
</AcctDtls>	[1..1]	
<CorpActnMvmntDtls>	[1..*]	
<OptnNb>005</OptnNb>	[1..1]	Numer wariantu wykonania. Pole obowiązkowe.
<OptnTp>	[1..1]	Kod wariantu wykonania. Kod własny KDPW. Pole obowiązkowe. Wartość: ILEG – Zidentyfikowane osoby prawne.
<Prtry>	[1..1]	
<Id>ILEG</Id>	[1..1]	
<Issr>KDPW</Issr>	[1..1]	
</Prtry>	[1..1]	
</OptnTp>	[1..1]	
<CcyOptn>PLN</CcyOptn>	[1..1]	Waluta świadczenia pieniężnego. Pole obowiązkowe.
<DfltPrcgOrStgInstr>	[1..1]	Wskaźnik obowiązkowości wariantu wykonania. Pole obowiązkowe. Wartość: false – Wariant nieobowiązkowy.
<DfltOptnInd>false</DfltOptnInd>	[1..1]	
</DfltPrcgOrStgInstr>	[1..1]	Wskaźnik konieczności certyfikacji / przekazania danych podatkowych dla poszczególnych uprawnionych. Pole obowiązkowe. Wartość: true – Konieczności certyfikacji.
<CertfctnBrkdwnInd>true</CertfctnBrkdwnInd>	[0..1]	
<DtDtls>	[0..1]	Response Deadline – Data, do której przyjmowane są dokumenty / instrukcje podatkowe. Pole obowiązkowe.
<RspnDdln>	[0..1]	
<Dt><Dt>2012-08-01</Dt></Dt>	[1..1]	
</RspnDdln>	[0..1]	
</DtDtls>	[0..1]	
<CshMvmntDtls>	[1..1]	Wskaźnik kredytowania / debetowania. Pole obowiązkowe. Wartość: CRDT – Kredyt.
<CdtDbtInd>CRDT</CdtDbtInd>	[1..1]	
<AmtDtls>	[0..1]	Kwota zwrotu podatku. Pole opcjonalne.
<TaxRclmAmt Ccy="PLN">2250.00</TaxRclmAmt>	[0..1]	
<EntitlAmt Ccy="PLN">2250.00</EntitlAmt>	[0..1]	Kwota świadczenia do wypłaty. Pole obowiązkowe.
</AmtDtls>	[0..1]	

<DtDtIs>	[1..1]	
<PmtDt>	[1..1]	
<Dt><Dt>2012-08-06</Dt></Dt>	[1..1]	Payment Date – Data płatności. Pole obowiązkowe.
</PmtDt>	[1..1]	
<ValDt>	[0..1]	
<Dt><Dt>2012-08-06</Dt></Dt>	[1..1]	Value Date – Data waluty. Pole opcjonalne.
</ValDt>	[0..1]	
<EarlstPmtDt>	[0..1]	
<Dt><Dt>2012-08-06</Dt></Dt>	[1..1]	Earliest Payment Date – Najwcześniejsza data płatności. Pole opcjonalne.
</EarlstPmtDt>	[0..1]	
</DtDtIs>	[1..1]	
</CshMvmntDtIs>	[1..1]	
<AddtlInf>	[1..1]	
<AddtlTtxt>	[1..1]	
<AddtlInf>PrtryId//5123456789</AddtlInf>	[1..1]	Numer identyfikacyjny uprawnionego nadawany przez uczestnika. Pole obowiązkowe.
</AddtlTtxt>	[1..1]	
</AddtlInf>	[1..1]	
</CorpActnMvmntDtIs>	[1..*]	
<CorpActnMvmntDtIs>	[1..*]	
<OptnNb>005</OptnNb>	[1..1]	Numer wariantu wykonania. Pole obowiązkowe.
<OptnTp>	[1..1]	
<Prtry>	[1..1]	
<Id>ILEG</Id>	[1..1]	Kod wariantu wykonania. Kod własny KDPW. Pole obowiązkowe.
<Issr>KDPW</Issr>	[1..1]	Wartość: ILEG – Zidentyfikowane osoby prawne.
</Prtry>	[1..1]	
</OptnTp>	[1..1]	
<CcyOptn>PLN</CcyOptn>	[1..1]	Waluta świadczenia pieniężnego. Pole obowiązkowe.
<DfltPrcgOrStglnstr>	[1..1]	Wskaźnik obowiązkowości wariantu wykonania. Pole obowiązkowe.
<DfltOptnInd>false</DfltOptnInd>	[1..1]	Wartość: false – Wariant nieobowiązkowy.
</DfltPrcgOrStglnstr>	[1..1]	
<CertfctnBrkdwnInd>true</CertfctnBrkdwnInd>	[0..1]	Wskaźnik konieczności certyfikacji / przekazania danych podatkowych dla poszczególnych uprawnionych. Pole obowiązkowe. Wartość: true – Konieczności certyfikacji.
<DtDtIs>	[0..1]	
<RspnDdln>	[0..1]	
<Dt><Dt>2012-08-01</Dt></Dt>	[1..1]	Response Deadline – Data, do której przyjmowane są dokumenty / instrukcje podatkowe. Pole obowiązkowe.
</RspnDdln>	[0..1]	
</DtDtIs>	[0..1]	
<CshMvmntDtIs>	[1..1]	
<CdtDbtInd>CRDT</CdtDbtInd>	[1..1]	Wskaźnik kredytowania / debetowania. Pole obowiązkowe. Wartość: CRDT – Kredyt.
<AmtDtIs>	[0..1]	
<TaxRclmAmt Ccy="PLN">1475.00</TaxRclmAmt>	[0..1]	Kwota zwrotu podatku. Pole opcjonalne.
<EntitlAmt Ccy="PLN">1475.00</EntitlAmt>	[0..1]	Kwota świadczenia do wypłaty. Pole obowiązkowe.
</AmtDtIs>	[0..1]	
<DtDtIs>	[1..1]	
<PmtDt>	[1..1]	
<Dt><Dt>2012-08-06</Dt></Dt>	[1..1]	Payment Date – Data płatności. Pole obowiązkowe.
</PmtDt>	[1..1]	
<ValDt>	[0..1]	
<Dt><Dt>2012-08-06</Dt></Dt>	[1..1]	Value Date – Data waluty. Pole opcjonalne.
</ValDt>	[0..1]	
<EarlstPmtDt>	[0..1]	
<Dt><Dt>2012-08-06</Dt></Dt>	[1..1]	Earliest Payment Date – Najwcześniejsza data płatności. Pole opcjonalne.
</EarlstPmtDt>	[0..1]	
</DtDtIs>	[1..1]	
</CshMvmntDtIs>	[1..1]	
<AddtlInf>	[1..1]	
<AddtlTtxt>	[1..1]	Numer identyfikacyjny uprawnionego nadawany przez uczestnika. Pole obowiązkowe.

<AddtlInf>PrtryId//6123456789</AddtlInf>	[1..1]	
</AddtlTxt>	[1..1]	
</AddtlInf>	[1..1]	
</CorpActnMvmntDtIs>	[1..*]	
<CorpActnMvmntDtIs>	[1..*]	
<OptnNb>005</OptnNb>	[1..1]	Numer wariantu wykonania. Pole obowiązkowe.
<OptnTp>	[1..1]	
<Prtry>	[1..1]	
<Id>ILEG</Id>	[1..1]	Kod wariantu wykonania. Kod własny KDPW. Pole obowiązkowe.
<Issr>KDPW</Issr>	[1..1]	Wartość: ILEG – Zidentyfikowane osoby prawne.
</Prtry>	[1..1]	
</OptnTp>	[1..1]	
<CcyOptn>PLN</CcyOptn>	[1..1]	Waluta świadczenia pieniężnego. Pole obowiązkowe.
<DfltPrcgOrStglnstr>	[1..1]	Wskaźnik obowiązkowości wariantu wykonania. Pole obowiązkowe.
<DfltOptnInd>false</DfltOptnInd>	[1..1]	Wartość: false – Wariant nieobowiązkowy.
</DfltPrcgOrStglnstr>	[1..1]	
<CertfctnBrkdwInd>true</CertfctnBrkdwInd>	[0..1]	Wskaźnik konieczności certyfikacji / przekazania danych podatkowych dla poszczególnych uprawnionych. Pole obowiązkowe. Wartość: true – Konieczności certyfikacji.
<DtDtIs>	[0..1]	
<RspnDdlN>	[0..1]	
<Dt><Dt>2012-08-01</Dt></Dt>	[1..1]	Response Deadline – Data, do której przyjmowane są dokumenty / instrukcje podatkowe. Pole obowiązkowe.
</RspnDdlN>	[0..1]	
</DtDtIs>	[0..1]	
<CshMvmntDtIs>	[1..1]	
<CdtDbtInd>CRDT</CdtDbtInd>	[1..1]	Wskaźnik kredytowania / debetowania. Pole obowiązkowe. Wartość: CRDT – Kredyt.
<AmtDtIs>	[0..1]	
<TaxRclmAmt Ccy="PLN">1225.00</TaxRclmAmt>	[0..1]	Kwota zwrotu podatku. Pole opcjonalne.
<EntitlAmt Ccy="PLN">1225.00</EntitlAmt>	[0..1]	Kwota świadczenia do wypłaty. Pole obowiązkowe.
</AmtDtIs>	[0..1]	
<DtDtIs>	[1..1]	
<PmtDt>	[1..1]	
<Dt><Dt>2012-08-06</Dt></Dt>	[1..1]	Payment Date – Data płatności. Pole obowiązkowe.
</PmtDt>	[1..1]	
<ValDt>	[0..1]	
<Dt><Dt>2012-08-06</Dt></Dt>	[1..1]	Value Date – Data waluty. Pole opcjonalne.
</ValDt>	[0..1]	
<EarlstPmtDt>	[0..1]	
<Dt><Dt>2012-08-06</Dt></Dt>	[1..1]	Earliest Payment Date – Najwcześniejsza data płatności. Pole opcjonalne.
</EarlstPmtDt>	[0..1]	
</DtDtIs>	[1..1]	
</CshMvmntDtIs>	[1..1]	
<AddtlInf>	[1..1]	Numer identyfikacyjny uprawnionego nadawany przez uczestnika. Pole obowiązkowe.
<AddtlTxt>	[1..1]	
<AddtlInf>PrtryId//7123456789</AddtlInf>	[1..1]	
</AddtlTxt>	[1..1]	
</AddtlInf>	[1..1]	
</CorpActnMvmntDtIs>	[1..*]	
<AddtlInf>	[0..1]	
<TaxtnConds>	[0..1]	
<AddtlInf>BnflOwntTp//ILEG</AddtlInf>	[1..1]	Identyfikacja typu uprawnionego. Pole opcjonalne.
</TaxtnConds>	[0..1]	
<AddtlTxt>	[0..1]	
<AddtlInf>Informacje dodatkowe</AddtlInf>	[1..*]	Dodatkowe informacje tekstowe. Pole opcjonalne.
</AddtlTxt>	[0..1]	
</AddtlInf>	[0..1]	
</CorpActnMvmntPrlmryAdv<	[1..1]	

Po realizacji wypłaty dla każdego przestanego uprzednio komunikatu seev.035.001.03 wysyłany jest jeden oddzielny komunikat seev.036.001.03. Poniższy przykład prezentuje potwierdzenia realizacji dla komunikatów seev.035.001.03 przedstawionych powyżej. Zdarzenie zostaje zakończone.

seev.036.001.03 – ISO20022 (z pominięciem BAH – Business Application Header)		
<CorpActnMvmntConf>	[1..1]	
<Ntfctnid>	[0..1]	Identyfikator ostatniego wysłanego komunikatu
<Id>1123456789010203</Id>	[1..1]	Corporate Action Notification. Pole opcjonalne.
</Ntfctnid>	[0..1]	Długość pola: 16 znaków.
<MvmntPrlimryAdvclid>	[0..1]	Identyfikator ostatniego wysłanego komunikatu
<Id>5123456789010203</Id>	[1..1]	Corporate Action Movement Preliminary Advice. Pole opcjonalne.
</MvmntPrlimryAdvclid>	[0..1]	Długość pola: 16 znaków.
<EvtsLkg>	[0..*]	
<Evtld>	[1..1]	Identyfikator powiązanego zdarzenia CA, z którego
<LkdCorpActnid>4100DVCA01020304</LkdCorpActnid>	[1..1]	wynika obsługa podatkowa, np. DVCA. Pole obowiązkowe.
</Evtld>	[1..1]	Długość pola: 16 znaków.
</EvtsLkg>	[0..*]	
<EvtsLkg>	[0..*]	
<Evtld>	[1..1]	Identyfikator zdarzenia WTRC – Relief at Source. Pole
<LkdCorpActnid>4100WTRC01020304</LkdCorpActnid>	[1..1]	obowiązkowe.
</Evtld>	[1..1]	Długość pola: 16 znaków.
</EvtsLkg>	[0..*]	
<CorpActnGnlInf>	[1..1]	
<CorpActnEvtld>4100WTRCQR010203</CorpActnEvtld>	[1..1]	Identyfikator zdarzenia CA nadawany w KDPW. Pole
<EvtTp>	[1..1]	obowiązkowe.
<Cd>WTRC</Cd>	[1..1]	Długość pola: 16 znaków.
</EvtTp>	[1..1]	Kod zdarzenia CA. Pole obowiązkowe.
<FinInstrmld>	[1..1]	Wartość: WTRC – Withholding Tax Relief
<ISIN>PL0123456789</ISIN>	[1..1]	Certification.
<Desc>4100 Emitent S.A.</Desc>	[0..1]	
</FinInstrmld>	[1..1]	Kod ISIN bazowy. Pole obowiązkowe.
</CorpActnGnlInf>	[1..1]	Kod i nazwa emitenta papierów wartościowych. Pole
<AcctDtls>	[1..1]	opcjonalne.
<SfkpgAcct>01000100</SfkpgAcct>	[1..1]	Identyfikator konta podmiotowego. Pole
<AcctOwnc>	[0..1]	obowiązkowe.
<Prtryld>	[1..1]	
<Id>FFFF</Id>	[1..1]	Kod uczestnika. Pole obowiązkowe.
<Issr>KDPW</Issr>	[1..1]	Podmiot nadający kod uczestnika. Pole obowiązkowe.
</Prtryld>	[1..1]	
</AcctOwnc>	[0..1]	
<SfkpgPlc>	[0..1]	
<TpAndld>	[1..1]	
<SfkpgPlcTp>NCS</SfkpgPlcTp>	[1..1]	Miejsce zdeponowania papierów wartościowych,
<Id>KDPWPLPW</Id>	[1..1]	rodzaj podmiotu (np. NCS) oraz kod BIC podmiotu
</TpAndld>	[1..1]	(np. KDPWPLPW). Pole obowiązkowe.
</SfkpgPlc>	[0..1]	
<Bal>	[1..1]	
<ConfdBal>	[1..1]	
<Bal>	[1..1]	
<ShrtLngPos>LONG</ShrtLngPos>	[1..1]	Bilans papierów bazowych, na podstawie, którego
<QtyChc>	[1..1]	zrealizowano zdarzenie CA. Pole obowiązkowe.
<Qty>	[1..1]	

<Unit>20000</Unit>	{lub}	[1..1]	
<FaceAmt>20000000.00</FaceAmt>	{lub}	[1..1]	
</Qty>		[1..1]	
</QtyChc>		[1..1]	
</Bal>		[1..1]	
</ConfdBal>		[1..1]	
<TtlElgblBal>		[1..1]	
<QtyChc>		[1..1]	Całkowita liczba papierów wartościowych, z których przysługują uprawnienia. Pole obowiązkowe.
<SgndQty>		[1..1]	
<ShrtLngPos>LONG</ShrtLngPos>		[1..1]	
<Qty>		[1..1]	Całkowita liczba papierów wartościowych, z których przysługują uprawnienia stanowi sumę bilansów p.w. ze zdarzenia WTRC – Relief at Source dla opcji NNAT/NLEG i/lub opcji INAT/ILEG, w przypadku których pomimo identyfikacji uprawnionego zastosowano maksymalną stawkę podatku.
<Unit>100000</Unit>	{lub}	[1..1]	
<FaceAmt>100000000.00</FaceAmt>	{lub}	[1..1]	
</Qty>		[1..1]	
</SgndQty>		[1..1]	
</QtyChc>		[1..1]	
</TtlElgblBal>		[1..1]	
<SttlmPosBal>		[1..1]	
<Bal>		[1..1]	
<ShrtLngPos>LONG</ShrtLngPos>		[1..1]	
<QtyChc>		[1..1]	
<Qty>		[1..1]	Saldo rozrachowanych papierów wartościowych. Pole obowiązkowe.
<Unit>120000</Unit>	{lub}	[1..1]	
<FaceAmt>100000000.00</FaceAmt>	{lub}	[1..1]	
</Qty>		[1..1]	
</QtyChc>		[1..1]	
</Bal>		[1..1]	
</SttlmPosBal>		[1..1]	
</Bal>		[1..1]	
</AcctDtls>		[1..1]	
<CorpActnConfDtls>		[1..1]	
<OptnNb>		[1..1]	
<Nb>002</Nb>		[1..1]	Numer wariantu wykonania. Pole obowiązkowe.
</OptnNb>		[1..1]	
<OptnTp>		[1..1]	
<Prtry>		[1..1]	
<Id>NNAT</Id>		[1..1]	Kod wariantu wykonania. Kod własny KDPW. Pole obowiązkowe.
<Issr>KDPW</Issr>		[1..1]	Wartość: NNAT – Niezidentyfikowane osoby fizyczne z domyślną stawką podatku.
</Prtry>		[1..1]	
</OptnTp>		[1..1]	
<CcyOptn>PLN</CcyOptn>		[1..1]	Waluta świadczenia pieniężnego. Pole obowiązkowe.
<CshMvmntDtls>		[1..*]	
<CdtDbtInd>CRDT</CdtDbtInd>		[1..1]	Wskaźnik kredytowania / debetowania. Pole obowiązkowe. Wartość: CRDT – Kredyt.
<AmtDtls>		[1..1]	
<PstngAmt Ccy="PLN">1850.00</PstngAmt>		[1..1]	Wyplacona kwota świadczenia. Pole obowiązkowe.
<TaxRclmAmt Ccy="PLN">1850.00</TaxRclmAmt>		[0..1]	Kwota brutto świadczenia. Pole opcjonalne.
</AmtDtls>		[1..1]	
<DtDtls>		[1..1]	
<PstngDt>		[1..1]	
<Dt><Dt>2012-08-06</Dt></Dt>		[1..1]	Posting Date – Faktyczna data płatności. Pole obowiązkowe.
</PstngDt>		[1..1]	
<ValDt>		[0..1]	
<Dt><Dt>2012-08-06</Dt></Dt>		[1..1]	Value Date – Data waluty. Pole opcjonalne.
</ValDt>		[0..1]	
<PmtDt>		[0..1]	
<Dt><Dt>2012-08-06</Dt></Dt>		[1..1]	Payment Date – Data płatności. Pole opcjonalne, wykorzystywane jeśli inna niż Posting Date.
</PmtDt>		[0..1]	
</DtDtls>		[1..1]	
</CshMvmntDtls>		[1..*]	

</CorpActnConfDtls>	[1..1]	
<AddtlInf>	[0..1]	
<TaxtnConds>BnfclOwntTp// NNAT </TaxtnConds>	[0..1]	Identyfikacja typu uprawnionego. Pole opcjonalne.
<AddtlTxt> Informacje dodatkowe </AddtlTxt>	[0..*]	Dodatkowe informacje tekstowe. Pole opcjonalne.
</AddtlInf>	[0..1]	
</CorpActnMvmntConf>	[1..1]	

seev.036.001.03 – ISO20022 (z pominięciem BAH – Business Application Header)		
<CorpActnMvmntConf>	[1..1]	
<NtfctnId>	[0..1]	Identyfikator ostatniego wysłanego komunikatu Corporate Action Notification. Pole opcjonalne.
<Id> 1123456789010203 </Id>	[1..1]	Długość pola: 16 znaków.
</NtfctnId>	[0..1]	
<MvmntPrlimryAdvclId>	[0..1]	Identyfikator ostatniego wysłanego komunikatu Corporate Action Movement Preliminary Advice. Pole opcjonalne.
<Id> 6123456789010203 </Id>	[1..1]	Długość pola: 16 znaków.
</MvmntPrlimryAdvclId>	[0..1]	
<EvtsLkg>	[0..*]	
<EvtId>	[1..1]	Identyfikator powiązanego zdarzenia CA, z którego wynika obsługa podatkowa, np. DVCA. Pole obowiązkowe.
<LkdCorpActnId> 4100DVCA01020304 </LkdCorpActnId>	[1..1]	Długość pola: 16 znaków.
</EvtId>	[1..1]	
</EvtsLkg>	[0..*]	
<EvtsLkg>	[0..*]	
<EvtId>	[1..1]	Identyfikator zdarzenia WTRC – Relief at Source. Pole obowiązkowe.
<LkdCorpActnId> 4100WTRC01020304 </LkdCorpActnId>	[1..1]	Długość pola: 16 znaków.
</EvtId>	[1..1]	
</EvtsLkg>	[0..*]	
<CorpActnGnlInf>	[1..1]	
<CorpActnEvtId> 4100WTRCQR010203 </CorpActnEvtId>	[1..1]	Identyfikator zdarzenia CA nadawany w KDPW. Pole obowiązkowe.
<EvtTp>	[1..1]	Kod zdarzenia CA. Pole obowiązkowe.
<Cd> WTRC </Cd>	[1..1]	Wartość: WTRC – Withholding Tax Relief Certification.
</EvtTp>	[1..1]	
<FinInstrmId>	[1..1]	
<ISIN> PL0123456789 </ISIN>	[1..1]	Kod ISIN bazowy. Pole obowiązkowe.
<Desc> 4100 Emitent S.A. </Desc>	[0..1]	Kod i nazwa emitenta papierów wartościowych. Pole opcjonalne.
</FinInstrmId>	[1..1]	
</CorpActnGnlInf>	[1..1]	
<AcctDtls>	[1..1]	
<SfkpgAcct> 01000100 </SfkpgAcct>	[1..1]	Identyfikator konta podmiotowego. Pole obowiązkowe.
<AcctOwnt>	[0..1]	
<PrtryId>	[1..1]	
<Id> FFFF </Id>	[1..1]	Kod uczestnika. Pole obowiązkowe.
<Issr> KDPW </Issr>	[1..1]	Podmiot nadający kod uczestnika. Pole obowiązkowe.
</PrtryId>	[1..1]	
</AcctOwnt>	[0..1]	
<SfkpgPlc>	[0..1]	
<TpAndId>	[1..1]	
<SfkpgPlcTp> NCSD </SfkpgPlcTp>	[1..1]	Miejsce zdeponowania papierów wartościowych, rodzaj podmiotu (np. NCSD) oraz kod BIC podmiotu (np. KDPWPLPW). Pole obowiązkowe.
<Id> KDPWPLPW </Id>	[1..1]	
</TpAndId>	[1..1]	
</SfkpgPlc>	[0..1]	
<Bal>	[1..1]	
<ConfdBal>	[1..1]	
<Bal>	[1..1]	Bilans papierów bazowych, na podstawie, którego zrealizowano zdarzenie CA. Pole obowiązkowe.
<ShrtLngPos> LONG </ShrtLngPos>	[1..1]	

<QtyChc>	[1..1]	
<Qty>	[1..1]	
<Unit>5000</Unit> {lub	[1..1]	
<FaceAmt>5000000.00</FaceAmt> lub}	[1..1]	
</Qty>	[1..1]	
</QtyChc>	[1..1]	
</Bal>	[1..1]	
</ConfdBal>	[1..1]	
<TtlElgblBal>	[1..1]	
<QtyChc>	[1..1]	Całkowita liczba papierów wartościowych, z których przysługują uprawnienia. Pole obowiązkowe.
<SgndQty>	[1..1]	
<ShrtLngPos>LONG</ShrtLngPos>	[1..1]	
<Qty>	[1..1]	Całkowita liczba papierów wartościowych, z których przysługują uprawnienia stanowi sumę bilansów p.w. ze zdarzenia WTRC – Relief at Source dla opcji NNAT/NLEG i/lub opcji INAT/ILEG, w przypadku których pomimo identyfikacji uprawnionego zastosowano maksymalną stawkę podatku.
<Unit>100000</Unit> {lub	[1..1]	
<FaceAmt>100000000.00</FaceAmt> lub}	[1..1]	
</Qty>	[1..1]	
</SgndQty>	[1..1]	
</QtyChc>	[1..1]	
</TtlElgblBal>	[1..1]	
<SttlmPosBal>	[1..1]	
<Bal>	[1..1]	
<ShrtLngPos>LONG</ShrtLngPos>	[1..1]	
<QtyChc>	[1..1]	
<Qty>	[1..1]	Saldo rozrachowanych papierów wartościowych. Pole obowiązkowe.
<Unit>120000</Unit> {lub	[1..1]	
<FaceAmt>100000000.00</FaceAmt> lub}	[1..1]	
</Qty>	[1..1]	
</QtyChc>	[1..1]	
</Bal>	[1..1]	
</SttlmPosBal>	[1..1]	
</Bal>	[1..1]	
</AcctDtls>	[1..1]	
<CorpActnConfDtls>	[1..1]	
<OptnNb>	[1..1]	
<Nb>004</Nb>	[1..1]	Numer wariantu wykonania. Pole obowiązkowe.
</OptnNb>	[1..1]	
<OptnTp>	[1..1]	
<Prtry>	[1..1]	
<Id>INAT</Id>	[1..1]	Kod wariantu wykonania. Kod własny KDPW. Pole obowiązkowe.
<Issr>KDPW</Issr>	[1..1]	Wartość: INAT – Zidentyfikowane osoby fizyczne.
</Prtry>	[1..1]	
</OptnTp>	[1..1]	
<CcyOptn>PLN</CcyOptn>	[1..1]	Waluta świadczenia pieniężnego. Pole obowiązkowe.
<CshMvmntDtls>	[1..*]	
<CdtDbtInd>CRDT</CdtDbtInd>	[1..1]	Wskaźnik kredytowania / debetowania. Pole obowiązkowe. Wartość: CRDT – Kredyt.
<AmtDtls>	[1..1]	
<PstngAmt Ccy="PLN">750.00</PstngAmt>	[1..1]	Wyplacona kwota świadczenia. Pole obowiązkowe.
<TaxRclmAmt Ccy="PLN">750.00</TaxRclmAmt>	[0..1]	Kwota brutto świadczenia. Pole opcjonalne.
</AmtDtls>	[1..1]	
<DtDtls>	[1..1]	
<PstngDt>	[1..1]	
<Dt><Dt>2012-08-06</Dt></Dt>	[1..1]	Posting Date – Faktyczna data płatności. Pole obowiązkowe.
</PstngDt>	[1..1]	
<ValDt>	[0..1]	
<Dt><Dt>2012-08-06</Dt></Dt>	[1..1]	Value Date – Data waluty. Pole opcjonalne.
</ValDt>	[0..1]	
<PmtDt>	[0..1]	
<Dt><Dt>2012-08-06</Dt></Dt>	[1..1]	Payment Date – Data płatności. Pole opcjonalne, wykorzystywane jeśli inna niż Posting Date.
</PmtDt>	[0..1]	

</DtDtIs>	[1..1]	
</CshMvmntDtIs>	[1..*]	
<CshMvmntDtIs>	[1..*]	
<CdtDbtInd> CRDT </CdtDbtInd>	[1..1]	Wskaźnik kredytowania / debetowania. Pole obowiązkowe. Wartość: CRDT – Kredyt.
<AmtDtIs>	[1..1]	
<PstngAmt Ccy="PLN"> 1075.00 </PstngAmt>	[1..1]	Wyplacona kwota świadczenia. Pole obowiązkowe.
<TaxRclmAmt Ccy="PLN"> 1075.00 </TaxRclmAmt>	[0..1]	Kwota brutto świadczenia. Pole opcjonalne.
</AmtDtIs>	[1..1]	
<DtDtIs>	[1..1]	
<PstngDt>	[1..1]	
<Dt><Dt> 2012-08-06 </Dt></Dt>	[1..1]	<i>Posting Date</i> – Faktyczna data płatności. Pole obowiązkowe.
</PstngDt>	[1..1]	
<ValDt>	[0..1]	
<Dt><Dt> 2012-08-06 </Dt></Dt>	[1..1]	<i>Value Date</i> – Data waluty. Pole opcjonalne.
</ValDt>	[0..1]	
<PmtDt>	[0..1]	
<Dt><Dt> 2012-08-06 </Dt></Dt>	[1..1]	<i>Payment Date</i> – Data płatności. Pole opcjonalne, wykorzystywane jeśli inna niż <i>Posting Date</i> .
</PmtDt>	[0..1]	
</DtDtIs>	[1..1]	
</CshMvmntDtIs>	[1..*]	
</CorpActnConfDtIs>	[1..1]	
<AddtlInf>	[0..1]	
<TaxtnConds>BnfcIOwnrTp// INAT </TaxtnConds>	[0..1]	Identyfikacja typu uprawnionego. Pole opcjonalne.
<AddtlTxt> Informacje dodatkowe </AddtlTxt>	[0..*]	Dodatkowe informacje tekstowe. Pole opcjonalne.
</AddtlInf>	[0..1]	
</CorpActnMvmntConf>	[1..1]	

seev.036.001.03 – ISO20022 (z pominięciem BAH – Business Application Header)		
<CorpActnMvmntConf>	[1..1]	
<NtfctnId>	[0..1]	Identyfikator ostatniego wysłanego komunikatu
<Id> 1123456789010203 </Id>	[1..1]	Corporate Action Notification. Pole opcjonalne.
</NtfctnId>	[0..1]	Długość pola: 16 znaków.
<MvmntPrlimryAdvclId>	[0..1]	Identyfikator ostatniego wysłanego komunikatu
<Id> 7123456789010203 </Id>	[1..1]	Corporate Action Movement Preliminary Advice. Pole opcjonalne.
</MvmntPrlimryAdvclId>	[0..1]	Długość pola: 16 znaków.
<EvtsLkg>	[0..*]	
<EvtId>	[1..1]	Identyfikator powiązanego zdarzenia CA, z którego
<LkdCorpActnId> 4100DVCA01020304 </LkdCorpActnId>	[1..1]	wynika obsługa podatkowa, np. DVCA. Pole obowiązkowe.
</EvtId>	[1..1]	Długość pola: 16 znaków.
</EvtsLkg>	[0..*]	
<EvtsLkg>	[0..*]	
<EvtId>	[1..1]	Identyfikator zdarzenia WTRC – Relief at Source. Pole obowiązkowe.
<LkdCorpActnId> 4100WTRC01020304 </LkdCorpActnId>	[1..1]	Długość pola: 16 znaków.
</EvtId>	[1..1]	
</EvtsLkg>	[0..*]	
<CorpActnGnlInf>	[1..1]	
<CorpActnEvtId> 4100WTRCQR010203 </CorpActnEvtId>	[1..1]	Identyfikator zdarzenia CA nadawany w KDPW. Pole obowiązkowe.
<EvtTp>	[1..1]	Długość pola: 16 znaków.
<Cd> WTRC </Cd>	[1..1]	Kod zdarzenia CA. Pole obowiązkowe.
</EvtTp>	[1..1]	Wartość: WTRC – Withholding Tax Relief Certification.
<FinInstrmId>	[1..1]	
<ISIN> PL0123456789 </ISIN>	[1..1]	Kod ISIN bazowy. Pole obowiązkowe.
<Desc> 4100 Emitent S.A. </Desc>	[0..1]	Kod i nazwa emitenta papierów wartościowych. Pole

		opcjonalne.
</FinInstrmId>	[1..1]	
</CorpActnGnlInf>	[1..1]	
<AcctDtIs>	[1..1]	
<SfkpgAcct> 01000100 </SfkpgAcct>	[1..1]	Identyfikator konta podmiotowego. Pole obowiązkowe.
<AcctOwnr>	[0..1]	
<PrtryId>	[1..1]	
<Id> FFFF </Id>	[1..1]	Kod uczestnika. Pole obowiązkowe.
<Issr> KDPW </Issr>	[1..1]	Podmiot nadający kod uczestnika. Pole obowiązkowe.
</PrtryId>	[1..1]	
</AcctOwnr>	[0..1]	
<SfkpgPlc>	[0..1]	
<TpAndId>	[1..1]	
<SfkpgPlcTp> NCS </SfkpgPlcTp>	[1..1]	Miejsce zdeponowania papierów wartościowych, rodzaj podmiotu (np. NCS) oraz kod BIC podmiotu (np. KDPWPLPW). Pole obowiązkowe.
<Id> KDPWPLPW </Id>	[1..1]	
</TpAndId>	[1..1]	
</SfkpgPlc>	[0..1]	
<Bal>	[1..1]	
<ConfdBal>	[1..1]	
<Bal>	[1..1]	
<ShrtLngPos> LONG </ShrtLngPos>	[1..1]	
<QtyChc>	[1..1]	
<Qty>	[1..1]	
<Unit> 25000 </Unit> {lub	[1..1]	
<FaceAmt> 25000000.00 </FaceAmt> lub}	[1..1]	Bilans papierów bazowych, na podstawie, którego zrealizowano zdarzenie CA. Pole obowiązkowe.
</Qty>	[1..1]	
</QtyChc>	[1..1]	
</Bal>	[1..1]	
</ConfdBal>	[1..1]	
<TtlElgblBal>	[1..1]	
<QtyChc>	[1..1]	
<SgndQty>	[1..1]	
<ShrtLngPos> LONG </ShrtLngPos>	[1..1]	
<Qty>	[1..1]	
<Unit> 100000 </Unit> {lub	[1..1]	
<FaceAmt> 100000000.00 </FaceAmt> lub}	[1..1]	
</Qty>	[1..1]	
</SgndQty>	[1..1]	
</QtyChc>	[1..1]	
</TtlElgblBal>	[1..1]	
<SttlmPosBal>	[1..1]	
<Bal>	[1..1]	
<ShrtLngPos> LONG </ShrtLngPos>	[1..1]	
<QtyChc>	[1..1]	
<Qty>	[1..1]	
<Unit> 120000 </Unit> {lub	[1..1]	
<FaceAmt> 100000000.00 </FaceAmt> lub}	[1..1]	
</Qty>	[1..1]	
</QtyChc>	[1..1]	
</Bal>	[1..1]	
</SttlmPosBal>	[1..1]	
</Bal>	[1..1]	
</AcctDtIs>	[1..1]	
<CorpActnConfDtIs>	[1..1]	
<OptnNb>	[1..1]	
<Nb> 005 </Nb>	[1..1]	Numer wariantu wykonania. Pole obowiązkowe.
</OptnNb>	[1..1]	
<OptnTp>	[1..1]	
<Prtry>	[1..1]	Kod wariantu wykonania. Kod własny KDPW. Pole obowiązkowe.

<Id> ILEG </Id>	[1..1]	Wartość: ILEG – Zidentyfikowane osoby prawne.
<Issr> KDPW </Issr>	[1..1]	
</Prtry>	[1..1]	
</OptnTp>	[1..1]	
<CcyOptn> PLN </CcyOptn>	[1..1]	Waluta świadczenia pieniężnego. Pole obowiązkowe.
<CshMvmntDtIs>	[1..*]	
<CdtDbtInd> CRDT <CdtDbtInd>	[1..1]	Wskaźnik kredytowania / debetowania. Pole obowiązkowe. Wartość: CRDT – Kredyt.
<AmtDtIs>	[1..1]	
<PstngAmt Ccy="PLN"> 2250.00 </PstngAmt>	[1..1]	Wyplacona kwota świadczenia. Pole obowiązkowe.
<TaxRclmAmt Ccy="PLN"> 2250.00 </TaxRclmAmt>	[0..1]	Kwota brutto świadczenia. Pole opcjonalne.
</AmtDtIs>	[1..1]	
<DtDtIs>	[1..1]	
<PstngDt>	[1..1]	Posting Date – Faktyczna data płatności. Pole obowiązkowe.
<Dt><Dt> 2012-08-06 </Dt></Dt>	[1..1]	
</PstngDt>	[1..1]	
<ValDt>	[0..1]	Value Date – Data waluty. Pole opcjonalne.
<Dt><Dt> 2012-08-06 </Dt></Dt>	[1..1]	
</ValDt>	[0..1]	
<PmtDt>	[0..1]	Payment Date – Data płatności. Pole opcjonalne, wykorzystywane jeśli inna niż Posting Date.
<Dt><Dt> 2012-08-06 </Dt></Dt>	[1..1]	
</PmtDt>	[0..1]	
</DtDtIs>	[1..1]	
</CshMvmntDtIs>	[1..*]	
<CshMvmntDtIs>	[1..*]	
<CdtDbtInd> CRDT <CdtDbtInd>	[1..1]	Wskaźnik kredytowania / debetowania. Pole obowiązkowe. Wartość: CRDT – Kredyt.
<AmtDtIs>	[1..1]	
<PstngAmt Ccy="PLN"> 1475.00 </PstngAmt>	[1..1]	Wyplacona kwota świadczenia. Pole obowiązkowe.
<TaxRclmAmt Ccy="PLN"> 1475.00 </TaxRclmAmt>	[0..1]	Kwota brutto świadczenia. Pole opcjonalne.
</AmtDtIs>	[1..1]	
<DtDtIs>	[1..1]	
<PstngDt>	[1..1]	Posting Date – Faktyczna data płatności. Pole obowiązkowe.
<Dt><Dt> 2012-08-06 </Dt></Dt>	[1..1]	
</PstngDt>	[1..1]	
<ValDt>	[0..1]	Value Date – Data waluty. Pole opcjonalne.
<Dt><Dt> 2012-08-06 </Dt></Dt>	[1..1]	
</ValDt>	[0..1]	
<PmtDt>	[0..1]	Payment Date – Data płatności. Pole opcjonalne, wykorzystywane jeśli inna niż Posting Date.
<Dt><Dt> 2012-08-06 </Dt></Dt>	[1..1]	
</PmtDt>	[0..1]	
</DtDtIs>	[1..1]	
</CshMvmntDtIs>	[1..*]	
<CshMvmntDtIs>	[1..*]	
<CdtDbtInd> CRDT <CdtDbtInd>	[1..1]	Wskaźnik kredytowania / debetowania. Pole obowiązkowe. Wartość: CRDT – Kredyt.
<AmtDtIs>	[1..1]	
<PstngAmt Ccy="PLN"> 1225.00 </PstngAmt>	[1..1]	Wyplacona kwota świadczenia. Pole obowiązkowe.
<TaxRclmAmt Ccy="PLN"> 1225.00 </TaxRclmAmt>	[0..1]	Kwota brutto świadczenia. Pole opcjonalne.
</AmtDtIs>	[1..1]	
<DtDtIs>	[1..1]	
<PstngDt>	[1..1]	Posting Date – Faktyczna data płatności. Pole obowiązkowe.
<Dt><Dt> 2012-08-06 </Dt></Dt>	[1..1]	
</PstngDt>	[1..1]	
<ValDt>	[0..1]	Value Date – Data waluty. Pole opcjonalne.
<Dt><Dt> 2012-08-06 </Dt></Dt>	[1..1]	
</ValDt>	[0..1]	
<PmtDt>	[0..1]	Payment Date – Data płatności. Pole opcjonalne,

<Dt><Dt>2012-08-06</Dt></Dt>	[1..1]	wykorzystywane jeśli inna niż <i>Posting Date</i> .
</PmtDt>	[0..1]	
</DtDtls>	[1..1]	
</CshMvmntDtls>	[1..*]	
</CorpActnConfDtls>	[1..1]	
<AddtlInf>	[0..1]	
<TaxtnConds>BnfclOwnrTp//ILEG</TaxtnConds>	[0..1]	Identyfikacja typu uprawnionego. Pole opcjonalne.
<AddtlTxt>Informacje dodatkowe</AddtlTxt>	[0..*]	Dodatkowe informacje tekstowe. Pole opcjonalne.
</AddtlInf>	[0..1]	
</CorpActnMvmntConf>	[1..1]	