

# **OBSŁUGA PROCESU CERTYFIKACJI PODATKOWEJ (WTRC – Relief at Source)**

**Zasady wymiany komunikatów ISO20022 w systemie kdpw\_stream**

**Wersja 2.0**

**Marzec 2016**

## Spis treści

1. WSTĘP.....	4
2. OBSŁUGA PROCESU CERTYFIKACJI PODATKOWEJ .....	5
2.1 Informacje ogólne.....	5
2.2 Obsługa .....	5
2.2.1 Ogólny schemat wymiany komunikatów .....	6
2.2.2 Informowanie o zdarzeniu .....	6
2.2.3 Grupowanie uprawnionych według typu uprawnionych.....	11
2.2.4 Wnioskowanie o wydanie zaświadczeń / formularzy podatkowych przez depozytariuszy zagranicznych.....	22
2.2.5 Wskazywanie stawki podatku przez deponentów uprawnionych z p.w.....	28

**Metryka Zmian**

<b>Data</b>	<b>Autor</b>	<b>Zmiana</b>
10.12.2015	KDPW S.A.	Utworzenie dokumentu, v.1.0.
10.03.2016	KDPW S.A.	Aktualizacja dokumentu, v.2.0. <ul style="list-style-type: none"><li>▪ Usunięto możliwość korygowania uprawnień, aktualizacja dotyczy całości dokumentu,</li><li>▪ Zmiany edytorskie.</li></ul>

## 1. WSTĘP

Dokument opisuje budowę i zasady wymiany komunikatów ISO20022 w zakresie prowadzenia przez KDPW obsługi certyfikacji podatkowej w związku z wypłatą świadczeń pieniężnych przez Emitenta realizowaną w ramach kdpw\_stream. Dokument dotyczy certyfikacji po dniu ustalenia praw a przed wypłatą świadczenia w celu uzyskania ulgi w pobieranym podatku (tzw. relief at source).

W zakresie wymiany informacji wykorzystywane będą komunikaty z obszaru *Securities Events* w wariantcie 001, wersja 03. Informacje na temat budowy komunikatów ISO20022 wraz ze szczegółową specyfikacją techniczną publikowane są na stronie internetowej [www.iso20022.org](http://www.iso20022.org).

W dokumencie przedstawiono schematy przepływu komunikatów, jak również charakterystyki zakresu wykorzystywanych komponentów i elementów komunikatów w zakresie obsługi certyfikacji podatkowej prowadzonej w KDPW.

Budowa nagłówka komunikatów ISO20022 (Business Application Header – BAH) jest tożsama z budową komunikatu head.001.001.01 przedstawioną na witrynie internetowej [http://www.kdpw.pl/pl/kdpw\\_stream/system/Strony/KomunikatyXML.aspx](http://www.kdpw.pl/pl/kdpw_stream/system/Strony/KomunikatyXML.aspx).

Prezentowana propozycja rozwiązań dotyczy papierów wartościowych emitentów krajowych, dla których KDPW pełni rolę płatnika podatku dochodowego.

W ramach zdarzenia WTRC dostępne będą następujące funkcjonalności:

- ✓ Grupowanie uprawnionych z p.w. na odpowiednie grupy podatkowe w ramach danego konta, tj.
  - NNAT – Niezidentyfikowane osoby fizyczne z domyślną stawką podatku,
  - NLEG – Niezidentyfikowane osoby prawne z domyślną stawką podatku,
  - INAT – Zidentyfikowane osoby fizyczne,
  - ILEG – Zidentyfikowane osoby prawne.
- ✓ Wnioskowanie przez depozytariuszy zagranicznych o wydanie zaświadczenia ZPP-1 lub formularza IFT-1/IFT-2,
- ✓ Ujawnienie danych uprawnionych z p.w. z wykorzystaniem grupy komunikatów własnych KDPW (Disclosure – DSCL), opisanych w odrębnym dokumencie.

## 2. OBSŁUGA PROCESU CERTYFIKACJI PODATKOWEJ

### 2.1 Informacje ogólne

Zdarzenie definiowane będzie, jako zdarzenie powiązane do zdarzenia głównego realizowanego w KDPW, w przypadku pełnienia przez KDPW funkcji płatnika podatku.

Obsługa certyfikacji podatkowej w KDPW będzie inicjowana wyłącznie w przypadku papierów zarejestrowanych na rachunkach p.w. deponentów lub rachunkach zbiorczych, w stosunku, do których KDPW pełni funkcję płatnika podatku u źródła.

Identyfikatory komunikatów wysyłanych do uczestników są unikalne w ramach całego cyklu życia definiowanego zdarzenia, a ich numeracja jest rosnąca.

W komunikatach stosowane będą polskie znaki diakrytyczne (ąęść itd.), dotyczy to przede wszystkim pól opisowych (informacja dodatkowa), ale także nazw spółek.

W zakresie kodowania komunikatów wejściowych i wyjściowych zgodnych z ISO20022 kdpw\_stream zawsze generuje komunikaty kodowane w UTF-8 i zapewnia obsługę komunikatów wejściowych kodowanych w UTF-8, co jest zgodne z normą ISO20022.<sup>1</sup>

### 2.2 Obsługa

Zgodnie z przyjętym modelem biznesowym obsługa certyfikacji podatkowej prowadzonej w KDPW w związku z wypłatą świadczeń pieniężnych przez Emitenta będzie obsługiwana, zgodnie z normą ISO20022, jako zdarzenie EvtTp = WTRC (*Withholding Tax Relief Certification*) z typem obligatoryjności MndtryVIntryEvtTp = VOLU (zdarzenie dobrowolne).

Komunikaty zgodne z normą ISO20022 wykorzystywane w obsłudze zdarzenia:

- seev.031.001.03 – Corporate Action Notification,
- seev.033.001.03 – Corporate Action Instruction,
- seev.034.001.03 – Corporate Actions Instruction Status Advice,
- seev.038.001.03 – Corporate Action Narrative (*na zasadach obowiązujących obecnie*),
- seev.039.001.03 – Corporate Action Cancellation Advice,
- seev.040.001.03 – Corporate Action Instructions Cancellation Request,
- seev.041.001.03 – Corporate Action Instructions Cancellation Request Status Advice.

Komunikaty własne KDPW wykorzystywane w obsłudze zdarzenia (*opisane w odrębnym dokumencie*):

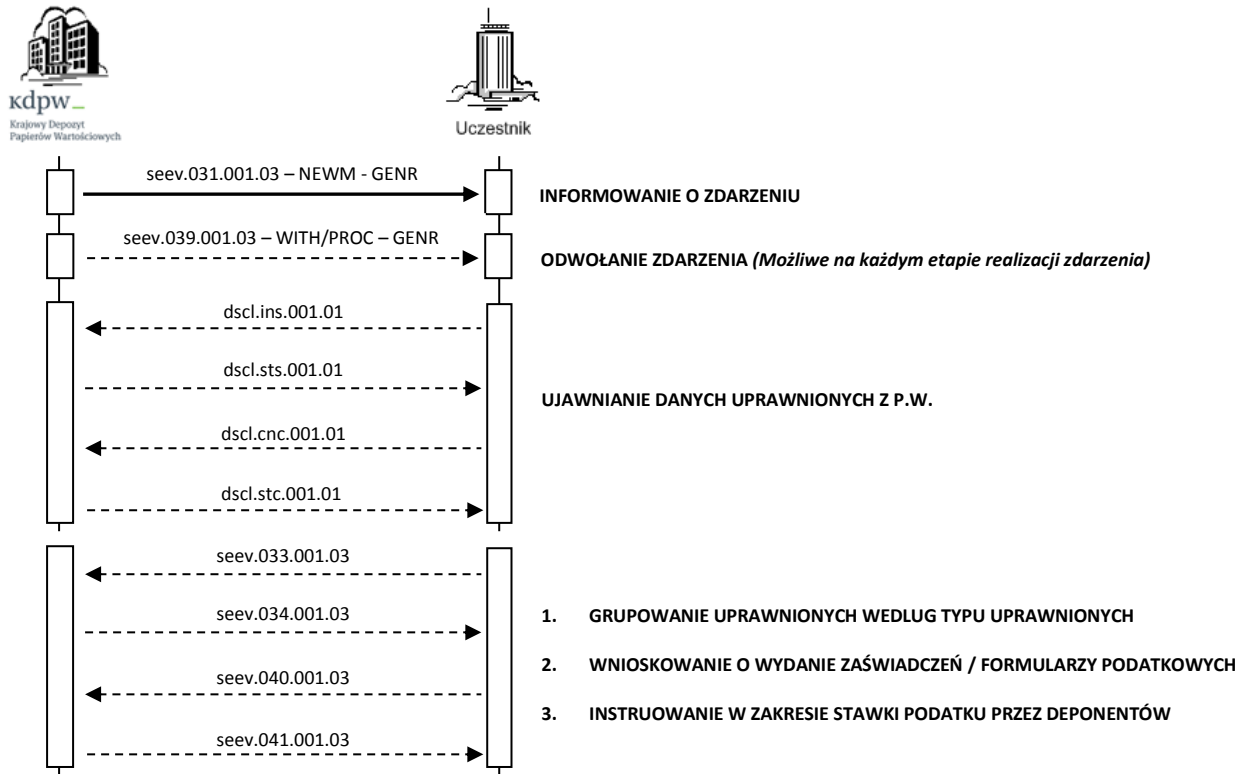
- dscl.ins.001.01 – Disclosure Instruction,
- dscl.sts.001.01 – Disclosure Instruction Status Advice,
- dscl.cnc.001.01 – Disclosure Instruction Cancellation Request,
- dscl.stc.001.01 – Disclosure Instruction Cancellation Request Status Advice.

---

<sup>1</sup> kdpw\_stream przyjmuje komunikaty wejściowe zgodne z ISO 20022, kodowane w UTF-8, w których zastosowany zestaw znaków nie wykracza poza znaki z zestawu oznaczonego IBM CCSID 870 (LATIN-2 EBCDIC) (<http://www.ibm.com/software/globalization/ccsid/ccsid870.html>). kdpw\_stream nie weryfikuje zawartości tagu CharSet w BAH, weryfikacji podlegają poszczególne znaki komunikatu. Komunikaty wejściowe zawierające znaki spoza wskazanego wcześniej zestawu znaków będą odrzucane przez kdpw\_stream.

## 2.2.1 Ogólny schemat wymiany komunikatów

Poniżej prezentujemy ogólny schemat wymiany komunikatów ISO20022 oraz komunikatów własnych KDPW w ramach realizacji zdarzenia WTRC (VOLU). Komunikaty oznaczone strzałką pełną są komunikatami obowiązkowymi, tj. zostaną przesłane w ramach standardowej obsługi zdarzenia. Komunikaty oznaczone strzałką przerywaną są opcjonalne, tj. mogą zostać przesłane w niektórych przypadkach, po spełnieniu odpowiednich warunków opisanych w dalszej części dokumentu.

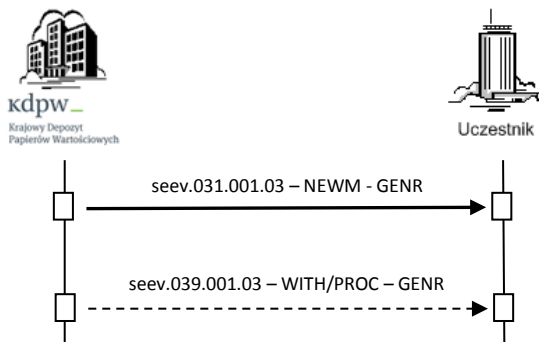


## 2.2.2 Informowanie o zdarzeniu

Komunikaty zgodne z normą ISO20022 wykorzystywane w procesie informowania o zdarzeniu:

- `seev.031.001.03` – Corporate Action Notification,
- `seev.039.001.03` – Corporate Action Cancellation Advice.

### Przesłanie informacji o zdarzeniu



W przypadku p.w. emitentów krajowych, dla których KDPW pełni rolę CSD Emitenta, komunikat seev.031.001.03 (NEWM) ze wskazaniem, że komunikat dotyczy wszystkich kont, na których zarejestrowany jest papier bazowy (GENR) wysyłany jest do uczestników jednokrotnie, po zdefiniowaniu zdarzenia (równoległe z komunikatem seev.031.001.03 dla zdarzenia głównego), przy założeniu, że zdarzenie główne jest kompletne (*EvtCmpltnsSts* = COMP). **Jeśli zdarzenie główne ma status *EvtCmpltnsSts* = INCO, komunikat seev.031.001.03 dla zdarzenia WTRC nie zostanie wysłany do uczestników, do momentu zmiany statusu zdarzenia głównego na *EvtCmpltnsSts* = COMP.**

Komunikat seev.031.001.03 wysyłany jest do uczestnika, jeśli jednocześnie spełnione są następujące warunki:

- ✓ Uczestnik otrzymał notyfikację (seev.031.001.03) dla zdarzenia głównego o *EvtCmpltnsSts* = COMP, oraz
- ✓ KDPW pełni funkcję płatnika podatku dla tego uczestnika.

seev.031.001.03 – ISO20022 (z pominięciem BAH – Business Application Header)		
<CorpActnNtfctn>	[1..1]	
<NtfctnGnlInf>	[1..1]	
<NtfctnTp>NEWM</NtfctnTp>	[1..1]	Typ powiadomienia. Pole obowiązkowe. Wartości: <b>NEWM</b> – Nowe powiadomienie.
<PrcgSts>	[1..1]	
<Cd>	[1..1]	
<EvtSts>	[1..1]	Status zdarzenia. Pole obowiązkowe.
<EvtCmpltnsSts>COMP</EvtCmpltnsSts>	[1..1]	<u>EvtCmpltnsSts</u> Wartości: <b>COMP</b> – Pełna informacja o zdarzeniu.
<EvtConfSts>CONF</EvtConfSts>	[1..1]	<u>EvtConfSts</u> Wartości: <b>CONF</b> – Informacje potwierdzone.
</EvtSts>	[1..1]	
</Cd>	[1..1]	
</PrcgSts>	[1..1]	
</NtfctnGnlInf>	[1..1]	
<EvtsLkg>	[0..*]	
<EvtId>	[1..1]	Identyfikator powiązanego zdarzenia CA, z którego
<LkdCorpActnId>4100DVCA01020304</LkdCorpActnId>	[1..1]	wynika obsługa podatkowa, np. DVCA. Pole obowiązkowe.
</EvtId>	[1..1]	Długość pola: 16 znaków.
</EvtsLkg>	[0..*]	
<CorpActnGnlInf>	[1..1]	
<CorpActnEvtId>4100WTRC01020304</CorpActnEvtId>	[1..1]	Identyfikator zdarzenia CA nadawany w KDPW. Pole obowiązkowe. Długość pola: 16 znaków.
<EvtPrcgTp>	[0..1]	
<Cd>GENL</Cd>	[1..1]	Kod typu procesu. Pole opcjonalne. Wartość: <b>GENL</b> – General.
</EvtPrcgTp>	[0..1]	
<EvtTp>	[1..1]	
<Cd>WTRC</Cd>	[1..1]	Kod zdarzenia CA. Pole obowiązkowe. Wartość: <b>WTRC</b> – Withholding Tax Relief Certification.
</EvtTp>	[1..1]	
<MndtryVIntryEvtTp>	[1..1]	
<Cd>VOLU</Cd>	[1..1]	Typ obligatoryjności udziału w zdarzeniu. Pole obowiązkowe. Wartość: <b>VOLU</b> – Udział dobrowolny.
</MndtryVIntryEvtTp>	[1..1]	
<UndrlygScty>	[1..1]	
<FinInstrmId>	[1..1]	
<ISIN>PL0123456789</ISIN>	[1..1]	Kod ISIN papieru bazowego, z którego wynika zdarzenie CA. Pole obowiązkowe.
<Desc>4100 Emitent S.A.</Desc>	[0..1]	Kod i nazwa emitenta papierów wartościowych. Pole opcjonalne.
</FinInstrmId>	[1..1]	
</UndrlygScty>	[1..1]	
</CorpActnGnlInf>	[1..1]	
<AcctDtls>	[1..1]	

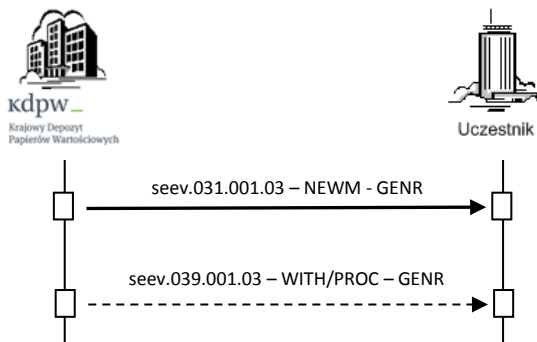
<ForAllAccts>	[1..1]	Wartość: <b>GENR</b> – Wskazanie, iż komunikat dotyczy wszystkich kont, na których zarejestrowany jest papier bazowy. Pole obowiązkowe, wykorzystywane w przypadku notyfikacji w typie NEWM.
<IdCd> <b>GENR</b> </IdCd>	[1..1]	
</ForAllAccts>	[1..1]	
</AcctDtIs>	[1..1]	
<CorpActnDtIs>	[0..1]	
<DtDtIs>	[0..1]	
<AnncmntDt>	[0..1]	<i>Announcement Date</i> – Data ogłoszenia zdarzenia. Pole opcjonalne.
<Dt><Dt> <b>2012-06-01</b> </Dt></Dt>	[1..1]	
</AnncmntDt>	[0..1]	
<ExDvddDt>	[0..1]	<i>Ex Dividend Date</i> – Pierwszy dzień obrotu bez praw do świadczenia, z którego wynika obsługa podatkowa. Pole opcjonalne.
<Dt><Dt> <b>2012-07-05</b> </Dt></Dt>	[1..1]	
</ExDvddDt>	[0..1]	
<RcrdDt>	[1..1]	<i>Record Date</i> – Dzień ustalenia uprawnionych. Pole obowiązkowe.
<Dt><Dt> <b>2012-07-06</b> </Dt></Dt>	[1..1]	
</RcrdDt>	[1..1]	
</DtDtIs>	[0..1]	
</CorpActnDtIs>	[0..1]	
<CorpActnOptnDtIs>	[1..*]	
<OptnNb> <b>001</b> </OptnNb>	[1..1]	Numer wariantu wykonania. Pole obowiązkowe.
<OptnTp>	[1..1]	Kod wariantu wykonania. Pole obowiązkowe. Wartość: <b>NOAC</b> – Brak udziału w zdarzeniu.
<Cd> <b>NOAC</b> </Cd>	[1..1]	
</OptnTp>	[1..1]	
<DfltPrcgOrStgInstr>	[1..1]	Wskaźnik obowiązkowości wariantu wykonania. Pole obowiązkowe. Wartość: <b>true</b> – Wariant domyślny.
<DfltOptnInd> <b>true</b> </DfltOptnInd>	[1..1]	
</DfltPrcgOrStgInstr>	[1..1]	
<AddtlInf>	[0..1]	
<AddtlTtxt>	[0..1]	
<AddtlInf> <b>Informacje dodatkowe</b> </AddtlInf>	[1..1]	Dodatkowe informacje tekstowe. Pole opcjonalne.
</AddtlTtxt>	[0..1]	
</AddtlInf>	[0..1]	
</CorpActnOptnDtIs>	[1..*]	
<CorpActnOptnDtIs>	[1..*]	
<OptnNb> <b>002</b> </OptnNb>	[1..1]	Numer wariantu wykonania. Pole obowiązkowe.
<OptnTp>	[1..1]	Kod wariantu wykonania. Kod własny KDPW. Pole obowiązkowe. Wartość: <b>NNAT</b> – Niezidentyfikowane osoby fizyczne z domyślną stawką podatku.
<Prtry>	[1..1]	
<Id> <b>NNAT</b> </Id>	[1..1]	
<Issr> <b>KDPW</b> </Issr>	[1..1]	
</Prtry>	[1..1]	
</OptnTp>	[1..1]	
<DfltPrcgOrStgInstr>	[1..1]	Wskaźnik obowiązkowości wariantu wykonania. Pole obowiązkowe. Wartość: <b>false</b> – Wariant nieobowiązkowy.
<DfltOptnInd> <b>false</b> </DfltOptnInd>	[1..1]	
</DfltPrcgOrStgInstr>	[1..1]	
<CertfctnBrkdwInd> <b>false</b> </CertfctnBrkdwInd>	[0..1]	Wskaźnik konieczności certyfikacji / przekazania danych podatkowych dla poszczególnych uprawnionych. Pole obowiązkowe. Wartość: <b>false</b> – Brak konieczności certyfikacji.
<DtDtIs>	[0..1]	
<RspnDdln>	[0..1]	<i>Response Deadline</i> – Data, do której przyjmowane są dokumenty / instrukcje podatkowe. Pole obowiązkowe.
<Dt><Dt> <b>2012-07-10</b> </Dt></Dt>	[1..1]	
</RspnDdln>	[0..1]	
</DtDtIs>	[0..1]	
<AddtlInf>	[0..1]	
<AddtlTtxt>	[0..1]	
<AddtlInf> <b>Informacje dodatkowe</b> </AddtlInf>	[1..1]	Dodatkowe informacje tekstowe. Pole opcjonalne.
</AddtlTtxt>	[0..1]	
</AddtlInf>	[0..1]	
</CorpActnOptnDtIs>	[1..*]	
<CorpActnOptnDtIs>	[1..*]	
<OptnNb> <b>003</b> </OptnNb>	[1..1]	Numer wariantu wykonania. Pole obowiązkowe.



<OptnTp>	[1..1]	
<Prtry>	[1..1]	Kod wariantu wykonania. Kod własny KDPW. Pole obowiązkowe. Wartość: <b>NLEG</b> – Niezidentyfikowane osoby prawne z domyślną stawką podatku.
<Id> <b>NLEG</b> </Id>	[1..1]	
<Issr> <b>KDPW</b> </Issr>	[1..1]	
</Prtry>	[1..1]	
</OptnTp>	[1..1]	
<DfltPrcgOrStgInstr>	[1..1]	Wskaźnik obowiązkowości wariantu wykonania. Pole obowiązkowe. Wartość: <b>false</b> – Wariant nieobowiązkowy.
<DfltOptnInd> <b>false</b> </DfltOptnInd>	[1..1]	
</DfltPrcgOrStgInstr>	[1..1]	
<CertfctnBrkdwnInd> <b>false</b> </CertfctnBrkdwnInd>	[0..1]	Wskaźnik konieczności certyfikacji / przekazania danych podatkowych dla poszczególnych uprawnionych. Pole obowiązkowe. Wartość: <b>false</b> – Brak konieczności certyfikacji.
<DtDtIs>	[0..1]	
<RspnDdln>	[0..1]	Response Deadline – Data, do której przyjmowane są dokumenty / instrukcje podatkowe. Pole obowiązkowe.
<Dt><Dt> <b>2012-07-10</b> </Dt></Dt>	[1..1]	
</RspnDdln>	[0..1]	
</DtDtIs>	[0..1]	
<AddtlInf>	[0..1]	
<AddtlTxt>	[0..1]	
<AddtlInf> <b>Informacje dodatkowe</b> </AddtlInf>	[1..1]	Dodatkowe informacje tekstowe. Pole opcjonalne.
</AddtlTxt>	[0..1]	
</AddtlInf>	[0..1]	
</CorpActnOptnDtIs>	[1..*]	
<CorpActnOptnDtIs>	[1..*]	
<OptnNb> <b>004</b> </OptnNb>	[1..1]	Numer wariantu wykonania. Pole obowiązkowe.
<OptnTp>	[1..1]	Kod wariantu wykonania. Kod własny KDPW. Pole obowiązkowe. Wartość: <b>INAT</b> – Zidentyfikowane osoby fizyczne.
<Prtry>	[1..1]	
<Id> <b>INAT</b> </Id>	[1..1]	
<Issr> <b>KDPW</b> </Issr>	[1..1]	
</Prtry>	[1..1]	
</OptnTp>	[1..1]	
<DfltPrcgOrStgInstr>	[1..1]	Wskaźnik obowiązkowości wariantu wykonania. Pole obowiązkowe. Wartość: <b>false</b> – Wariant nieobowiązkowy.
<DfltOptnInd> <b>false</b> </DfltOptnInd>	[1..1]	
</DfltPrcgOrStgInstr>	[1..1]	
<CertfctnBrkdwnInd> <b>true</b> </CertfctnBrkdwnInd>	[0..1]	Wskaźnik konieczności certyfikacji / przekazania danych podatkowych dla poszczególnych uprawnionych. Pole obowiązkowe. Wartość: <b>true</b> – Konieczności certyfikacji.
<DtDtIs>	[0..1]	
<RspnDdln>	[0..1]	Response Deadline – Data, do której przyjmowane są dokumenty / instrukcje podatkowe. Pole obowiązkowe.
<Dt><Dt> <b>2012-07-10</b> </Dt></Dt>	[1..1]	
</RspnDdln>	[0..1]	
</DtDtIs>	[0..1]	
<AddtlInf>	[0..1]	
<AddtlTxt>	[0..1]	
<AddtlInf> <b>Informacje dodatkowe</b> </AddtlInf>	[1..1]	Dodatkowe informacje tekstowe. Pole opcjonalne.
</AddtlTxt>	[0..1]	
</AddtlInf>	[0..1]	
</CorpActnOptnDtIs>	[1..*]	
<CorpActnOptnDtIs>	[1..*]	
<OptnNb> <b>005</b> </OptnNb>	[1..1]	Numer wariantu wykonania. Pole obowiązkowe.
<OptnTp>	[1..1]	Kod wariantu wykonania. Kod własny KDPW. Pole obowiązkowe. Wartość: <b>ILEG</b> – Zidentyfikowane osoby prawne.
<Prtry>	[1..1]	
<Id> <b>ILEG</b> </Id>	[1..1]	
<Issr> <b>KDPW</b> </Issr>	[1..1]	
</Prtry>	[1..1]	
</OptnTp>	[1..1]	
<DfltPrcgOrStgInstr>	[1..1]	Wskaźnik obowiązkowości wariantu wykonania. Pole obowiązkowe. Wartość: <b>false</b> – Wariant nieobowiązkowy.
<DfltOptnInd> <b>false</b> </DfltOptnInd>	[1..1]	
</DfltPrcgOrStgInstr>	[1..1]	

<CertfctnBrkdownInd>true</CertfctnBrkdownInd>	[0..1]	Wskaźnik konieczności certyfikacji / przekazania danych podatkowych dla poszczególnych uprawnionych. Pole obowiązkowe. Wartość: <b>true</b> – Konieczności certyfikacji.
<DtDtIs>	[0..1]	
<RspnDdlIn>	[0..1]	Response Deadline – Data, do której przyjmowane są dokumenty / instrukcje podatkowe. Pole obowiązkowe.
<Dt><Dt>2012-07-10</Dt></Dt>	[1..1]	
</RspnDdlIn>	[0..1]	
</DtDtIs>	[0..1]	
<AddtlInf>	[0..1]	
<AddtlTxt>	[0..1]	
<AddtlInf>Informacje dodatkowe</AddtlInf>	[1..1]	Dodatkowe informacje tekstowe. Pole opcjonalne.
</AddtlTxt>	[0..1]	
</AddtlInf>	[0..1]	
</CorpActnOptnDtIs>	[1..*]	
<AddtlInf>	[0..1]	
<AddtlTxt>	[0..1]	
<AddtlInf>Informacje dodatkowe</AddtlInf>	[1..*]	Dodatkowe informacje tekstowe.
</AddtlTxt>	[0..1]	
</AddtlInf>	[0..1]	
</CorpActnNtfctn>	[1..1]	

### Odwołanie lub wycofanie zdarzenia



W przypadku odwołania zdarzenia głównego przez emitenta lub w przypadku wycofania zdarzenia głównego z powodu błędu procesowego wycofaniu podlega również zdarzenie WTRC. Przekazanie komunikatu seev.039.001.03 jest równoznaczne z zakończeniem realizacji obsługi podatkowej.

seev.039.001.03 – ISO20022 (z pominięciem BAH – Business Application Header)		
<CorpActnCxlAdvc>	[1..1]	
<CxlAdvcGnlInf>	[1..1]	
<CxlRsnCd>PROC</CxlRsnCd>	[1..1]	Przyczyna odwołania zdarzenia CA. Pole obowiązkowe. Wartości: <b>WITH</b> – Zdarzenie odwołane przez emitenta, <b>PROC</b> – Zdarzenie odwołane ze względu na błąd procesowy.
<CxlRsn>Opis Przyczyny</CxlRsn>	[0..1]	Opis przyczyny odwołania zdarzenia CA. Pole opcjonalne.
<PrcgSts>	[1..1]	Status zdarzenia. Pole obowiązkowe.
<EvtSts>	[1..1]	<i>EvtCmpltnsSts</i>
<EvtCmpltnsSts>COMP</EvtCmpltnsSts>	[1..1]	Wartości: <b>COMP</b> – Pełna informacja o zdarzeniu,
<EvtConfSts>CONF</EvtConfSts>	[1..1]	<i>EvtConfSts</i>
</EvtSts>	[1..1]	Wartości: <b>CONF</b> – Informacje potwierdzone.
</PrcgSts>	[1..1]	
</CxlAdvcGnlInf>	[1..1]	
<CorpActnGnlInf>	[1..1]	
<CorpActnEvtId>4100WTRC01020304</CorpActnEvtId>	[1..1]	Identyfikator zdarzenia CA nadawany w KDPW. Pole obowiązkowe.

		Długość pola: 16 znaków.
<EvtTp>	[1..1]	Kod zdarzenia CA. Pole obowiązkowe.
<Cd>WTRC</Cd>	[1..1]	Wartość: <b>WTRC</b> – Withholding Tax Relief Certification.
</EvtTp>	[1..1]	
<MndtryVIntryEvtTp>	[1..1]	Typ obligatoryjności udziału w zdarzeniu. Pole obowiązkowe.
<Cd>VOLU</Cd>	[1..1]	Wartość: <b>VOLU</b> – Udział dobrowolny.
</MndtryVIntryEvtTp>	[1..1]	
<FinInstrmId>	[1..1]	
<ISIN>PL0123456789</ISIN>	[1..1]	Kod ISIN papieru bazowego, z którego wynika zdarzenie CA. Pole obowiązkowe.
<Desc>4100 Emitent S.A.</Desc>	[0..1]	Kod i nazwa emitenta papierów wartościowych. Pole opcjonalne.
</FinInstrmId>	[1..1]	
</CorpActnGnlInf>	[1..1]	
<AcctDtIs>	[1..1]	
<ForAllAccts>	[1..1]	Wartość: <b>GENR</b> – Wskazanie, iż komunikat dotyczy wszystkich kont, na których zarejestrowany jest papier bazowy. Pole obowiązkowe.
<IdCd>GENR</IdCd>	[1..1]	
</ForAllAccts>	[1..1]	
</AcctDtIs>	[1..1]	
</CorpActnCxlAdvC>	[1..1]	

### 2.2.3 Grupowanie uprawnionych według typu uprawnionych

W celu pogrupowania uprawnionych z p.w. według ich typu, uczestnicy, przesyłają do danego konta podmiotowego instrukcje seev.033.001.03 ze wskazaniem odpowiedniej opcji realizacji zdarzenia oraz liczby p.w., dla których wskazana opcja ma zostać zrealizowana. Dostępne opcje to:

1. **NOAC** – Brak udziału w zdarzeniu:  
Opcja domyślna, instrukcja seev.033.001.03 nie jest przesyłana.
2. **NNAT** – Niezidentyfikowane osoby fizyczne z domyślną stawką podatku:  
Instrukcja seev.033.001.03, wymagane wskazanie łącznej liczby p.w., z których wykonywana jest opcja, brak konieczności przekazywania danych uprawnionych z p.w.
3. **NLEG** – Niezidentyfikowane osoby prawne z domyślną stawką podatku:  
Instrukcja seev.033.001.03, wymagane wskazanie łącznej liczby p.w., z których wykonywana jest opcja, brak konieczności przekazywania danych uprawnionych z p.w.
4. **INAT** – Zidentyfikowane osoby fizyczne:  
Instrukcja seev.033.001.03, wymagane wskazanie łącznej liczby p.w., z których wykonywana jest opcja, oraz Id poszczególnych uprawnionych, dla których realizowana jest opcja, w tym liczby posiadanych przez nich p.w. Aby instrukcja seev.033.001.03 wskazująca Id danego uprawnionego została przyjęta, uprawniony musi być zidentyfikowany w systemie kdpw\_stream, oznacza to konieczność uprzedniego przesłania komunikatu dscl.ins.001.01 dla tego uprawnionego. W innym przypadku instrukcja seev.033.001.03 zostanie odrzucona.
5. **ILEG** – Zidentyfikowane osoby prawne:  
Instrukcja seev.033.001.03, wymagane wskazanie łącznej liczby p.w., z których wykonywana jest opcja, oraz Id poszczególnych uprawnionych, dla których realizowana jest opcja, w tym liczby posiadanych przez nich p.w. Aby instrukcja seev.033.001.03 wskazująca Id danego uprawnionego została przyjęta, uprawniony musi być zidentyfikowany w systemie kdpw\_stream, oznacza to konieczność uprzedniego przesłania komunikatu dscl.ins.001.01 dla tego uprawnionego. W innym przypadku instrukcja seev.033.001.03 zostanie odrzucona.

Do każdej z ww. opcji (NNAT, NLEG, INAT, ILEG) uczestnik może przesłać tylko jedną instrukcję seev.033.001.03. Łączna liczba p.w., których dotyczą poszczególne instrukcje nie może przekroczyć całkowitego bilansu uprawnień ze zdarzenia głównego.

Dodatkowo, należy pamiętać, że dla konta o danym NKK (osoby prawne/osoby fizyczne) jedna z opcji NNAT lub NLEG zawsze będzie opcją domyślną. Oznacza to, że w takim przypadku do tej opcji instrukcja nie jest wymagana a zastosowanie mają zasady jak dla opcji NOAC. Niemniej uczestnik może przesłać instrukcję do opcji domyślnej dla danego konta, wtedy pozycja dla opcji domyślnej NNAT/NLEG zostanie zagregowana z pozycją dla opcji NOAC.

Komunikaty zgodne z normą ISO20022 wykorzystywane w procesie przekazywania instrukcji CA przez uczestnika:

- seev.033.001.03 – Corporate Action Instruction,
- seev.034.001.03 – Corporate Action Instruction Status Advice,
- seev.040.001.03 – Corporate Action Instruction Cancellation Request,
- seev.041.001.03 – Corporate Action Instruction Cancellation Request Status Advice.

### Przyjęcie instrukcji CA od uczestnika



Poniższe przykłady prezentują zawartość instrukcji seev.033.001.03 odpowiednio dla opcji NNAT, NLEG, INAT oraz ILEG. Instrukcje przekazywane są do konta podmiotowego według bilansów p.w. wskazanych w zdarzeniu głównym.

Poniższe przykłady zakładają przekazywanie instrukcji do konta o całkowitym bilansie uprawnień równym <Qty> 100 000 lub <FaceAmt> 100 000 000.00.

**Adnotacja:** Dane w prezentowanych komunikatach są danymi fikcyjnymi i obrazują jedynie przykładowy sposób wypełnienia poszczególnych pól.

### Instrukcja do opcji NNAT

<b>seev.033.001.03 – ISO20022 (z pominięciem BAH – Business Application Header)</b>		
<CorpActnInstr>	[1..1]	
<ChngInstrInd>true</ChngInstrInd>	[0..1]	Wskaźnik określający czy dana instrukcja zmienia instrukcję wcześniej wycofaną. Pole opcjonalne. Możliwe wartości: <b>true / false</b>
<CanclInstrId>	[0..1]	Identyfikator komunikatu instrukcji wcześniej wycofanej. Pole opcjonalne.
<Id>4123456789010203</Id>	[1..1]	Długość pola: 16 znaków.
</CanclInstrId>	[0..1]	
<EvtsLkg>	[0..*]	
<EvtId>	[1..1]	Identyfikator powiązanego zdarzenia CA, z którego wynika obsługa podatkowa, np. DVCA. Pole
	[1..1]	

<LkdCorpActnId> <b>4100DVCA01020304</b> </LkdCorpActnId>		obowiązkowe. Długość pola: 16 znaków.
</EvtId>	[1..1]	
</EvtsLkg>	[0..*]	
<CorpActnGnlInf>	[1..1]	
<CorpActnEvtId> <b>4100WTRC01020304</b> </CorpActnEvtId>	[1..1]	Identyfikator zdarzenia CA nadawany w KDPW. Pole obowiązkowe. Długość pola: 16 znaków.
<EvtTp>	[1..1]	Kod zdarzenia CA. Pole obowiązkowe.
<Cd> <b>WTRC</b> </Cd>	[1..1]	Wartość: <b>WTRC</b> – Withholding Tax Relief Certification.
</EvtTp>	[1..1]	
<UndrlygScty>	[1..1]	
<FinInstrmId>	[1..1]	
<ISIN> <b>PL0123456789</b> </ISIN>	[1..1]	Kod ISIN papieru bazowego, z którego wynika zdarzenie CA. Pole obowiązkowe.
<Desc> <b>4100 Emitent S.A.</b> </Desc>	[0..1]	Kod i nazwa emitenta papierów wartościowych. Pole opcjonalne.
</FinInstrmId>	[1..1]	
</UndrlygScty>	[1..1]	
</CorpActnGnlInf>	[1..1]	
<AcctDtIs>	[1..1]	
<SfkpgAcct> <b>01000100</b> </SfkpgAcct>	[1..1]	Identyfikator konta podmiotowego. Pole obowiązkowe.
<AcctOwnr>	[0..1]	
<PrtryId>	[1..1]	
<Id> <b>FFFF</b> </Id>	[1..1]	Kod uczestnika. Pole obowiązkowe.
<Issr> <b>KDPW</b> </Issr>	[1..1]	Podmiot nadający kod uczestnika. Pole obowiązkowe.
</PrtryId>	[1..1]	
</AcctOwnr>	[0..1]	
<SfkpgPlc>	[0..1]	
<TpAndId>	[1..1]	
<SfkpgPlcTp> <b>NCS D</b> </SfkpgPlcTp>	[1..1]	Miejsce zdeponowania papierów wartościowych, rodzaj podmiotu (np. <b>NCS D</b> ) oraz kod BIC podmiotu (np. <b>KDPWPLPW</b> ). Pole obowiązkowe.
<Id> <b>KDPWPLPW</b> </Id>	[1..1]	
</TpAndId>	[1..1]	
</SfkpgPlc>	[0..1]	
</AcctDtIs>	[1..1]	
<CorpActnInstr>	[1..1]	
<OptnNb>	[1..1]	
<Nb> <b>002</b> </Nb>	[1..1]	Numer wariantu wykonania. Pole obowiązkowe.
</OptnNb>	[1..1]	
<OptnTp>	[1..1]	
<Prtry>	[1..1]	
<Id> <b>NNAT</b> </Id>	[1..1]	Kod wariantu wykonania. Kod własny KDPW. Pole obowiązkowe.
<Issr> <b>KDPW</b> </Issr>	[1..1]	Wartość: <b>NNAT</b> – Niezidentyfikowane osoby fizyczne z domyślną stawką podatku.
</Prtry>	[1..1]	
</OptnTp>	[1..1]	
<SctiesQty>	[1..1]	
<InstdOrQtyToRcv>	[1..1]	
<InstdQty>	[1..1]	
<Qty>	[1..1]	
<Unit> <b>20000</b> </Unit> {lub	[1..1]	
<FaceAmt> <b>20000000.00</b> </FaceAmt> lub}	[1..1]	Liczba / wartość nominalna bazowych p.w., których dotyczy instrukcja CA. Pole obowiązkowe.
</Qty>	[1..1]	
</InstdQty>	[1..1]	
</InstdOrQtyToRcv>	[1..1]	
</SctiesQty>	[1..1]	
</CorpActnInstr>	[1..1]	
</CorpActnInstr>	[1..1]	

## Instrukcja do opcji NLEG

seev.033.001.03 – ISO20022 (z pominięciem BAH – Business Application Header)		
<CorpActnInstr>	[1..1]	
<ChngInstrInd>true</ChngInstrInd>	[0..1]	Wskaźnik określający czy dana instrukcja zmienia instrukcję wcześniej wycofaną. Pole opcjonalne. Możliwe wartości: <b>true / false</b>
<CanclInstrId>	[0..1]	Identyfikator komunikatu instrukcji wcześniej wycofanej. Pole opcjonalne.
<Id>4123456789010203</Id>	[1..1]	
</CanclInstrId>	[0..1]	Długość pola: 16 znaków.
<EvtsLkg>	[0..*]	
<EvtId>	[1..1]	Identyfikator powiązanego zdarzenia CA, z którego wynika obsługa podatkowa, np. DVCA. Pole obowiązkowe.
<LkdCorpActnId>4100DVCA01020304</LkdCorpActnId>	[1..1]	Długość pola: 16 znaków.
</EvtId>	[1..1]	
</EvtsLkg>	[0..*]	
<CorpActnGnlInf>	[1..1]	
<CorpActnEvtId>4100WTRC01020304</CorpActnEvtId>	[1..1]	Identyfikator zdarzenia CA nadawany w KDPW. Pole obowiązkowe. Długość pola: 16 znaków.
<EvtTp>	[1..1]	Kod zdarzenia CA. Pole obowiązkowe.
<Cd>WTRC</Cd>	[1..1]	Wartość: <b>WTRC</b> – Withholding Tax Relief Certification.
</EvtTp>	[1..1]	
<UndrlygScty>	[1..1]	
<FinInstrmId>	[1..1]	
<ISIN>PL0123456789</ISIN>	[1..1]	Kod ISIN papieru bazowego, z którego wynika zdarzenie CA. Pole obowiązkowe.
<Desc>4100 Emitent S.A.</Desc>	[0..1]	Kod i nazwa emitenta papierów wartościowych. Pole opcjonalne.
</FinInstrmId>	[1..1]	
</UndrlygScty>	[1..1]	
</CorpActnGnlInf>	[1..1]	
<AcctDtls>	[1..1]	
<SfkpgAcct>01000100</SfkpgAcct>	[1..1]	Identyfikator konta podmiotowego. Pole obowiązkowe.
<AcctOwnr>	[0..1]	
<PrtryId>	[1..1]	
<Id>FFFF</Id>	[1..1]	Kod uczestnika. Pole obowiązkowe.
<Issr>KDPW</Issr>	[1..1]	Podmiot nadający kod uczestnika. Pole obowiązkowe.
</PrtryId>	[1..1]	
</AcctOwnr>	[0..1]	
<SfkpgPlc>	[0..1]	
<TpAndId>	[1..1]	Miejsce zdeponowania papierów wartościowych, rodzaj podmiotu (np. <b>NCSD</b> ) oraz kod BIC podmiotu (np. <b>KDPWPLPW</b> ). Pole obowiązkowe.
<SfkpgPlcTp>NCSD</SfkpgPlcTp>	[1..1]	
<Id>KDPWPLPW</Id>	[1..1]	
</TpAndId>	[1..1]	
</SfkpgPlc>	[0..1]	
</AcctDtls>	[1..1]	
<CorpActnInstr>	[1..1]	
<OptnNb>	[1..1]	
<Nb>003</Nb>	[1..1]	Numer wariantu wykonania. Pole obowiązkowe.
</OptnNb>	[1..1]	
<OptnTp>	[1..1]	
<Prtry>	[1..1]	Kod wariantu wykonania. Kod własny KDPW. Pole obowiązkowe. Wartość: <b>NLEG</b> – Niezidentyfikowane osoby prawne z domyślną stawką podatku.
<Id>NLEG</Id>	[1..1]	
<Issr>KDPW</Issr>	[1..1]	
</Prtry>	[1..1]	
</OptnTp>	[1..1]	
<SctiesQty>	[1..1]	
<InstdOrQtyToRcv>	[1..1]	

<InstdQty>	[1..1]	Liczba / wartość nominalna bazowych p.w., których dotyczy instrukcja CA. Pole obowiązkowe.
<Qty>	[1..1]	
<Unit> <b>45000</b> </Unit>	{lub [1..1]	
<FaceAmt> <b>45000000.00</b> </FaceAmt>	{lub} [1..1]	
</Qty>	[1..1]	
</InstdQty>	[1..1]	
</InstdOrQtyToRcv>	[1..1]	
</SctiesQty>	[1..1]	
</CorpActnInstr>	[1..1]	
</CorpActnInstr>	[1..1]	

### Instrukcja do opcji INAT z obowiązkowym wskazaniem np. dwóch uprawnionych

łączna liczba p.w. <OwndSctiesQty> posiadanych przez poszczególnych uprawnionych wskazanych w instrukcji musi być równa całkowitej liczbie p.w., których dotyczy instrukcja <InstdQty>.

seev.033.001.03 – ISO20022 (z pominięciem BAH – Business Application Header)		
<CorpActnInstr>	[1..1]	
<ChngInstrInd> <b>true</b> </ChngInstrInd>	[0..1]	Wskaźnik określający czy dana instrukcja zmienia instrukcję wcześniej wycofaną. Pole opcjonalne. Możliwe wartości: <b>true / false</b>
<CanclInstrId>	[0..1]	Identyfikator komunikatu instrukcji wcześniej wycofanaj. Pole opcjonalne.
<Id> <b>4123456789010203</b> </Id>	[1..1]	Długość pola: 16 znaków.
</CanclInstrId>	[0..1]	
<EvtsLkg>	[0..*]	
<EvtId>	[1..1]	Identyfikator powiązanego zdarzenia CA, z którego wynika obsługa podatkowa, np. DVCA. Pole obowiązkowe.
<LkdCorpActnId> <b>4100DVCA01020304</b> </LkdCorpActnId>	[1..1]	Długość pola: 16 znaków.
</EvtId>	[1..1]	
</EvtsLkg>	[0..*]	
<CorpActnGnlInf>	[1..1]	
<CorpActnEvtId> <b>4100WTRC01020304</b> </CorpActnEvtId>	[1..1]	Identyfikator zdarzenia CA nadawany w KDPW. Pole obowiązkowe. Długość pola: 16 znaków.
<EvtTp>	[1..1]	Kod zdarzenia CA. Pole obowiązkowe.
<Cd> <b>WTRC</b> </Cd>	[1..1]	Wartość: <b>WTRC</b> – Withholding Tax Relief Certification.
</EvtTp>	[1..1]	
<UndrlygScty>	[1..1]	
<FinInstrmId>	[1..1]	
<ISIN> <b>PL0123456789</b> </ISIN>	[1..1]	Kod ISIN papieru bazowego, z którego wynika zdarzenie CA. Pole obowiązkowe.
<Desc> <b>4100 Emitent S.A.</b> </Desc>	[0..1]	Kod i nazwa emitenta papierów wartościowych. Pole opcjonalne.
</FinInstrmId>	[1..1]	
</UndrlygScty>	[1..1]	
</CorpActnGnlInf>	[1..1]	
<AcctDtls>	[1..1]	
<SfkpgAcct> <b>01000100</b> </SfkpgAcct>	[1..1]	Identyfikator konta podmiotowego. Pole obowiązkowe.
<AcctOwnc>	[0..1]	
<PrtryId>	[1..1]	
<Id> <b>FFFF</b> </Id>	[1..1]	Kod uczestnika. Pole obowiązkowe.
<Issr> <b>KDPW</b> </Issr>	[1..1]	Podmiot nadający kod uczestnika. Pole obowiązkowe.
</PrtryId>	[1..1]	
</AcctOwnc>	[0..1]	
<SfkpgPlc>	[0..1]	
<TpAndId>	[1..1]	Miejsce zdeponowania papierów wartościowych, rodzaj podmiotu (np. <b>NCS</b> ) oraz kod BIC podmiotu (np. <b>KDPWPLPW</b> ). Pole obowiązkowe.
<SfkpgPlcTp> <b>NCS</b> </SfkpgPlcTp>	[1..1]	
<Id> <b>KDPWPLPW</b> </Id>	[1..1]	
</TpAndId>	[1..1]	

</SfkpgPlc>	[0..1]	
</AcctDtIs>	[1..1]	
<BnfclOwNrDtIs>	[0..*]	Minimum jedno wystąpienie bloku obowiązkowe.
<OwnrId>	[1..1]	
<PrtryId>	[1..1]	
<Id> <b>0123456789</b> </Id>	[1..1]	Unikalny numer identyfikacyjny uprawnionego nadawany przez uczestnika. Pole obowiązkowe. Format pola: Max35Text
<Issr> <b>FFFF</b> </Issr>	[1..1]	Kod uczestnika nadającego numer identyfikacyjny uprawnionego. Pole obowiązkowe.
</PrtryId>	[1..1]	
</OwnrId>	[1..1]	
<OwndSctiesQty>	[1..1]	Liczba / wartość nominalna bazowych p.w., posiadanych przez wskazanego uprawnionego. Pole obowiązkowe.
<Unit> <b>1500</b> </Unit>	{lub [1..1]}	
<FaceAmt> <b>1500000.00</b> </FaceAmt>	lub [1..1]	
</OwndSctiesQty>	[1..1]	
</BnfclOwNrDtIs>	[0..*]	
<BnfclOwNrDtIs>	[0..*]	Minimum jedno wystąpienie bloku obowiązkowe.
<OwnrId>	[1..1]	
<PrtryId>	[1..1]	
<Id> <b>1123456789</b> </Id>	[1..1]	Unikalny numer identyfikacyjny uprawnionego nadawany przez uczestnika. Pole obowiązkowe. Format pola: Max35Text
<Issr> <b>FFFF</b> </Issr>	[1..1]	Kod uczestnika nadającego numer identyfikacyjny uprawnionego. Pole obowiązkowe.
</PrtryId>	[1..1]	
</OwnrId>	[1..1]	
<OwndSctiesQty>	[1..1]	Liczba / wartość nominalna bazowych p.w., posiadanych przez wskazanego uprawnionego. Pole obowiązkowe.
<Unit> <b>3500</b> </Unit>	{lub [1..1]}	
<FaceAmt> <b>3500000.00</b> </FaceAmt>	lub [1..1]	
</OwndSctiesQty>	[1..1]	
</BnfclOwNrDtIs>	[0..*]	
<CorpActnInstr>	[1..1]	
<OptnNb>	[1..1]	
<Nb> <b>004</b> </Nb>	[1..1]	Numer wariantu wykonania. Pole obowiązkowe.
</OptnNb>	[1..1]	
<OptnTp>	[1..1]	Kod wariantu wykonania. Kod własny KDPW. Pole obowiązkowe. Wartość: <b>INAT</b> – Zidentyfikowane osoby fizyczne.
<Prtry>	[1..1]	
<Id> <b>INAT</b> </Id>	[1..1]	
<Issr> <b>KDPW</b> </Issr>	[1..1]	
</Prtry>	[1..1]	
</OptnTp>	[1..1]	
<SctiesQty>	[1..1]	
<InstdOrQtyToRcv>	[1..1]	Liczba / wartość nominalna bazowych p.w., których dotyczy instrukcja CA. Pole obowiązkowe.
<InstdQty>	[1..1]	
<Qty>	[1..1]	
<Unit> <b>5000</b> </Unit>	{lub [1..1]}	
<FaceAmt> <b>5000000.00</b> </FaceAmt>	lub [1..1]	
</Qty>	[1..1]	
</InstdQty>	[1..1]	
</InstdOrQtyToRcv>	[1..1]	
</SctiesQty>	[1..1]	
</CorpActnInstr>	[1..1]	
</CorpActnInstr>	[1..1]	



## Instrukcja do opcji ILEG z obowiązkowym wskazaniem np. trzech uprawnionych

Łączna liczba p.w. <OwndSctiesQty> posiadanych przez poszczególnych uprawnionych wskazanych w instrukcji musi być równa całkowitej liczbie p.w., których dotyczy instrukcja <InstdQty>.

seev.033.001.03 – ISO20022 (z pominięciem BAH – Business Application Header)		
<CorpActnInstr>	[1..1]	
<ChngInstrInd> <b>true</b> </ChngInstrInd>	[0..1]	Wskaźnik określający czy dana instrukcja zmienia instrukcję wcześniej wycofaną. Pole opcjonalne. Możliwe wartości: <b>true / false</b>
<CanclInstrId>	[0..1]	Identyfikator komunikatu instrukcji wcześniej wycofanaj. Pole opcjonalne.
<Id> <b>4123456789010203</b> </Id>	[1..1]	
</CanclInstrId>	[0..1]	Długość pola: 16 znaków.
<EvtsLkg>	[0..*]	
<EvtId>	[1..1]	Identyfikator powiązanego zdarzenia CA, z którego wynika obsługa podatkowa, np. DVCA. Pole obowiązkowe.
<LkdCorpActnId> <b>4100DVCA01020304</b> </LkdCorpActnId>	[1..1]	
</EvtId>	[1..1]	Długość pola: 16 znaków.
</EvtsLkg>	[0..*]	
<CorpActnGnlInf>	[1..1]	
<CorpActnEvtId> <b>4100WTRC01020304</b> </CorpActnEvtId>	[1..1]	Identyfikator zdarzenia CA nadawany w KDPW. Pole obowiązkowe. Długość pola: 16 znaków.
<EvtTp>	[1..1]	Kod zdarzenia CA. Pole obowiązkowe.
<Cd> <b>WTRC</b> </Cd>	[1..1]	Wartość: <b>WTRC</b> – Withholding Tax Relief Certification.
</EvtTp>	[1..1]	
<UndrlygScty>	[1..1]	
<FinInstrmId>	[1..1]	
<ISIN> <b>PL0123456789</b> </ISIN>	[1..1]	Kod ISIN papieru bazowego, z którego wynika zdarzenie CA. Pole obowiązkowe.
<Desc> <b>4100 Emitent S.A.</b> </Desc>	[0..1]	Kod i nazwa emitenta papierów wartościowych. Pole opcjonalne.
</FinInstrmId>	[1..1]	
</UndrlygScty>	[1..1]	
</CorpActnGnlInf>	[1..1]	
<AcctDtls>	[1..1]	
<SfkpgAcct> <b>01000100</b> </SfkpgAcct>	[1..1]	Identyfikator konta podmiotowego. Pole obowiązkowe.
<AcctOwnr>	[0..1]	
<PrtryId>	[1..1]	
<Id> <b>FFFF</b> </Id>	[1..1]	Kod uczestnika. Pole obowiązkowe.
<Issr> <b>KDPW</b> </Issr>	[1..1]	Podmiot nadający kod uczestnika. Pole obowiązkowe.
</PrtryId>	[1..1]	
</AcctOwnr>	[0..1]	
<SfkpgPlc>	[0..1]	
<TpAndId>	[1..1]	
<SfkpgPlcTp> <b>NCSD</b> </SfkpgPlcTp>	[1..1]	Miejsce zdeponowania papierów wartościowych, rodzaj podmiotu (np. <b>NCSD</b> ) oraz kod BIC podmiotu (np. <b>KDPWPLPW</b> ). Pole obowiązkowe.
<Id> <b>KDPWPLPW</b> </Id>	[1..1]	
</TpAndId>	[1..1]	
</SfkpgPlc>	[0..1]	
</AcctDtls>	[1..1]	
<BnflOwnrDtls>	[0..*]	Minimum jedno wystąpienie bloku obowiązkowe.
<OwnrId>	[1..1]	
<PrtryId>	[1..1]	
<Id> <b>5123456789</b> </Id>	[1..1]	Unikalny numer identyfikacyjny uprawnionego nadawany przez uczestnika. Pole obowiązkowe. Format pola: Max35Text
<Issr> <b>FFFF</b> </Issr>	[1..1]	Kod uczestnika nadającego numer identyfikacyjny uprawnionego. Pole obowiązkowe.
</PrtryId>	[1..1]	
</OwnrId>	[1..1]	

<OwndSctiesQty>	[1..1]	Liczba / wartość nominalna bazowych p.w., posiadanych przez wskazanego uprawnionego. Pole obowiązkowe.
<Unit> <b>15000</b> </Unit>	{lub [1..1]	
<FaceAmt> <b>15000000.00</b> </FaceAmt>	lub} [1..1]	
</OwndSctiesQty>	[1..1]	
</BnfclOwncDtIs>	[0..*]	Minimum jedno wystąpienie bloku obowiązkowe.
<BnfclOwncDtIs>	[0..*]	
<OwncRId>	[1..1]	Unikalny numer identyfikacyjny uprawnionego nadawany przez uczestnika. Pole obowiązkowe. Format pola: Max35Text
<PrtryId>	[1..1]	
<Id> <b>6123456789</b> </Id>	[1..1]	Kod uczestnika nadającego numer identyfikacyjny uprawnionego. Pole obowiązkowe.
<Issr> <b>FFFF</b> </Issr>	[1..1]	
</PrtryId>	[1..1]	Liczba / wartość nominalna bazowych p.w., posiadanych przez wskazanego uprawnionego. Pole obowiązkowe.
</OwncRId>	[1..1]	
<OwndSctiesQty>	[1..1]	
<Unit> <b>3500</b> </Unit>	{lub [1..1]	
<FaceAmt> <b>3500000.00</b> </FaceAmt>	lub} [1..1]	Minimum jedno wystąpienie bloku obowiązkowe.
</OwndSctiesQty>	[1..1]	
</BnfclOwncDtIs>	[0..*]	Minimum jedno wystąpienie bloku obowiązkowe.
<BnfclOwncDtIs>	[0..*]	
<OwncRId>	[1..1]	Unikalny numer identyfikacyjny uprawnionego nadawany przez uczestnika. Pole obowiązkowe. Format pola: Max35Text
<PrtryId>	[1..1]	
<Id> <b>7123456789</b> </Id>	[1..1]	Kod uczestnika nadającego numer identyfikacyjny uprawnionego. Pole obowiązkowe.
<Issr> <b>FFFF</b> </Issr>	[1..1]	
</PrtryId>	[1..1]	Liczba / wartość nominalna bazowych p.w., posiadanych przez wskazanego uprawnionego. Pole obowiązkowe.
</OwncRId>	[1..1]	
<OwndSctiesQty>	[1..1]	
<Unit> <b>6500</b> </Unit>	{lub [1..1]	
<FaceAmt> <b>6500000.00</b> </FaceAmt>	lub} [1..1]	Numer wariantu wykonania. Pole obowiązkowe.
</OwndSctiesQty>	[1..1]	
</BnfclOwncDtIs>	[0..*]	Kod wariantu wykonania. Kod własny KDPW. Pole obowiązkowe. Wartość: <b>ILEG</b> – Zidentyfikowane osoby prawne.
<CorpActnInstr>	[1..1]	
<OptnNb>	[1..1]	
<Nb> <b>005</b> </Nb>	[1..1]	
</OptnNb>	[1..1]	
<OptnTp>	[1..1]	
<Prtry>	[1..1]	
<Id> <b>ILEG</b> </Id>	[1..1]	
<Issr> <b>KDPW</b> </Issr>	[1..1]	
</Prtry>	[1..1]	
</OptnTp>	[1..1]	Liczba / wartość nominalna bazowych p.w., których dotyczy instrukcja CA. Pole obowiązkowe.
<SctiesQty>	[1..1]	
<InstdOrQtyToRcv>	[1..1]	
<InstdQty>	[1..1]	
<Qty>	[1..1]	
<Unit> <b>25000</b> </Unit>	{lub [1..1]	
<FaceAmt> <b>25000000.00</b> </FaceAmt>	lub} [1..1]	
</Qty>	[1..1]	
</InstdQty>	[1..1]	
</InstdOrQtyToRcv>	[1..1]	
</SctiesQty>	[1..1]	
</CorpActnInstr>	[1..1]	
</CorpActnInstr>	[1..1]	

W odpowiedzi na instrukcję CA otrzymaną od uczestnika, KDPW generuje i przesyła komunikat statusu instrukcji CA seev.034.001.03 informujący o przyjęciu bądź odrzuceniu instrukcji. Należy pamiętać, iż w przypadku instruowania do opcji INAT oraz ILEG, wskazany w instrukcji seev.033.001.03 uprawniony musi być uprzednio zidentyfikowany w systemie kdpw\_stream, z wykorzystaniem komunikatu dscl.ins.001.01, w innym wypadku instrukcja zostanie odrzucona.

Poniższy przykład prezentuje komunikat statusu instrukcji do seev.033.001.03, opcja ILEG.

seev.034.001.03 – ISO20022 (z pominięciem BAH – Business Application Header)		
<CorpActnInstrStsAdv<	[1..1]	
<InstrId>	[0..1]	Identyfikator komunikatu instrukcji. Pole obowiązkowe.
<Id>5123456789010203</Id>	[1..1]	Długość pola: 16 znaków.
</InstrId>	[0..1]	
<CorpActnGnlInf>	[1..1]	
<CorpActnEvtId>4100WTRC01020304</CorpActnEvtId>	[1..1]	Identyfikator zdarzenia CA nadawany w KDPW. Pole obowiązkowe. Długość pola: 16 znaków.
<EvtTp>	[1..1]	Kod zdarzenia CA. Pole obowiązkowe.
<Cd>WTRC</Cd>	[1..1]	Wartość: <b>WTRC</b> – Withholding Tax Relief Certification.
</EvtTp>	[1..1]	
</CorpActnGnlInf>	[1..1]	
<InstrPrcgSts>	{lub} [1..*]	Status instrukcji i kod przyczyny. Pole obowiązkowe.
<Acctpd>	[1..1]	Wariant dotyczący przypadku, gdy instrukcja seev.033.001.03 została zaakceptowana.
<NoSpctdRsn>NORE</NoSpctdRsn>	[1..1]	
</Acctpd>	[1..1]	Możliwe wartości:
</InstrPrcgSts>	[1..*]	<b>NORE</b> – Brak powodu.
<InstrPrcgSts>	{lub} [1..*]	Status instrukcji i kod przyczyny. Pole obowiązkowe.
<Rjctd>	[1..1]	Wariant dotyczący przypadku, gdy instrukcja seev.033.001.03 została odrzucona.
<Rsn>	[1..1]	
<RsnCd>	[1..1]	
<Cd>OTHR</Cd>	[1..1]	Możliwe wartości pola <RsnCd> oraz <AddtlRsnInf> zgodnie z nową wersją dokumentu <i>Lista kodów statusów i błędów w komunikatach XML w systemie kdpw_stream z obszaru zdarzeń korporacyjnych zgodnych z normą ISO 20022.</i>
</RsnCd>	[1..1]	
<AddtlRsnInf>Opis</AddtlRsnInf>	[0..1]	
</Rsn>	[1..1]	
</Rjctd>	[1..1]	
</InstrPrcgSts>	[1..*]	
<InstrPrcgSts>	{lub} [1..*]	Status instrukcji i kod przyczyny. Pole obowiązkowe.
<Pdg>	[1..1]	Wariant dotyczący przypadku, gdy instrukcja seev.033.001.03 została wstępnie skontrolowana i oczekuje na zakończenie przetwarzania w kdpw_stream.
<Rsn>	[1..1]	
<RsnCd>	[1..1]	
<Cd>OTHR</Cd>	[1..1]	Możliwe wartości pola <RsnCd> oraz <AddtlRsnInf> zgodnie z nową wersją dokumentu <i>Lista kodów statusów i błędów w komunikatach XML w systemie kdpw_stream z obszaru zdarzeń korporacyjnych zgodnych z normą ISO 20022.</i>
</RsnCd>	[1..1]	
<AddtlRsnInf>Opis</AddtlRsnInf>	[0..1]	
</Rsn>	[1..1]	
</Pdg>	[1..1]	
</InstrPrcgSts>	[1..*]	
<CorpActnInstr>	[0..1]	
<OptnNb>	[1..1]	
<Nb>005</Nb>	[1..1]	Numer wariantu wykonania. Pole obowiązkowe.
</OptnNb>	[1..1]	
<OptnTp>	[1..1]	
<Prtry>	[1..1]	
<Id>ILEG</Id>	[1..1]	Kod wariantu wykonania. Kod własny KDPW. Pole obowiązkowe.
<Issr>KDPW</Issr>	[1..1]	Wartość: <b>ILEG</b> – Zidentyfikowane osoby prawne.
</Prtry>	[1..1]	
</OptnTp>	[1..1]	
</CorpActnInstr>	[0..1]	
</CorpActnInstrStsAdv<	[1..1]	

**Wycofanie instrukcji CA przez uczestnika**

Komunikat seev.040.001.03 przekazywany jest przez uczestnika do KDPW w celu wycofania wcześniej przesłanej do KDPW instrukcji CA.

Poniższy przykład prezentuje komunikat wycofania instrukcji seev.033.001.03, opcja ILEG.

<b>seev.040.001.03 – ISO20022 (z pominięciem BAH – Business Application Header)</b>		
<CorpActnInstrCxlReq>	[1..1]	
<ChngInstrInd> <b>true</b> </ChngInstrInd>		Wskaźnik określający czy wycofywana instrukcja zostanie zastąpiona nową instrukcją. Pole opcjonalne. Możliwe wartości: <b>true / false</b>
<InstrId>	[0..1]	Identyfikator komunikatu instrukcji do wycofania. Pole obowiązkowe.
<Id> <b>5123456789010203</b> </Id>	[1..1]	Długość pola: 16 znaków.
</InstrId>	[0..1]	
<CorpActnGnlInf>	[1..1]	
<CorpActnEvtId> <b>4100WTRC01020304</b> </CorpActnEvtId>	[1..1]	Identyfikator zdarzenia CA nadawany w KDPW. Pole obowiązkowe. Długość pola: 16 znaków.
<EvtTp>	[1..1]	Kod zdarzenia CA. Pole obowiązkowe.
<Cd> <b>WTRC</b> </Cd>	[1..1]	Wartość: <b>WTRC</b> – Withholding Tax Relief Certification.
</EvtTp>	[1..1]	
<FinInstrmId>	[0..1]	
<ISIN> <b>PL0123456789</b> </ISIN>	[1..1]	Kod ISIN papieru bazowego, z którego wynika zdarzenie CA. Pole obowiązkowe.
<Desc> <b>4100 Emitent S.A.</b> </Desc>	[0..1]	Kod i nazwa emitenta papierów wartościowych. Pole opcjonalne.
</FinInstrmId>	[0..1]	
</CorpActnGnlInf>	[1..1]	
<AcctDtls>	[1..1]	
<SfkpgAcct> <b>01000100</b> </SfkpgAcct>	[1..1]	Identyfikator konta podmiotowego. Pole obowiązkowe.
<AcctOwnc>	[0..1]	
<PrtryId>	[1..1]	
<Id> <b>FFFF</b> </Id>	[1..1]	Kod uczestnika. Pole obowiązkowe.
<Issr> <b>KDPW</b> </Issr>	[1..1]	Podmiot nadający kod uczestnika. Pole obowiązkowe.
</PrtryId>	[1..1]	
</AcctOwnc>	[0..1]	
<SfkpgPlc>	[0..1]	
<TpAndId>	[1..1]	
<SfkpgPlcTp> <b>NCSD</b> </SfkpgPlcTp>	[1..1]	Miejsce zdeponowania papierów wartościowych, rodzaj podmiotu (np. <b>NCSD</b> ) oraz kod BIC podmiotu (np. <b>KDPWPLPW</b> ). Pole obowiązkowe.
<Id> <b>KDPWPLPW</b> </Id>	[1..1]	
</TpAndId>	[1..1]	
</SfkpgPlc>	[0..1]	
</AcctDtls>	[1..1]	
<CorpActnInstr>	[1..1]	

<OptnNb>	[1..1]	
<Nb>005</Nb>	[1..1]	Numer wariantu wykonania. Pole obowiązkowe.
</OptnNb>	[1..1]	
<OptnTp>	[1..1]	
<Prtry>	[1..1]	
<Id>ILEG</Id>	[1..1]	Kod wariantu wykonania. Kod własny KDPW. Pole obowiązkowe.
<Issr>KDPW</Issr>	[1..1]	Wartość: <b>ILEG</b> – Zidentyfikowane osoby prawne.
</Prtry>	[1..1]	
</OptnTp>	[1..1]	
<InstdOrQtyToRcv>	[1..1]	
<InstdQty>	[1..1]	
<Qty>	[1..1]	
<Unit>25000</Unit>	{lub [1..1]	Liczba / wartość nominalna bazowych p.w., których dotyczy instrukcja CA. Pole obowiązkowe.
<FaceAmt>25000000.00</FaceAmt>	{lub [1..1]	
</Qty>	[1..1]	
</InstdQty>	[1..1]	
</InstdOrQtyToRcv>	[1..1]	
</CorpActnInstr>	[1..1]	
</CorpActnInstrCxlReq>	[1..1]	

W odpowiedzi na komunikat wycofania instrukcji CA, KDPW generuje i przesyła komunikat statusu seev.041.001.03 informujący o przyjęciu bądź odrzuceniu komunikatu wycofania instrukcji.

seev.041.001.03 – ISO20022 (z pominięciem BAH – Business Application Header)		
<CorpActnInstrCxlReqStsAdv>	[1..1]	
<InstrCxlReqId>	[0..1]	Identyfikator komunikatu wycofania instrukcji. Pole obowiązkowe.
<Id>4223456789010203</Id>	[1..1]	
</InstrCxlReqId>	[0..1]	Długość pola: 16 znaków.
<CorpActnGnlInf>	[1..1]	
<CorpActnEvtId>4100WTRC01020304</CorpActnEvtId>	[1..1]	Identyfikator zdarzenia CA nadawany w KDPW. Długość pola: 16 znaków.
<EvtTp>	[1..1]	Kod zdarzenia CA. Pole obowiązkowe.
<Cd>WTRC</Cd>	[1..1]	Wartość: <b>WTRC</b> – Withholding Tax Relief Certification.
</EvtTp>	[1..1]	
</CorpActnGnlInf>	[1..1]	
<InstrCxlReqSts>	{lub [1..*]	Status instrukcji anulującej i kod przyczyny. Pole obowiązkowe. Wariant dotyczący przypadku, gdy instrukcja anulująca seev.040.001.03 została zaakceptowana.
<CxlCmpltd>	[1..1]	
<NoSpfcdRsn>NORE</NoSpfcdRsn>	[1..1]	
</CxlCmpltd>	[1..1]	Możliwe wartości: <b>NORE</b> – Brak powodu.
</InstrCxlReqSts>	[1..*]	
<InstrCxlReqSts>	{lub [1..*]	Status instrukcji anulującej i kod przyczyny. Pole obowiązkowe. Wariant dotyczący przypadku, gdy instrukcja anulująca seev.040.001.03 została odrzucona.
<Rjctd>	[1..1]	
<Rsn>	[1..1]	
<RsnCd>	[1..1]	
<Cd>ADEA</Cd>	[1..1]	
</RsnCd>	[1..1]	Możliwe wartości pola <RsnCd> oraz <AddtlRsnInf> zgodnie z nową wersją dokumentu <i>Lista kodów statusów i błędów w komunikatach XML w systemie kdpw_stream z obszaru zdarzeń korporacyjnych zgodnych z normą ISO 20022.</i>
<AddtlRsnInf>Opis</AddtlRsnInf>	[0..1]	
</Rsn>	[1..1]	
</Rjctd>	[1..1]	
</InstrCxlReqSts>	[1..*]	
<InstrCxlReqSts>	{lub [1..*]	Status instrukcji anulującej i kod przyczyny. Pole obowiązkowe. Wariant dotyczący przypadku, gdy instrukcja anulująca seev.040.001.03 została wstępnie skontrolowana i oczekuje na zakończenie przetwarzania w kdpw_stream.
<PdgCxl>	[1..1]	
<NotSpfcdRsn>NORE</NotSpfcdRsn>	[1..1]	
</PdgCxl>	[1..1]	
</InstrCxlReqSts>	[1..*]	
<CorpActnInstr>	[0..1]	
<OptnNb>	[1..1]	
<Nb>005</Nb>	[1..1]	Numer wariantu wykonania. Pole obowiązkowe.

</OptnNb>	[1..1]	
<OptnTp>	[1..1]	Kod wariantu wykonania. Kod własny KDPW. Pole obowiązkowe. Wartość: <b>ILEG</b> – Zidentyfikowane osoby prawne.
<Prtry>	[1..1]	
<Id>ILEG</Id>	[1..1]	
<Issr>KDPW</Issr>	[1..1]	
</Prtry>	[1..1]	
</OptnTp>	[1..1]	
</CorpActnInstr>	[0..1]	
</CorpActnInstrCxlReqStsAdv>	[1..1]	

## 2.2.4 Wnioskowanie o wydanie zaświadczeń / formularzy podatkowych przez depozytariuszy zagranicznych

W celu wnioskowania o wydanie zaświadczenia ZPP-1 lub formularza IFT-1/IFT-2 uczestnicy przesyłają do KDPW instrukcję seev.033.001.03. Wniosek może zostać przesłany do KDPW w dowolnym momencie.

Wniosek może dotyczyć wyłącznie jednego uprawnionego, zidentyfikowanego uprzednio w systemie kdpw\_stream z wykorzystaniem komunikatu dscl.ins.001.01.

W przypadku zaświadczenia ZPP wniosek może dotyczyć wyłącznie jednego zdarzenia WTRC (sekcja <EvtsLkg>). W przypadku formularza IFT wniosek dotyczy wszystkich zdarzeń WTRC, które wystąpiły w podanym okresie (sekcja <InstrAddtlInf>), niedozwolone jest wskazywanie referencji do poszczególnych zdarzeń WTRC w tym okresie.

Wnioskowanie odbywa się w relacji do „ogólnego” zdarzenia WTRC z Id zdarzenia o kodzie UNSO, na ogólnym koncie podmiotowym o kodzie UNSO.

W przypadku zaświadczenia ZPP, wniosek w sekcji BnfcLOwnrDtIs powinien zawierać Id uprawnionego, liczbę posiadanych p.w., a także wskazywać rodzaj zaświadczenia w sekcji <InstrAddtlInf>. Liczba p.w. posiadanych przez wskazanego uprawnionego <OwndSctiesQty> musi być równa liczbie p.w., których dotyczy instrukcja <InstdQty>.

W przypadku formularza IFT, wniosek nie zawiera sekcji BnfcLOwnrDtIs. Liczba p.w., których dotyczy instrukcja ma postać kodu QALL (*All Securities*). Sekcja <InstrAddtlInf> poza wskazaniem okresu, którego dotyczy wniosek oraz rodzaju formularza, zawiera również specyficzne dane uprawnionego, tj. rodzaj identyfikacji podatkowej uprawnionego <TaxIdTp>, rodzaj identyfikacji zagranicznej uprawnionego <FrgnIdTp>, numer identyfikacyjny podatnika uzyskany przez uprawnionego w kraju, w którym podatnik ma siedzibę <FrgnTxId> oraz kod kraju wydania uprawnionemu numeru identyfikacyjnego podatnika <TaxIdCtry>.

Pole OptnNb powinno zawierać kod numeru opcji nie wskazanej w notyfikacji (seev.031.001.03) tj. UNSO (Unsolicited), natomiast pole OptnTp zawierać będzie typ opcji nie wskazanej w notyfikacji TAXI.

**Przyjęcie instrukcji CA od uczestnika****Wniosek o wydanie zaświadczenia ZPP (w odniesieniu do pojedynczego zdarzenia WTRC)**

seev.033.001.03 – ISO20022 (z pominięciem BAH – Business Application Header)		
<CorpActnInstr>	[1..1]	
<ChngInstrInd> <b>true</b> </ChngInstrInd>	[0..1]	Wskaźnik określający czy dana instrukcja zmienia instrukcję wcześniej wycofaną. Pole opcjonalne. Możliwe wartości: <b>true / false</b>
<CanclInstrId>	[0..1]	Identyfikator komunikatu instrukcji wcześniej wycofanej. Pole opcjonalne.
<Id> <b>4123456789010203</b> </Id>	[1..1]	Długość pola: 16 znaków.
</CanclInstrId>	[0..1]	
<EvtsLkg>	[0..1]	
<EvtId>	[1..1]	Identyfikator powiązanego zdarzenia WTRC, którego ma dotyczyć zaświadczenie. Pole obowiązkowe.
<LkdCorpActnId> <b>4100WTRC01020304</b> </LkdCorpActnId>	[1..1]	Długość pola: 16 znaków.
</EvtId>	[1..1]	
</EvtsLkg>	[0..1]	
<CorpActnGnlInf>	[1..1]	
<CorpActnEvtId> <b>UNSO</b> </CorpActnEvtId>	[1..1]	Kod identyfikatora zdarzenia CA nadawany w KDPW. Pole obowiązkowe. Wartość: <b>UNSO</b> – Nieokreślony.
<EvtTp>	[1..1]	Kod zdarzenia CA. Pole obowiązkowe.
<Cd> <b>WTRC</b> </Cd>	[1..1]	Wartość: <b>WTRC</b> – Withholding Tax Relief Certification.
</EvtTp>	[1..1]	
</CorpActnGnlInf>	[1..1]	
<AcctDtls>	[1..1]	
<SfkpgAcct> <b>UNSO</b> </SfkpgAcct>	[1..1]	Kod identyfikatora konta podmiotowego. Pole obowiązkowe. Wartość: <b>UNSO</b> – Nieokreślony.
</AcctDtls>	[1..1]	
<BnfclOwncDtls>	[0..1]	Blok obowiązkowy.
<OwnrId>	[1..1]	
<PrtryId>	[1..1]	
<Id> <b>0123456789</b> </Id>	[1..1]	Unikalny numer identyfikacyjny uprawnionego nadawany przez uczestnika. Pole obowiązkowe. Format pola: Max35Text
<Issr> <b>FFFF</b> </Issr>	[1..1]	Kod uczestnika nadającego numer identyfikacyjny uprawnionego. Pole obowiązkowe.
</PrtryId>	[1..1]	
</OwnrId>	[1..1]	
<OwndSciesQty>	[1..1]	Liczba / wartość nominalna bazowych p.w., posiadanych przez wskazanego uprawnionego. Pole obowiązkowe.
<Unit> <b>1500</b> </Unit>	{lub [1..1]	
<FaceAmt> <b>1500000.00</b> </FaceAmt>	lub [1..1]	
</OwndSciesQty>	[1..1]	
</BnfclOwncDtls>	[0..1]	
<CorpActnInstr>	[1..1]	
<OptnNb>	[1..1]	
<Cd> <b>UNSO</b> </Cd>	[1..1]	Kod numeru wariantu wykonania. Pole obowiązkowe.
</OptnNb>	[1..1]	

<OptnTp>	[1..1]	Kod wariantu wykonania. Pole obowiązkowe. Wartość: <b>TAXI</b> – Tax instruction.
<Cd> <b>TAXI</b> </Cd>	[1..1]	
</OptnTp>	[1..1]	
<SctiesQty>	[1..1]	Liczba / wartość nominalna bazowych p.w., których dotyczy instrukcja CA. Pole obowiązkowe.
<InstdOrQtyToRcv>	[1..1]	
<InstdQty>	[1..1]	
<Qty>	[1..1]	
<Unit> <b>1500</b> </Unit>	{lub} [1..1]	
<FaceAmt> <b>1500000.00</b> </FaceAmt>	{lub} [1..1]	
</Qty>	[1..1]	
</InstdQty>	[1..1]	
</InstdOrQtyToRcv>	[1..1]	
</SctiesQty>	[1..1]	
<AddtlInf>	[0..1]	Strukturyzowane pole tekstowe. Rodzaj wniosku. Pole obowiązkowe.
<InstrAddtlInf>RqstTp// <b>ZPPX</b> </InstrAddtlInf>	[0..1]	
</AddtlInf>	[0..1]	
</CorpActnInstr>	[1..1]	
</CorpActnInstr>	[1..1]	

Wniosek o wydanie formularza IFT (w odniesieniu do wskazanego okresu)

seev.033.001.03 – ISO20022 (z pominięciem BAH – Business Application Header)		
<CorpActnInstr>	[1..1]	
<ChngInstrInd> <b>true</b> </ChngInstrInd>	[0..1]	Wskaźnik określający czy dana instrukcja zmienia instrukcję wcześniej wycofaną. Pole opcjonalne. Możliwe wartości: <b>true / false</b>
<CanclInstrId>	[0..1]	Identyfikator komunikatu instrukcji wcześniej wycofanej. Pole opcjonalne.
<Id> <b>4123456789010203</b> </Id>	[1..1]	Długość pola: 16 znaków.
</CanclInstrId>	[0..1]	
<CorpActnGnlInf>	[1..1]	
<CorpActnEvtId> <b>UNSO</b> </CorpActnEvtId>	[1..1]	Kod identyfikatora zdarzenia CA nadawany w KDPW. Pole obowiązkowe. Wartość: <b>UNSO</b> – Nieokreślony.
<EvtTp>	[1..1]	Kod zdarzenia CA. Pole obowiązkowe.
<Cd> <b>WTRC</b> </Cd>	[1..1]	Wartość: <b>WTRC</b> – Withholding Tax Relief Certification.
</EvtTp>	[1..1]	
</CorpActnGnlInf>	[1..1]	
<AcctDtls>	[1..1]	
<SfkpgAcct> <b>UNSO</b> </SfkpgAcct>	[1..1]	Kod identyfikatora konta podmiotowego. Pole obowiązkowe. Wartość: <b>UNSO</b> – Nieokreślony.
</AcctDtls>	[1..1]	
<CorpActnInstr>	[1..1]	
<OptnNb>	[1..1]	
<Cd> <b>UNSO</b> </Cd>	[1..1]	Kod numeru wariantu wykonania. Pole obowiązkowe.
</OptnNb>	[1..1]	
<OptnTp>	[1..1]	
<Cd> <b>TAXI</b> </Cd>	[1..1]	Kod wariantu wykonania. Pole obowiązkowe. Wartość: <b>TAXI</b> – Tax instruction.
</OptnTp>	[1..1]	
<SctiesQty>	[1..1]	
<InstdOrQtyToRcv>	[1..1]	
<InstdQty>	[1..1]	Kod liczby p.w. Pole obowiązkowe. Wartość: <b>QALL</b> – Instrukcja dot. całkowitego bilansu uprawnień bazowych p.w.
<Cd> <b>QALL</b> </Cd>	[1..1]	
</InstdQty>	[1..1]	
</InstdOrQtyToRcv>	[1..1]	
</SctiesQty>	[1..1]	
<AddtlInf>	[0..1]	
<InstrAddtlInf>RqstTp// <b>IFTX</b> </InstrAddtlInf>	[0..*]	Strukturyzowane pole tekstowe. Rodzaj wniosku. Pole obowiązkowe.



<InstrAddtlInf>StartDt// <b>2015-04-01</b> </InstrAddtlInf>	[0..*]	Strukturyzowane pole tekstowe. Data początku okresu, którego dotyczy wniosek. Pole obowiązkowe.
<InstrAddtlInf>EndDt// <b>2015-10-31</b> </InstrAddtlInf>	[0..*]	Strukturyzowane pole tekstowe. Data końca okresu, którego dotyczy wniosek. Pole obowiązkowe.
<InstrAddtlInf>TaxIdTp// <b>1</b> </InstrAddtlInf>	[0..*]	Strukturyzowane pole tekstowe. Rodzaj identyfikacji podatkowej uprawnionego. Pole obowiązkowe. Możliwe wartości: <b>1</b> – Podatkowa, <b>2</b> – Inna.
<InstrAddtlInf>FrgnIdTp// <b>4</b> </InstrAddtlInf>	[0..*]	Strukturyzowane pole tekstowe. Rodzaj identyfikacji zagranicznej uprawnionego. Pole obowiązkowe. Możliwe wartości: <b>1</b> – Numer identyfikacyjny TIN, <b>2</b> – Numer ubezpieczeniowy, <b>3</b> – Paszport, <b>4</b> – Urzędowy dokument stwierdzający tożsamość, <b>8</b> – Inny rodzaj identyfikacji podatkowej, <b>9</b> – Inny dokument potwierdzający tożsamość.
<InstrAddtlInf>FrgnTxId// <b>8267617893</b> </InstrAddtlInf>	[0..*]	Strukturyzowane pole tekstowe. Numer identyfikacyjny podatnika uzyskany przez uprawnionego w kraju, w którym podatnik ma siedzibę (osoby zagraniczne). Pole obowiązkowe. <b>Format pola: Max30Text</b>
<InstrAddtlInf>TaxIdCtry// <b>DE</b> </InstrAddtlInf>	[0..*]	Strukturyzowane pole tekstowe. Kod kraju wydania uprawnionemu numeru identyfikacyjnego podatnika. Pole obowiązkowe. <b>Format pola: CountryCode</b>
</AddtlInf>	[0..1]	
</CorpActnInstr>	[1..1]	
</CorpActnInstr>	[1..1]	

W odpowiedzi na instrukcję CA / wniosek otrzymany od uczestnika, KDPW generuje i przesyła komunikat statusu instrukcji CA / wniosku, seev.034.001.03 informujący o przyjęciu bądź odrzuceniu instrukcji. Należy pamiętać, iż w przypadku wnioskowania o wydanie zaświadczenia / formularza podatkowego, wskazany w instrukcji seev.033.001.03 uprawniony musi być uprzednio zidentyfikowany w systemie kdpw\_stream, z wykorzystaniem komunikatu dscl.ins.001.01, w innym wypadku instrukcja zostanie odrzucona.

<b>seev.034.001.03 – ISO20022 (z pominięciem BAH – Business Application Header)</b>		
<CorpActnInstrStsAdv>	[1..1]	
<InstrId>	[0..1]	Identyfikator komunikatu instrukcji. Pole obowiązkowe.
<Id> <b>5123456789010203</b> </Id>	[1..1]	Długość pola: 16 znaków.
</InstrId>	[0..1]	
<CorpActnGnlInf>	[1..1]	
<CorpActnEvtId> <b>UNSO</b> </CorpActnEvtId>	[1..1]	Kod identyfikatora zdarzenia CA nadawany w KDPW. Pole obowiązkowe. Wartość: <b>UNSO</b> – Nieokreślony.
<EvtTp>	[1..1]	Kod zdarzenia CA. Pole obowiązkowe.
<Cd> <b>WTRC</b> </Cd>	[1..1]	Wartość: <b>WTRC</b> – Withholding Tax Relief Certification.
</EvtTp>	[1..1]	
</CorpActnGnlInf>	[1..1]	
<InstrPrcgSts>	{lub [1..*]}	Status instrukcji i kod przyczyny. Pole obowiązkowe.
<Accptd>	[1..1]	Wariant dotyczący przypadku, gdy instrukcja seev.033.001.03 została zaakceptowana.
<NoSpfcdRsn> <b>NORE</b> </NoSpfcdRsn>	[1..1]	Możliwe wartości:
</Accptd>	[1..1]	<b>NORE</b> – Brak powodu.
</InstrPrcgSts>	[1..*]	
<InstrPrcgSts>	lub [1..*]	Status instrukcji i kod przyczyny. Pole obowiązkowe.
<Rjctd>	[1..1]	Wariant dotyczący przypadku, gdy instrukcja seev.033.001.03 została odrzucona.
<Rsn>	[1..1]	

<RsnCd>	[1..1]	Możliwe wartości pola <RsnCd> oraz <AddtlRsnInf> zgodnie z nową wersją dokumentu <i>Lista kodów statusów i błędów w komunikatach XML w systemie kdpw_stream z obszaru zdarzeń korporacyjnych zgodnych z normą ISO 20022</i> .
<Cd>OTHR</Cd>	[1..1]	
</RsnCd>	[1..1]	
<AddtlRsnInf>Opis</AddtlRsnInf>	[0..1]	
</Rsn>	[1..1]	
</Rjctd>	[1..1]	
</InstrPrcgSts>	[1..*]	Status instrukcji i kod przyczyny. Pole obowiązkowe.
<InstrPrcgSts>	[1..*]	
<Pdg>	[1..1]	Wariant dotyczący przypadku, gdy instrukcja seev.033.001.03 została wstępnie skontrolowana i oczekuje na zakończenie przetwarzania w kdpw_stream.
<Rsn>	[1..1]	
<RsnCd>	[1..1]	Możliwe wartości pola <RsnCd> oraz <AddtlRsnInf> zgodnie z nową wersją dokumentu <i>Lista kodów statusów i błędów w komunikatach XML w systemie kdpw_stream z obszaru zdarzeń korporacyjnych zgodnych z normą ISO 20022</i> .
<Cd>OTHR</Cd>	[1..1]	
</RsnCd>	[1..1]	
<AddtlRsnInf>Opis</AddtlRsnInf>	[0..1]	
</Rsn>	[1..1]	
</Pdg>	[1..1]	
</InstrPrcgSts>	[1..*]	Kod numeru wariantu wykonania. Pole obowiązkowe.
<CorpActnInstr>	[0..1]	
<OptnNb>	[1..1]	Kod wariantu wykonania. Pole obowiązkowe. Wartość: <b>TAXI</b> – Tax instruction.
<Cd>UNSO</Cd>	[1..1]	
</OptnNb>	[1..1]	Kod wariantu wykonania. Pole obowiązkowe. Wartość: <b>TAXI</b> – Tax instruction.
<OptnTp>	[1..1]	
<Cd>TAXI</Cd>	[1..1]	Kod wariantu wykonania. Pole obowiązkowe. Wartość: <b>TAXI</b> – Tax instruction.
</OptnTp>	[1..1]	
</CorpActnInstr>	[0..1]	Kod wariantu wykonania. Pole obowiązkowe. Wartość: <b>TAXI</b> – Tax instruction.
</CorpActnInstrStsAdv>	[1..1]	

### Wycofanie instrukcji CA przez uczestnika



Komunikat seev.040.001.03 przekazywany jest przez uczestnika do KDPW w celu wycofania wcześniej przesłanej do KDPW instrukcji CA i anulowania wniosku o wydanie zaświadczenia / formularza podatkowego.

seev.040.001.03 – ISO20022 (z pominięciem BAH – Business Application Header)		
<CorpActnInstrCxlReq>	[1..1]	
<ChngInstrInd>true</ChngInstrInd>		Wskaźnik określający czy wycyfowana instrukcja zostanie zastąpiona nową instrukcją. Pole opcjonalne. Możliwe wartości: <b>true / false</b>
<InstrId>	[0..1]	Identyfikator komunikatu instrukcji do wycofania. Pole obowiązkowe.
<Id>5123456789010203</Id>	[1..1]	Długość pola: 16 znaków.
</InstrId>	[0..1]	
<CorpActnGnlInf>	[1..1]	
<CorpActnEvtId>UNSO</CorpActnEvtId>	[1..1]	Kod identyfikatora zdarzenia CA nadawany w KDPW. Pole obowiązkowe. Wartość: <b>UNSO</b> – Nieokreślony.
<EvtTp>	[1..1]	Kod zdarzenia CA. Pole obowiązkowe.

<Cd> <b>WTRC</b> </Cd>	[1..1]	Wartość: <b>WTRC</b> – Withholding Tax Relief Certification.
</EvtTp>	[1..1]	
</CorpActnGnlInf>	[1..1]	
<AcctDtls>	[1..1]	
<SfkpgAcct> <b>UNSO</b> </SfkpgAcct>	[1..1]	Kod identyfikatora konta podmiotowego. Pole obowiązkowe. Wartość: <b>UNSO</b> – Nieokreślony.
</AcctDtls>	[1..1]	
<CorpActnInstr>	[1..1]	
<OptnNb>	[1..1]	
<Cd> <b>UNSO</b> </Cd>	[1..1]	Kod numeru wariantu wykonania. Pole obowiązkowe.
</OptnNb>	[1..1]	
<OptnTp>	[1..1]	Kod wariantu wykonania. Pole obowiązkowe. Wartość: <b>TAXI</b> – Tax instruction.
<Cd> <b>TAXI</b> </Cd>	[1..1]	
</OptnTp>	[1..1]	
<InstdOrQtyToRcv>	[1..1]	
<InstdQty>	[1..1]	Kod liczby p.w. lub liczba / wartość nominalna bazowych p.w., których dotyczy instrukcja CA. Pola <Cd> i <Qty> wykorzystywane wymiennie. Pole obowiązkowe.
<Cd> <b>QALL</b> </Cd>	{lub [1..1]	
<Qty>	lub} [1..1]	
<Unit> <b>1500</b> </Unit>	{lub [1..1]	
<FaceAmt> <b>1500000.00</b> </FaceAmt>	lub} [1..1]	
</Qty>	[1..1]	
</InstdQty>	[1..1]	
</InstdOrQtyToRcv>	[1..1]	
</CorpActnInstr>	[1..1]	
</CorpActnInstrCxlReq>	[1..1]	

W odpowiedzi na komunikat wycofania instrukcji CA / wniosku, KDPW generuje i przesyła komunikat statusu seev.041.001.03 informujący o przyjęciu bądź odrzuceniu komunikatu wycofania instrukcji / wniosku.

seev.041.001.03 – ISO20022 (z pominięciem BAH – Business Application Header)		
<CorpActnInstrCxlReqStsAdvc>	[1..1]	
<InstrCxlReqId>	[0..1]	Identyfikator komunikatu wycofania instrukcji. Pole obowiązkowe.
<Id> <b>4223456789010203</b> </Id>	[1..1]	
</InstrCxlReqId>	[0..1]	Długość pola: 16 znaków.
<CorpActnGnlInf>	[1..1]	
<CorpActnEvtId> <b>UNSO</b> </CorpActnEvtId>	[1..1]	Kod identyfikatora zdarzenia CA nadawany w KDPW. Pole obowiązkowe. Wartość: <b>UNSO</b> – Nieokreślony.
<EvtTp>	[1..1]	Kod zdarzenia CA. Pole obowiązkowe. Wartość: <b>WTRC</b> – Withholding Tax Relief Certification.
<Cd> <b>WTRC</b> </Cd>	[1..1]	
</EvtTp>	[1..1]	
</CorpActnGnlInf>	[1..1]	
<InstrCxlReqSts>	{lub [1..*]	Status instrukcji anulującej i kod przyczyny. Pole obowiązkowe. Wariant dotyczący przypadku, gdy instrukcja anulująca seev.040.001.03 została zaakceptowana.
<CxlCmpltd>	[1..1]	
<NoSpfcdRsn> <b>NORE</b> </NoSpfcdRsn>	[1..1]	Możliwe wartości: <b>NORE</b> – Brak powodu.
</CxlCmpltd>	[1..1]	
</InstrCxlReqSts>	[1..*]	
<InstrCxlReqSts>	lub [1..*]	Status instrukcji anulującej i kod przyczyny. Pole obowiązkowe. Wariant dotyczący przypadku, gdy instrukcja anulująca seev.040.001.03 została odrzucona.
<Rjctd>	[1..1]	
<Rsn>	[1..1]	Możliwe wartości pola <RsnCd> oraz <AddtlRsnInf> zgodnie z nową wersją dokumentu <i>Lista kodów statusów i błędów w komunikatach XML w systemie kdpw_stream z obszaru zdarzeń korporacyjnych</i>
<RsnCd>	[1..1]	
<Cd> <b>OTHR</b> </Cd>	[1..1]	
</RsnCd>	[1..1]	
<AddtlRsnInf> <b>Opis</b> </AddtlRsnInf>	[0..1]	
</Rsn>	[1..1]	
</Rjctd>	[1..1]	

</InstrCxlReqSts>	[1..*]	zgodnych z normą ISO 20022.
<InstrCxlReqSts>	[1..*]	Status instrukcji anulującej i kod przyczyny. Pole obowiązkowe. Wariant dotyczący przypadku, gdy instrukcja anulująca seev.040.001.03 została wstępnie skontrolowana i oczekuje na zakończenie przetwarzania w kdpw_stream.
<PdgCxl>	[1..1]	
<NotSpdfdRsn> <b>NORE</b> </NotSpdfdRsn>	[1..1]	
</PdgCxl>	[1..1]	
</InstrCxlReqSts>	[1..*]	
<CorpActnInstr>	[0..1]	
<OptnNb>	[1..1]	
<Cd> <b>UNSO</b> </Cd>	[1..1]	Kod numeru wariantu wykonania. Pole obowiązkowe.
</OptnNb>	[1..1]	
<OptnTp>	[1..1]	Kod wariantu wykonania. Pole obowiązkowe. Wartość: <b>TAXI</b> – Tax instruction.
<Cd> <b>TAXI</b> </Cd>	[1..1]	
</OptnTp>	[1..1]	
</CorpActnInstr>	[0..1]	
</CorpActnInstrCxlReqStsAdv>	[1..1]	

## 2.2.5 Wskazywanie stawki podatku przez deponentów uprawnionych z p.w.

W celu wskazania innej niż domyślna stawki podatkowej, deponenti przesyłają do KDPW instrukcję seev.033.001.03 do opcji ILEG wraz ze wskazaniem żądanej stawki podatku. Instrukcja powinna dotyczyć całkowitego bilansu uprawnień deponenta przypisanego do konta, którego dotyczy instrukcja. W tym przypadku uprzednie przesłanie komunikatu dscl.ins.001.01 przez deponenta nie jest wymagane, przy założeniu, że wskaźnik *SndrBnfcIOwnrInd* w polu *InstrAddtlInf* ma wartość **true**.

### Przyjęcie instrukcji CA od uczestnika



seev.033.001.03 – ISO20022 (z pominięciem BAH – Business Application Header)		
<CorpActnInstr>	[1..1]	
<ChngInstrInd> <b>true</b> </ChngInstrInd>	[0..1]	Wskaźnik określający czy dana instrukcja zmienia instrukcję wcześniej wycofaną. Pole opcjonalne. Możliwe wartości: <b>true / false</b>
<CanclInstrId>	[0..1]	Identyfikator komunikatu instrukcji wcześniej wycofanej. Pole opcjonalne.
<Id> <b>4123456789010203</b> </Id>	[1..1]	Długość pola: 16 znaków.
</CanclInstrId>	[0..1]	
<EvtsLkg>	[0..*]	
<EvtId>	[1..1]	Identyfikator powiązanego zdarzenia CA, z którego wynika obsługa podatkowa, np. DVCA. Pole obowiązkowe.
<LkdCorpActnId> <b>4100DVCA01020304</b> </LkdCorpActnId>	[1..1]	Długość pola: 16 znaków.
</EvtId>	[1..1]	
</EvtsLkg>	[0..*]	
<CorpActnGnlInf>	[1..1]	
<CorpActnEvtId> <b>4100WTRC01020304</b> </CorpActnEvtId>	[1..1]	Identyfikator zdarzenia CA nadawany w KDPW. Pole obowiązkowe. Długość pola: 16 znaków.
<EvtTp>	[1..1]	Kod zdarzenia CA. Pole obowiązkowe.
<Cd> <b>WTRC</b> </Cd>	[1..1]	Wartość: <b>WTRC</b> – Withholding Tax Relief

</EvtTp>	[1..1]	Certification.
<UndrlygScty>	[1..1]	
<FinInstrmId>	[1..1]	
<ISIN>PL0123456789</ISIN>	[1..1]	Kod ISIN papieru bazowego, z którego wynika zdarzenie CA. Pole obowiązkowe.
<Desc>4100 Emitent S.A.</Desc>	[0..1]	Kod i nazwa emitenta papierów wartościowych. Pole opcjonalne.
</FinInstrmId>	[1..1]	
</UndrlygScty>	[1..1]	
</CorpActnGnlInf>	[1..1]	
<AcctDtIs>	[1..1]	
<SfkpgAcct>01000100</SfkpgAcct>	[1..1]	Identyfikator konta podmiotowego. Pole obowiązkowe.
<AcctOwNr>	[0..1]	
<PrtryId>	[1..1]	
<Id>FFFF</Id>	[1..1]	Kod uczestnika. Pole obowiązkowe.
<Issr>KDPW</Issr>	[1..1]	Podmiot nadający kod uczestnika. Pole obowiązkowe.
</PrtryId>	[1..1]	
</AcctOwNr>	[0..1]	
<SfkpgPlc>	[0..1]	
<TpAndId>	[1..1]	
<SfkpgPlcTp>NCS</SfkpgPlcTp>	[1..1]	Miejsce zdeponowania papierów wartościowych, rodzaj podmiotu (np. <b>NCS</b> ) oraz kod BIC podmiotu (np. <b>KDPWPLPW</b> ). Pole obowiązkowe.
<Id>KDPWPLPW</Id>	[1..1]	
</TpAndId>	[1..1]	
</SfkpgPlc>	[0..1]	
</AcctDtIs>	[1..1]	
<CorpActnInstr>	[1..1]	
<OptnNb>	[1..1]	
<Nb>005</Nb>	[1..1]	Numer wariantu wykonania. Pole obowiązkowe.
</OptnNb>	[1..1]	
<OptnTp>	[1..1]	
<Prtry>	[1..1]	
<Id>ILEG</Id>	[1..1]	Kod wariantu wykonania. Kod własny KDPW. Pole obowiązkowe.
<Issr>KDPW</Issr>	[1..1]	Wartość: <b>ILEG</b> – Zidentyfikowane osoby prawne.
</Prtry>	[1..1]	
</OptnTp>	[1..1]	
<SctiesQty>	[1..1]	
<InstdOrQtyToRcv>	[1..1]	
<InstdQty>	[1..1]	
<Qty>	[1..1]	
<Unit>15000</Unit> {lub	[1..1]	
<FaceAmt>15000000.00</FaceAmt> lub}	[1..1]	Liczba / wartość nominalna bazowych p.w., których dotyczy instrukcja CA. Pole obowiązkowe.
</Qty>	[1..1]	
</InstdQty>	[1..1]	
</InstdOrQtyToRcv>	[1..1]	
</SctiesQty>	[1..1]	
<RateAndAmtDtIs>	[0..1]	
<ReqdTaxtnRate>15.00</ReqdTaxtnRate>	[0..1]	Żądana stawka podatku. Pole obowiązkowe, jeśli <i>SndrBnfclOwNrInd</i> = <b>true</b> . W innych przypadkach pole niedozwolone.
</RateAndAmtDtIs>	[0..1]	
<AddtlInf>	[0..1]	
<InstrAddtlInf>SndrBnfclOwNrInd//true</InstrAddtlInf>	[1..1]	Strukturyzowane pole tekstowe wskazujące czy zidentyfikowany uprawniony jest tożsamy z uczestnikiem wysyłającym komunikat. Pole obowiązkowe. Możliwe wartości: <b>true</b> – tożsamość, <b>false</b> – brak tożsamości. <b>Format pola: YesNoIndicator</b>
</AddtlInf>	[0..1]	
</CorpActnInstr>	[1..1]	
</CorpActnInstr>	[1..1]	

W odpowiedzi na instrukcję CA otrzymaną od deponenta, KDPW generuje i przesyła komunikat statusu instrukcji CA seev.034.001.03 informujący o przyjęciu bądź odrzuceniu instrukcji. Jeśli instrukcja od deponenta jest poprawna otrzymuje ona status <Pdg>, do momentu akceptacji (zmiana statusu na <Acptd>) bądź odrzucenia (zmiana statusu na <Rjctd>) żądania przez KDPW.

seev.034.001.03 – ISO20022 (z pominięciem BAH – Business Application Header)		
<CorpActnInstrStsAdv<	[1..1]	
<InstrId>	[0..1]	Identyfikator komunikatu instrukcji. Pole obowiązkowe.
<Id>5123456789010203</Id>	[1..1]	
</InstrId>	[0..1]	Długość pola: 16 znaków.
<CorpActnGnlInf>	[1..1]	
<CorpActnEvtId>4100WTRC01020304</CorpActnEvtId>	[1..1]	Identyfikator zdarzenia CA nadawany w KDPW. Pole obowiązkowe. Długość pola: 16 znaków.
<EvtTp>	[1..1]	Kod zdarzenia CA. Pole obowiązkowe.
<Cd>WTRC</Cd>	[1..1]	Wartość: <b>WTRC</b> – Withholding Tax Relief Certification.
</EvtTp>	[1..1]	
</CorpActnGnlInf>	[1..1]	
<InstrPrcgSts>	{lub} [1..*]	Status instrukcji i kod przyczyny. Pole obowiązkowe.
<Acptd>	[1..1]	Wariant dotyczący przypadku, gdy instrukcja seev.033.001.03 została zaakceptowana.
<NoSpfcdRsn>NORE</NoSpfcdRsn>	[1..1]	
</Acptd>	[1..1]	Możliwe wartości: <b>NORE</b> – Brak powodu.
</InstrPrcgSts>	[1..*]	
<InstrPrcgSts>	lub [1..*]	Status instrukcji i kod przyczyny. Pole obowiązkowe.
<Rjctd>	[1..1]	Wariant dotyczący przypadku, gdy instrukcja seev.033.001.03 została odrzucona.
<Rsn>	[1..1]	
<RsnCd>	[1..1]	
<Cd>OTHR</Cd>	[1..1]	Możliwe wartości pola <RsnCd> oraz <AddtlRsnInf> zgodnie z nową wersją dokumentu <i>Lista kodów statusów i błędów w komunikatach XML w systemie kdpw_stream z obszaru zdarzeń korporacyjnych zgodnych z normą ISO 20022.</i>
</RsnCd>	[1..1]	
<AddtlRsnInf>Opis</AddtlRsnInf>	[0..1]	
</Rsn>	[1..1]	
</Rjctd>	[1..1]	
</InstrPrcgSts>	[1..*]	
<InstrPrcgSts>	lub} [1..*]	Status instrukcji i kod przyczyny. Pole obowiązkowe.
<Pdg>	[1..1]	Wariant dotyczący przypadku, gdy instrukcja seev.033.001.03 została wstępnie skontrolowana i oczekuje na zakończenie przetwarzania w kdpw_stream.
<Rsn>	[1..1]	
<RsnCd>	[1..1]	
<Cd>OTHR</Cd>	[1..1]	Możliwe wartości pola <RsnCd> oraz <AddtlRsnInf> zgodnie z nową wersją dokumentu <i>Lista kodów statusów i błędów w komunikatach XML w systemie kdpw_stream z obszaru zdarzeń korporacyjnych zgodnych z normą ISO 20022.</i>
</RsnCd>	[1..1]	
<AddtlRsnInf>Opis</AddtlRsnInf>	[0..1]	
</Rsn>	[1..1]	
</Pdg>	[1..1]	
</InstrPrcgSts>	[1..*]	
<CorpActnInstr>	[0..1]	
<OptnNb>	[1..1]	
<Nb>005</Nb>	[1..1]	Numer wariantu wykonania. Pole obowiązkowe.
</OptnNb>	[1..1]	
<OptnTp>	[1..1]	
<Prtry>	[1..1]	
<Id>ILEG</Id>	[1..1]	Kod wariantu wykonania. Kod własny KDPW. Pole obowiązkowe.
<lssr>KDPW</lssr>	[1..1]	Wartość: <b>ILEG</b> – Zidentyfikowane osoby prawne.
</Prtry>	[1..1]	
</OptnTp>	[1..1]	
</CorpActnInstr>	[0..1]	
</CorpActnInstrStsAdv<	[1..1]	

**Wycofanie instrukcji CA przez uczestnika**

Komunikat seev.040.001.03 przekazywany jest przez deponenta do KDPW w celu wycofania wcześniej przesłanej do KDPW instrukcji CA.

<b>seev.040.001.03 – ISO20022 (z pominięciem BAH – Business Application Header)</b>		
<CorpActnInstrCxlReq>	[1..1]	
<ChngInstrInd> <b>true</b> </ChngInstrInd>		Wskaźnik określający czy wycyfowana instrukcja zostanie zastąpiona nową instrukcją. Pole opcjonalne. Możliwe wartości: <b>true / false</b>
<InstrId>	[0..1]	Identyfikator komunikatu instrukcji do wycofania. Pole obowiązkowe.
<Id> <b>5123456789010203</b> </Id>	[1..1]	Długość pola: 16 znaków.
</InstrId>	[0..1]	
<CorpActnGnlInf>	[1..1]	
<CorpActnEvtId> <b>4100WTRC01020304</b> </CorpActnEvtId>	[1..1]	Identyfikator zdarzenia CA nadawany w KDPW. Pole obowiązkowe. Długość pola: 16 znaków.
<EvtTp>	[1..1]	Kod zdarzenia CA. Pole obowiązkowe.
<Cd> <b>WTRC</b> </Cd>	[1..1]	Wartość: <b>WTRC</b> – Withholding Tax Relief Certification.
</EvtTp>	[1..1]	
<FinInstrmId>	[0..1]	
<ISIN> <b>PL0123456789</b> </ISIN>	[1..1]	Kod ISIN papieru bazowego, z którego wynika zdarzenie CA. Pole obowiązkowe.
<Desc> <b>4100 Emitent S.A.</b> </Desc>	[0..1]	Kod i nazwa emitenta papierów wartościowych. Pole opcjonalne.
</FinInstrmId>	[0..1]	
</CorpActnGnlInf>	[1..1]	
<AcctDtls>	[1..1]	
<SfkpgAcct> <b>01000100</b> </SfkpgAcct>	[1..1]	Identyfikator konta podmiotowego. Pole obowiązkowe.
<AcctOwnc>	[0..1]	
<PrtryId>	[1..1]	
<Id> <b>FFFF</b> </Id>	[1..1]	Kod uczestnika. Pole obowiązkowe.
<Issr> <b>KDPW</b> </Issr>	[1..1]	Podmiot nadający kod uczestnika. Pole obowiązkowe.
</PrtryId>	[1..1]	
</AcctOwnc>	[0..1]	
<SfkpgPlc>	[0..1]	
<TpAndId>	[1..1]	
<SfkpgPlcTp> <b>NCS</b> </SfkpgPlcTp>	[1..1]	Miejsce zdeponowania papierów wartościowych, rodzaj podmiotu (np. <b>NCS</b> ) oraz kod BIC podmiotu (np. <b>KDPWPLPW</b> ). Pole obowiązkowe.
<Id> <b>KDPWPLPW</b> </Id>	[1..1]	
</TpAndId>	[1..1]	
</SfkpgPlc>	[0..1]	
</AcctDtls>	[1..1]	
<CorpActnInstr>	[1..1]	
<OptnNb>	[1..1]	
<Nb> <b>005</b> </Nb>	[1..1]	Numer wariantu wykonania. Pole obowiązkowe.
</OptnNb>	[1..1]	
<OptnTp>	[1..1]	Kod wariantu wykonania. Kod własny KDPW. Pole

<Prtry>	[1..1]	obowiązkowe.
<Id> <b>ILEG</b> </Id>	[1..1]	Wartość: <b>ILEG</b> – Zidentyfikowane osoby prawne.
<Issr> <b>KDPW</b> </Issr>	[1..1]	
</Prtry>	[1..1]	
</OptnTp>	[1..1]	
<InstdOrQtyToRcv>	[1..1]	
<InstdQty>	[1..1]	
<Qty>	[1..1]	
<Unit> <b>15000</b> </Unit>	{lub} [1..1]	
<FaceAmt> <b>15000000.00</b> </FaceAmt>	{lub} [1..1]	Liczba / wartość nominalna bazowych p.w., których dotyczy instrukcja CA. Pole obowiązkowe.
</Qty>	[1..1]	
</InstdQty>	[1..1]	
</InstdOrQtyToRcv>	[1..1]	
</CorpActnInstr>	[1..1]	
</CorpActnInstrCxlReq>	[1..1]	

W odpowiedzi na komunikat wycofania instrukcji CA, KDPW generuje i przesyła komunikat statusu seev.041.001.03 informujący o przyjęciu bądź odrzuceniu komunikatu wycofania instrukcji.

seev.041.001.03 – ISO20022 (z pominięciem BAH – Business Application Header)		
<CorpActnInstrCxlReqStsAdv>	[1..1]	
<InstrCxlReqId>	[0..1]	Identyfikator komunikatu wycofania instrukcji. Pole obowiązkowe.
<Id> <b>4223456789010203</b> </Id>	[1..1]	Długość pola: 16 znaków.
</InstrCxlReqId>	[0..1]	
<CorpActnGnlInf>	[1..1]	
<CorpActnEvtId> <b>4100WTRC01020304</b> </CorpActnEvtId>	[1..1]	Identyfikator zdarzenia CA nadawany w KDPW. Pole obowiązkowe. Długość pola: 16 znaków.
<EvtTp>	[1..1]	Kod zdarzenia CA. Pole obowiązkowe.
<Cd> <b>WTRC</b> </Cd>	[1..1]	Wartość: <b>WTRC</b> – Withholding Tax Relief Certification.
</EvtTp>	[1..1]	
</CorpActnGnlInf>	[1..1]	
<InstrCxlReqSts>	{lub} [1..*]	Status instrukcji anulującej i kod przyczyny. Pole obowiązkowe. Wariant dotyczący przypadku, gdy instrukcja anulująca seev.040.001.03 została zaakceptowana.
<CxlCmpltd>	[1..1]	
<NoSpfcdRsn> <b>NORE</b> </NoSpfcdRsn>	[1..1]	Możliwe wartości: <b>NORE</b> – Brak powodu.
</CxlCmpltd>	[1..1]	
</InstrCxlReqSts>	[1..*]	
<InstrCxlReqSts>	{lub} [1..*]	Status instrukcji anulującej i kod przyczyny. Pole obowiązkowe. Wariant dotyczący przypadku, gdy instrukcja anulująca seev.040.001.03 została odrzucona.
<Rjctd>	[1..1]	
<Rsn>	[1..1]	
<RsnCd>	[1..1]	
<Cd> <b>ADEA</b> </Cd>	[1..1]	
</RsnCd>	[1..1]	Możliwe wartości pola <RsnCd> oraz <AddtlRsnInf> zgodnie z nową wersją dokumentu <i>Lista kodów statusów i błędów w komunikatach XML w systemie kdpw_stream z obszaru zdarzeń korporacyjnych zgodnych z normą ISO 20022.</i>
<AddtlRsnInf> <b>Opis</b> </AddtlRsnInf>	[0..1]	
</Rsn>	[1..1]	
</Rjctd>	[1..1]	
</InstrCxlReqSts>	[1..*]	
<InstrCxlReqSts>	{lub} [1..*]	Status instrukcji anulującej i kod przyczyny. Pole obowiązkowe. Wariant dotyczący przypadku, gdy instrukcja anulująca seev.040.001.03 została wstępnie skontrolowana i oczekuje na zakończenie przetwarzania w kdpw_stream.
<PdgCxl>	[1..1]	
<NotSpfcdRsn> <b>NORE</b> </NotSpfcdRsn>	[1..1]	
</PdgCxl>	[1..1]	
</InstrCxlReqSts>	[1..*]	
<CorpActnInstr>	[0..1]	
<OptnNb>	[1..1]	
<Nb> <b>005</b> </Nb>	[1..1]	Numer wariantu wykonania. Pole obowiązkowe.
</OptnNb>	[1..1]	
<OptnTp>	[1..1]	Kod wariantu wykonania. Kod własny KDPW. Pole obowiązkowe.
<Prtry>	[1..1]	



KDPW S.A.

<Id> <b>ILEG</b> </Id>	[1..1]	Wartość: <b>ILEG</b> – Zidentyfikowane osoby prawne.
<Issr> <b>KDPW</b> </Issr>	[1..1]	
</Prtry>	[1..1]	
</OptnTp>	[1..1]	
</CorpActnInstr>	[0..1]	
</CorpActnInstrCxlReqStsAdv>	[1..1]	